

# COVID-19

## TABLEAU DE BORD DES DONNÉES RÉGIONALES AU 23 JUIN 2021

<b>COUVERTURE VACCINALE ANTI-COVID-19</b>	<b>2</b>
<b>SURVEILLANCE DE LA CIRCULATION VIRALE</b>	<b>3</b>
<b>REMONTÉES DES LABORATOIRES DE VILLE ET HOSPITALIERS</b>	<b>3</b>
<b>CONTRÔLE DE L'ÉPIDÉMIE</b>	<b>6</b>
<b>CONTACT-TRACING DE NIVEAU 2 ASSURÉ PAR L'ASSURANCE MALADIE</b>	<b>6</b>
<b>HOSPITALISATIONS POUR COVID-19</b>	<b>7</b>
<b>PERSONNES NOUVELLEMENT HOSPITALISÉES EN RÉANIMATION OU SOINS INTENSIFS POUR COVID-19</b>	<b>7</b>

**COVID-19****TABLEAU DE BORD DES DONNÉES RÉGIONALES****COUVERTURE VACCINALE ANTI-COVID-19**

Le système d'information Vaccin Covid, permettant le suivi de la vaccination contre la COVID-19, a été mis en œuvre le 04 janvier 2021. Il est administré par la Caisse nationale d'assurance maladie (Cnam) et alimenté par les professionnels de santé réalisant les vaccinations. A compter du 27 janvier 2021, l'estimation du nombre de personnes vaccinées en France contre la COVID-19 est issue de cette source de données. Un point de situation est présenté dans le Point épidémiologique hebdomadaire de Santé publique France accessible via le lien :

<https://www.santepubliquefrance.fr/recherche/#search=&publications=donn%C3%A9es&regions=Grand%20Est&sort=date>.

**Au 21 juin 2021, 2 719 894 personnes ont reçu au moins une dose de vaccin contre la COVID-19 en région Grand Est dont 1 607 147 sont complètement vaccinées.**

Domicile	Nombre cumulé de personnes ayant bénéficié d'au moins une dose de vaccin <i>(en fonction du lieu de vaccination)</i>	% de la population ayant bénéficié d'au moins une dose	Nombre cumulé de personnes complètement vaccinées* <i>(en fonction du lieu de vaccination)</i>	% de la population complètement vaccinée*
Ardennes	137 936	51,9%	84 814	31,9%
Aube	155 664	50,2%	96 684	31,2%
Marne	275 989	48,9%	155 613	27,6%
Haute-Marne	86 030	50,8%	56 329	33,3%
Meurthe-et-Moselle	350 253	48,0%	206 512	28,3%
Meuse	88 603	48,8%	54 766	30,2%
Moselle	509 056	49,1%	311 597	30,1%
Bas-Rhin	575 514	50,8%	315 999	27,9%
Haut-Rhin	352 266	46,2%	207 710	27,2%
Vosges	188 583	52,5%	117 123	32,6%
<b>Grand Est</b>	<b>2 719 894</b>	<b>49,3%</b>	<b>1 607 147</b>	<b>29,2%</b>

*Données du 21 juin 2021. Source : Vaccin Covid Cnam, exploitation Santé Publique France.*

\* personnes bénéficiant de deux doses pour les vaccins requérant deux doses, d'une dose dans le cas d'une infection Covid-19 antérieure, d'une dose pour les vaccins requérant une dose.

**L'immunité post-vaccinale maximale est obtenue 2 semaines après l'injection de la dernière dose (2<sup>ème</sup> dose pour les vaccins exigeant actuellement 2 doses ou 1<sup>ère</sup> dose pour les autres situations).**

COVID-19

TABLEAU DE BORD DES DONNÉES RÉGIONALES

SURVEILLANCE DE LA CIRCULATION VIRALE

REMONTÉES DES LABORATOIRES DE VILLE ET HOSPITALIERS

Données SIDEP, système d'information de dépistage remontant les résultats de l'ensemble des laboratoires de biologie médicale. Les données intègrent désormais également les résultats des tests antigéniques. Les indicateurs sont calculés sur 7 jours glissants de J-9 à J-3.

SYNTHÈSE

Sur la période du 14 au 20 juin 2021 et pour la région Grand Est :

- Taux d'incidence : 20,0 pour 100 000 habitants (France : 24,0) ;
- Taux de positivité : 0,7 % ;
- Taux de réalisation de test Covid-19 : 3 031 pour 100 000 habitants.

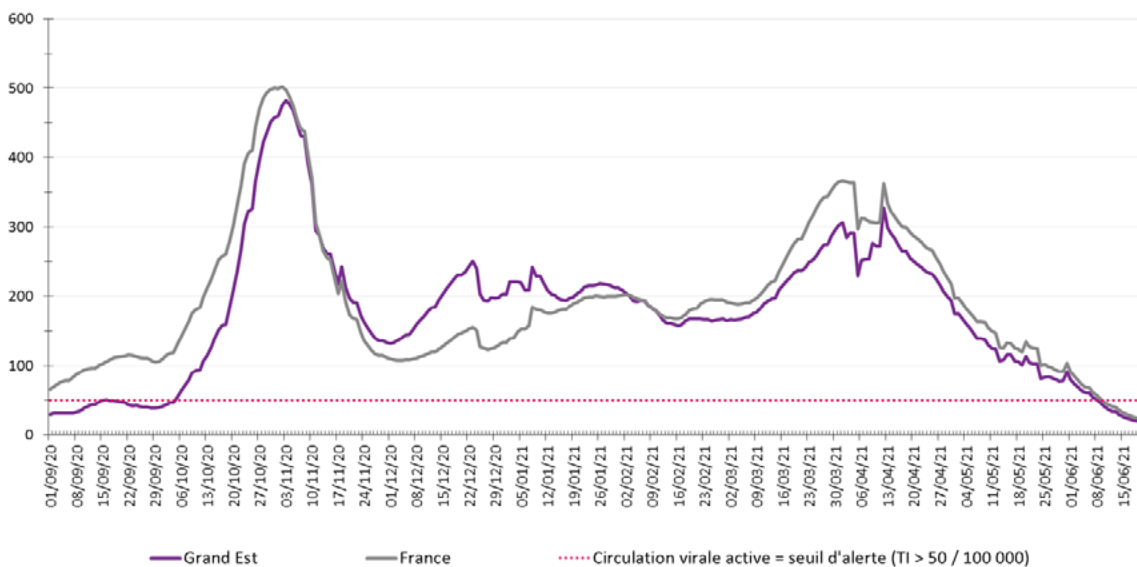


Figure 1 : Évolution du taux d'incidence pour Covid-19 en région Grand Est à la date du 20 juin 2021 (données consolidées). (Source : Laboratoires de biologie médicale – de ville et hospitaliers – et professionnels de santé effectuant les analyses SARS-CoV-2, exploitation Santé publique France)

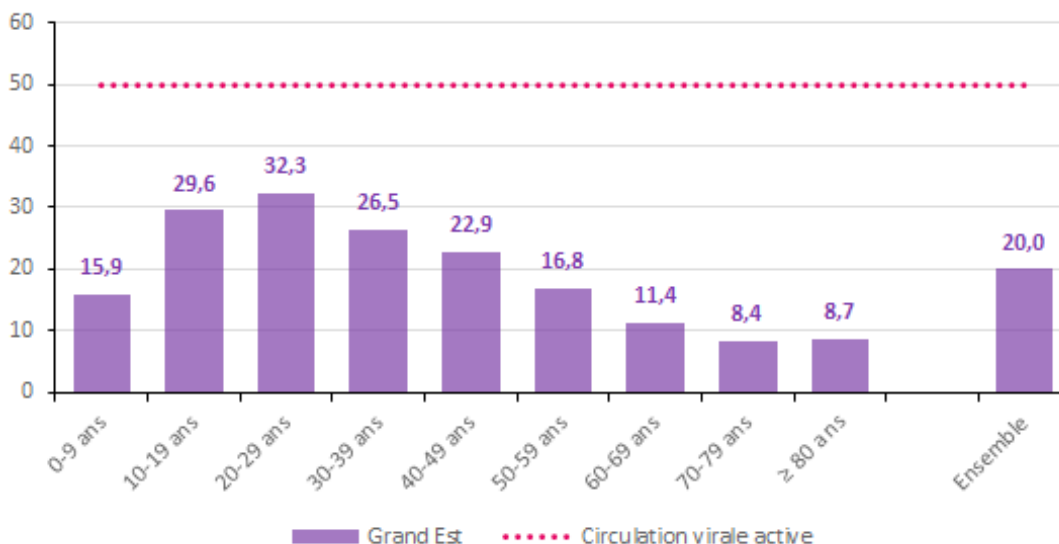


Figure 2: Taux d'incidence pour Covid-19 par tranche d'âge à la date du 20 juin 2021 (données consolidées). (Source : Laboratoires de biologie médicale – de ville et hospitaliers – et professionnels de santé effectuant les analyses SARS-CoV-2, exploitation Santé publique France)

**COVID-19****TABLEAU DE BORD DES DONNÉES RÉGIONALES****Population générale tous âges**

Domicile	Population	Nouveaux cas confirmés	Personnes testées	Taux d'incidence (nouveaux cas/100 000 habitants)	Taux de positivité (nouveaux cas/100 personnes testées)	Taux de dépistage (personnes testées/100 000 habitants)
<b>Grand Est</b>	<b>5 511 747</b>	<b>1 103</b>	<b>167 067</b>	<b>20,0</b>	<b>0,7</b>	<b>3 031</b>
France	67 114 995	16 121	1 759 986	24,0	0,9	2 622
Ardennes	265 531	51	8 373	19,2	0,6	3 153
Aube	309 907	25	5 966	8,1	0,4	1 925
Marne	563 823	151	16 721	26,8	0,9	2 966
Haute-Marne	169 250	28	3 338	16,5	0,8	1 972
Meurthe-et-Moselle	730 398	131	20 476	17,9	0,6	2 803
Meuse	181 641	31	3 853	17,1	0,8	2 121
Moselle	1 035 866	128	28 451	12,4	0,4	2 747
Bas-Rhin	1 132 607	282	45 903	24,9	0,6	4 053
Haut-Rhin	763 204	191	25 296	25,0	0,8	3 314
Vosges	359 520	85	8 690	23,6	1,0	2 417
CA Mulhouse Alsace Agglomération	273 268	94	10 345	34,5	0,9	3 786
CU du Grand Reims	292 384	98	10 491	33,5	0,9	3 588
Eurométropole de Strasbourg	497 183	149	25 186	29,9	0,6	5 066
Métropole du Grand Nancy	255 690	56	8 199	22,0	0,7	3 207
Metz Métropole	219 569	26	6 233	12,0	0,4	2 839

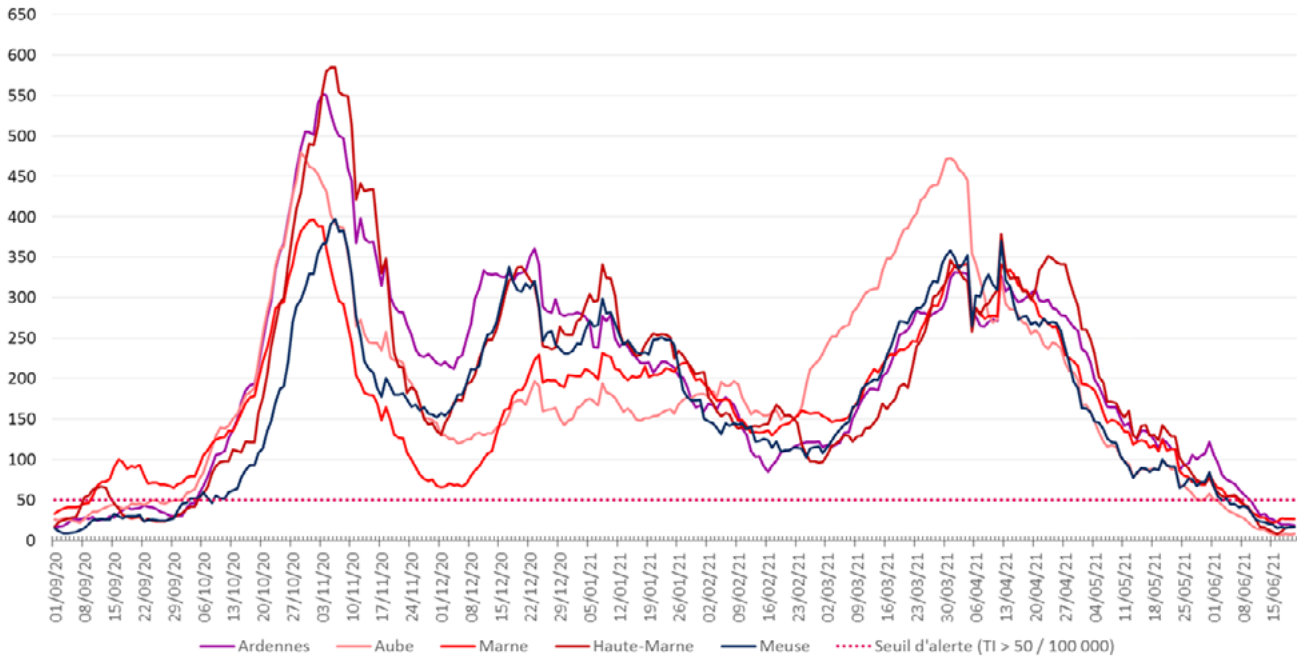
Données du 14 au 20 juin 2021 (données consolidées). (Source : Laboratoires de biologie médicale – de ville et hospitaliers – et professionnels de santé effectuant les analyses SARS-CoV-2, exploitation Santé publique France)

# COVID-19

## TABLEAU DE BORD DES DONNÉES RÉGIONALES

Évolutions du taux d'incidence pour Covid-19 par département, en région Grand Est à la date du 20 juin 2021.

*Ardennes, Aube, Marne, Haute-Marne et Meuse*



*Meurthe-et-Moselle, Moselle, Bas-Rhin, Haut-Rhin et Vosges*

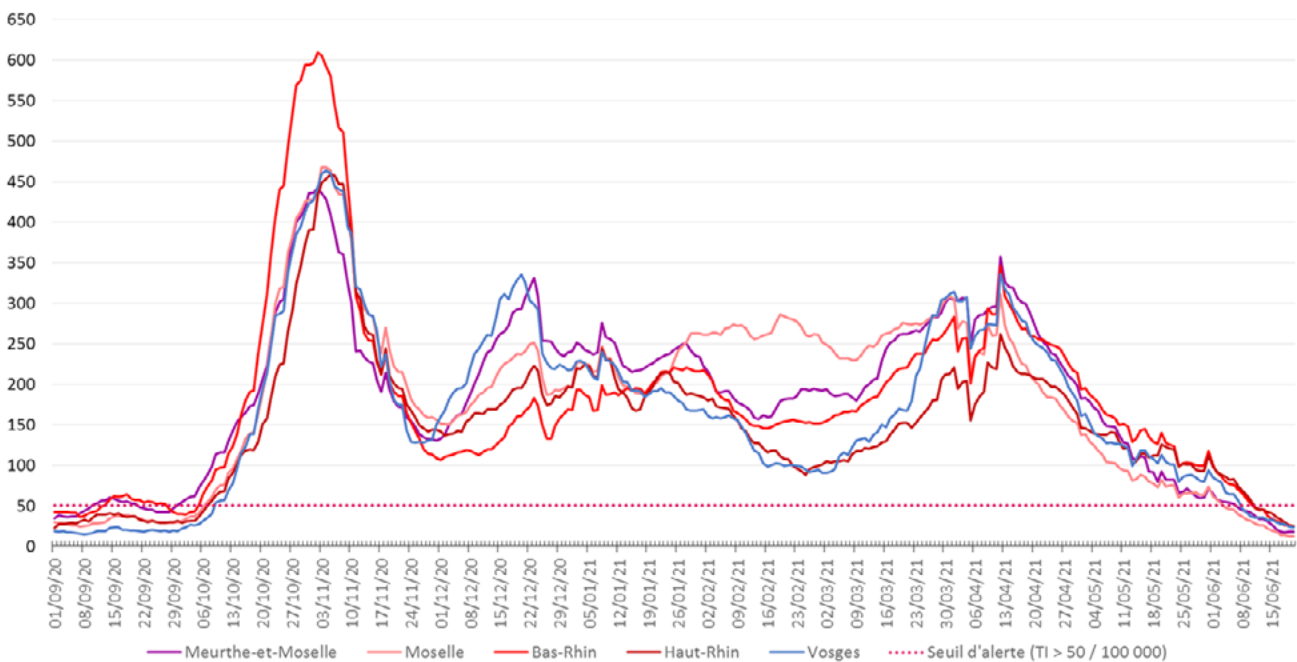


Figure 3 : Évolution du taux d'incidence pour Covid-19 par département, en région Grand Est à la date du 20 juin 2021 (données consolidées). (Source : Laboratoires de biologie médicale – de ville et hospitaliers – et professionnels de santé effectuant les analyses SARS-CoV-2, exploitation Santé publique France)

**COVID-19****TABLEAU DE BORD DES DONNÉES RÉGIONALES****CONTRÔLE DE L'ÉPIDÉMIE****CONTACT-TRACING DE NIVEAU 2 ASSURÉ PAR L'ASSURANCE MALADIE**

Données à J-1

	Nombre de nouveaux cas confirmés		Nombre de nouvelles personnes contacts identifiées	
	21/06	22/06	21/06	22/06
Ardennes	5	3	0	13
Aube	1	5	1	5
Marne	6	22	41	73
Haute-Marne	0	1	15	33
Meurthe-et-Moselle	8	10	12	23
Meuse	2	2	0	8
Moselle	9	18	27	27
Bas-Rhin	26	63	89	132
Haut-Rhin	7	31	39	91
Vosges	10	7	19	27
<b>Grand Est</b>	<b>74</b>	<b>162</b>	<b>243</b>	<b>432</b>

Évolution du contact-tracing en Grand Est pour Covid-19 le 22 juin 2021. (Source : Assurance Maladie)

**COVID-19****TABLEAU DE BORD DES DONNÉES RÉGIONALES****HOSPITALISATIONS POUR COVID-19**

SYNTHÈSE

**Au 22 juin 2021 :**

- **806 personnes sont actuellement hospitalisées pour Covid-19** dans les établissements sanitaires du Grand Est, soit **11 nouvelles hospitalisations pour la journée du 22 juin 2021**.
- **114 personnes sont actuellement hospitalisées en réanimation** ou en soins intensifs, soit **2 nouvelles admissions pour la journée du 22 juin 2021**.

**PERSONNES NOUVELLEMENT HOSPITALISÉES EN RÉANIMATION OU SOINS INTENSIFS POUR COVID-19**

Données à J-1

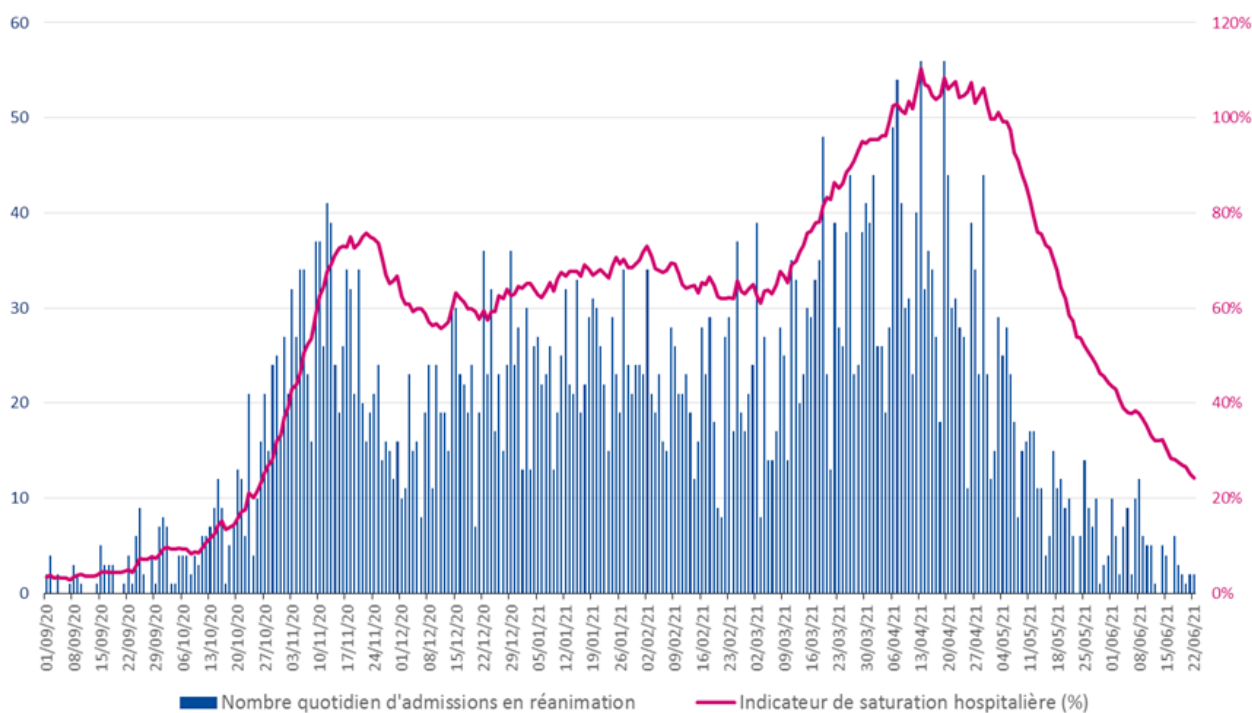


Figure 4 : Évolution quotidienne du nombre de personnes nouvellement hospitalisées en soins critiques (réanimation, soins intensifs et surveillance continue) pour Covid-19. (Source : établissements de santé déclarant au moins un cas confirmé de Covid-19, exploitation Santé publique France)

**Indicateur de saturation hospitalière :**

L'indicateur de saturation hospitalière sur les capacités de réanimation est calculé au niveau régional et non au niveau de chaque département, car la réponse à la crise est gérée au niveau régional en faisant appel à l'ensemble des capacités en réanimation publiques et privées.

Le niveau de référence correspond aux capacités initiales de réanimation de la région Grand Est avant la crise soit 471 lits