

COVID-19

TABLEAU DE BORD DES DONNÉES RÉGIONALES AU 21 JUIN 2021

COUVERTURE VACCINALE ANTI-COVID-19	2
SURVEILLANCE DE LA CIRCULATION VIRALE	3
REMONTÉES DES LABORATOIRES DE VILLE ET HOSPITALIERS	3
CONTRÔLE DE L'ÉPIDÉMIE	6
CONTACT-TRACING DE NIVEAU 2 ASSURÉ PAR L'ASSURANCE MALADIE	6
HOSPITALISATIONS POUR COVID-19	7
PERSONNES NOUVELLEMENT HOSPITALISÉES EN RÉANIMATION OU SOINS INTENSIFS POUR COVID-19	7

COVID-19**TABLEAU DE BORD DES DONNÉES RÉGIONALES****COUVERTURE VACCINALE ANTI-COVID-19**

Le système d'information Vaccin Covid, permettant le suivi de la vaccination contre la COVID-19, a été mis en œuvre le 04 janvier 2021. Il est administré par la Caisse nationale d'assurance maladie (Cnam) et alimenté par les professionnels de santé réalisant les vaccinations. A compter du 27 janvier 2021, l'estimation du nombre de personnes vaccinées en France contre la COVID-19 est issue de cette source de données. Un point de situation est présenté dans le Point épidémiologique hebdomadaire de Santé publique France accessible via le lien :

<https://www.santepubliquefrance.fr/recherche/#search=&publications=donn%C3%A9es®ions=Grand%20Est&sort=date> .

Au 20 juin 2021, 2 704 489 personnes ont reçu au moins une dose de vaccin contre la COVID-19 en région Grand Est dont 1 572 645 sont complètement vaccinées.

Domicile	Nombre cumulé de personnes ayant bénéficié d'au moins une dose de vaccin <i>(en fonction du lieu de vaccination)</i>	% de la population ayant bénéficié d'au moins une dose	Nombre cumulé de personnes complètement vaccinées* <i>(en fonction du lieu de vaccination)</i>	% de la population complètement vaccinée*
Ardennes	137 443	51,8%	83 403	31,4%
Aube	154 988	50,0%	95 627	30,9%
Marne	274 723	48,7%	151 107	26,8%
Haute-Marne	85 496	50,5%	55 420	32,7%
Meurthe-et-Moselle	347 523	47,6%	201 692	27,6%
Meuse	88 147	48,5%	53 735	29,6%
Moselle	506 963	48,9%	305 517	29,5%
Bas-Rhin	571 175	50,4%	309 141	27,3%
Haut-Rhin	350 182	45,9%	202 506	26,5%
Vosges	187 849	52,2%	114 497	31,8%
Grand Est	2 704 489	49,1%	1 572 645	28,5%

Données du 20 juin 2021. Source : Vaccin Covid Cnam, exploitation Santé Publique France.

* personnes bénéficiant de deux doses pour les vaccins requérant deux doses, d'une dose dans le cas d'une infection Covid-19 antérieure, d'une dose pour les vaccins requérant une dose.

L'immunité post-vaccinale maximale est obtenue 2 semaines après l'injection de la dernière dose (2^{ème} dose pour les vaccins exigeant actuellement 2 doses ou 1^{ère} dose pour les autres situations).

COVID-19

TABLEAU DE BORD DES DONNÉES RÉGIONALES

SURVEILLANCE DE LA CIRCULATION VIRALE

REMONTÉES DES LABORATOIRES DE VILLE ET HOSPITALIERS

Données SIDEP, système d'information de dépistage remontant les résultats de l'ensemble des laboratoires de biologie médicale. Les données intègrent désormais également les résultats des tests antigéniques. Les indicateurs sont calculés sur 7 jours glissants de J-9 à J-3.

SYNTHÈSE

Sur la période du 12 au 18 juin 2021 et pour la région Grand Est :

- Taux d'incidence : 21,1 pour 100 000 habitants (France : 25,2) ;
- Taux de positivité : 0,7 % ;
- Taux de réalisation de test Covid-19 : 3 000 pour 100 000 habitants.

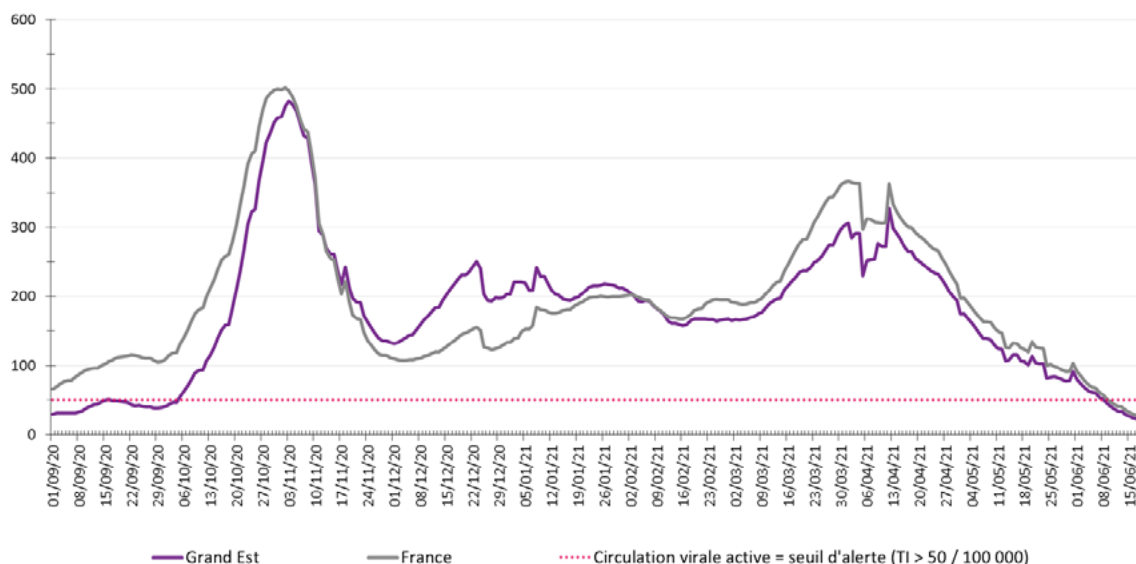


Figure 1 : Évolution du taux d'incidence pour Covid-19 en région Grand Est à la date du 18 juin 2021 (données consolidées). (Source : Laboratoires de biologie médicale – de ville et hospitaliers – et professionnels de santé effectuant les analyses SARS-CoV-2, exploitation Santé publique France)

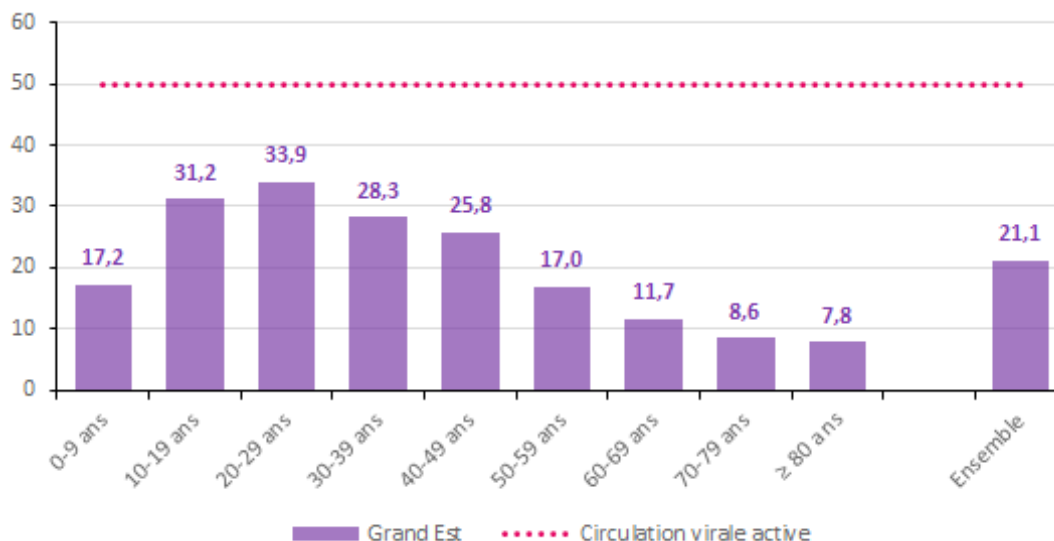


Figure 2: Taux d'incidence pour Covid-19 par tranche d'âge à la date du 15 juin 2021 (données consolidées). (Source : Laboratoires de biologie médicale – de ville et hospitaliers – et professionnels de santé effectuant les analyses SARS-CoV-2, exploitation Santé publique France)

COVID-19**TABLEAU DE BORD DES DONNÉES RÉGIONALES****Population générale tous âges**

Domicile	Population	Nouveaux cas confirmés	Personnes testées	Taux d'incidence (nouveaux cas/100 000 habitants)	Taux de positivité (nouveaux cas/100 personnes testées)	Taux de dépistage (personnes testées/100 000 habitants)
Grand Est	5 511 747	1 165	165 349	21,1	0,7	3 000
France	67 114 995	16 898	1 749 068	25,2	1,0	2 606
Ardennes	265 531	53	8 367	20,0	0,6	3 151
Aube	309 907	25	5 943	8,1	0,4	1 918
Marne	563 823	154	16 457	27,3	0,9	2 919
Haute-Marne	169 250	27	3 348	16,0	0,8	1 978
Meurthe-et-Moselle	730 398	126	20 487	17,3	0,6	2 805
Meuse	181 641	28	3 785	15,4	0,7	2 084
Moselle	1 035 866	142	28 562	13,7	0,5	2 757
Bas-Rhin	1 132 607	290	45 035	25,6	0,6	3 976
Haut-Rhin	763 204	222	24 729	29,1	0,9	3 240
Vosges	359 520	98	8 636	27,3	1,1	2 402
CA Mulhouse Alsace Agglomération	273 268	113	9 998	41,4	1,1	3 659
CU du Grand Reims	292 384	96	10 330	32,8	0,9	3 533
Eurométropole de Strasbourg	497 183	163	24 694	32,9	0,7	4 967
Métropole du Grand Nancy	255 690	54	8 211	21,3	0,7	3 211
Metz Métropole	219 569	36	6 187	16,5	0,6	2 818

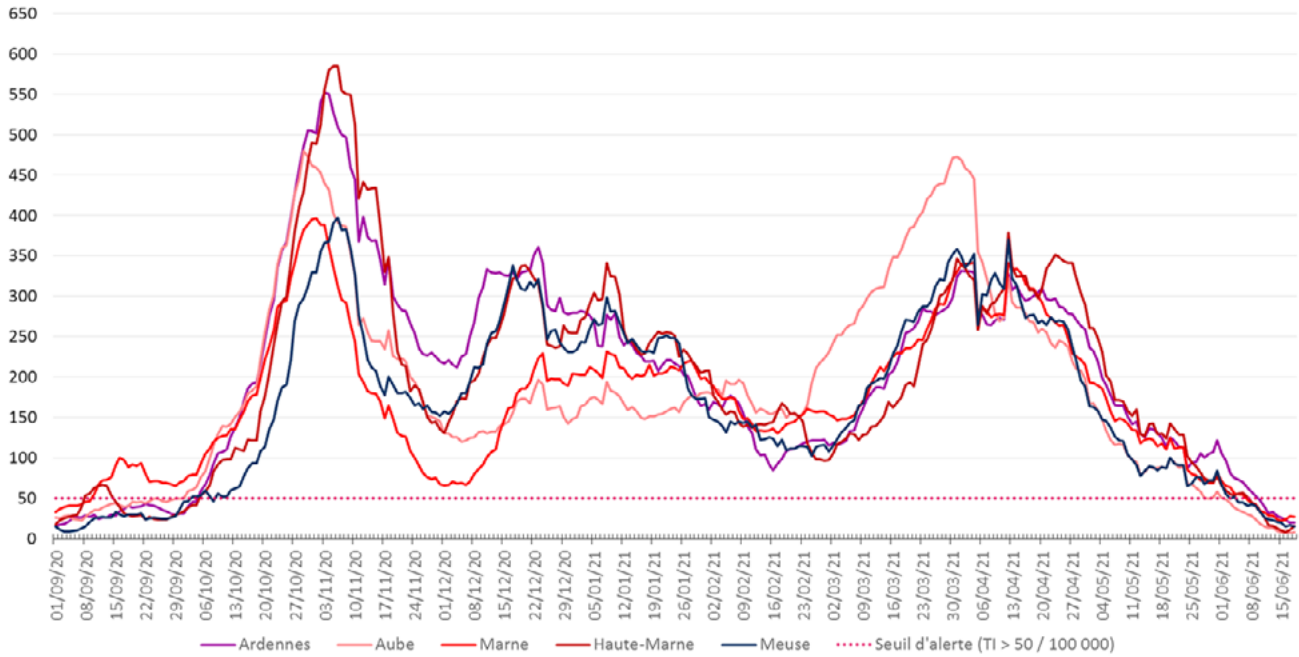
Données du 12 au 18 juin 2021 (données consolidées). (Source : Laboratoires de biologie médicale – de ville et hospitaliers – et professionnels de santé effectuant les analyses SARS-CoV-2, exploitation Santé publique France)

COVID-19

TABLEAU DE BORD DES DONNÉES RÉGIONALES

Évolutions du taux d'incidence pour Covid-19 par département, en région Grand Est à la date du 18 juin 2021.

Ardennes, Aube, Marne, Haute-Marne et Meuse



Meurthe-et-Moselle, Moselle, Bas-Rhin, Haut-Rhin et Vosges

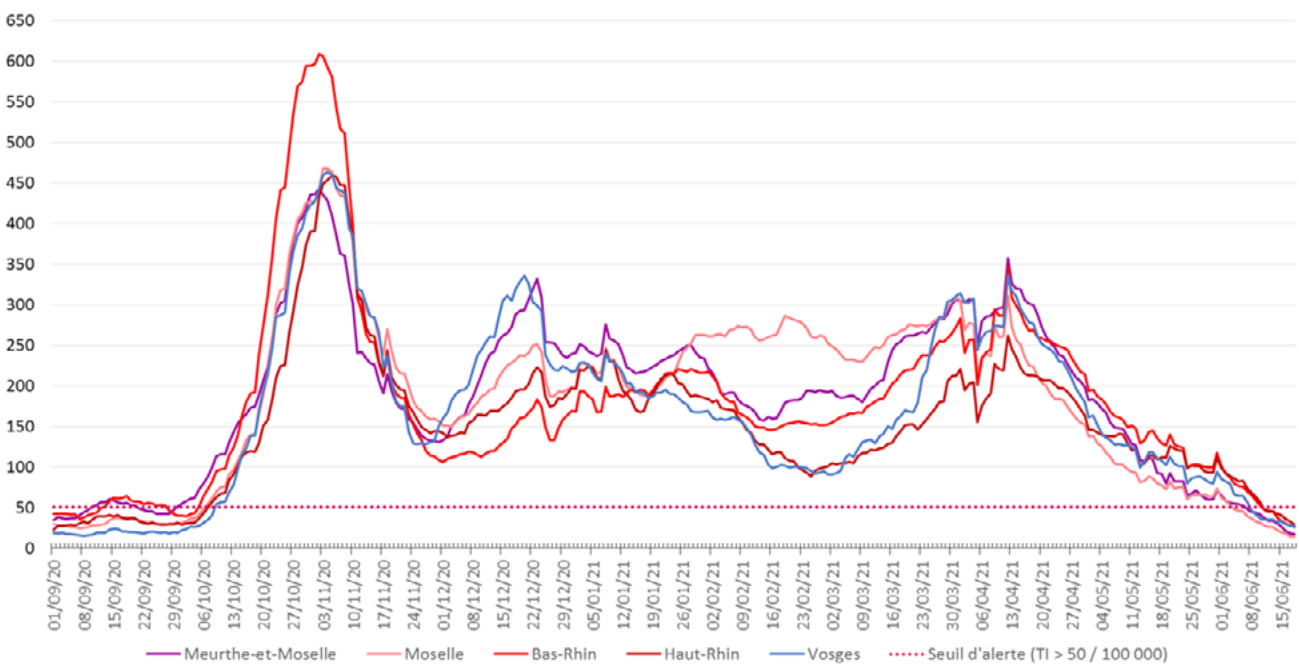


Figure 3 : Évolution du taux d'incidence pour Covid-19 par département, en région Grand Est à la date du 18 juin 2021 (données consolidées). (Source : Laboratoires de biologie médicale – de ville et hospitaliers – et professionnels de santé effectuant les analyses SARS-CoV-2, exploitation Santé publique France)

COVID-19**TABLEAU DE BORD DES DONNÉES RÉGIONALES****CONTRÔLE DE L'ÉPIDÉMIE****CONTACT-TRACING DE NIVEAU 2 ASSURÉ PAR L'ASSURANCE MALADIE**

Données à J-1

	Nombre de nouveaux cas confirmés		Nombre de nouvelles personnes contacts identifiées	
	19/06	20/06	19/06	20/06
Ardennes	10	4	17	10
Aube	5	3	4	6
Marne	20	5	36	10
Haute-Marne	10	0	12	1
Meurthe-et-Moselle	14	11	45	17
Meuse	6	2	6	2
Moselle	22	12	41	63
Bas-Rhin	35	34	74	96
Haut-Rhin	16	5	115	40
Vosges	15	2	43	16
Grand Est	153	78	393	261

Évolution du contact-tracing en Grand Est pour Covid-19 le 20 juin 2021. (Source : Assurance Maladie)

COVID-19**TABLEAU DE BORD DES DONNÉES RÉGIONALES****HOSPITALISATIONS POUR COVID-19**

SYNTHÈSE

Au 20 juin 2021 :

- **846 personnes sont actuellement hospitalisées pour Covid-19** dans les établissements sanitaires du Grand Est, soit **5 nouvelles hospitalisations pour la journée du 20 juin 2021**.
- **125 personnes sont actuellement hospitalisées en réanimation** ou en soins intensifs, soit **1 nouvelle admission pour la journée du 20 juin 2021**.

PERSONNES NOUVELLEMENT HOSPITALISÉES EN RÉANIMATION OU SOINS INTENSIFS POUR COVID-19

Données à J-1

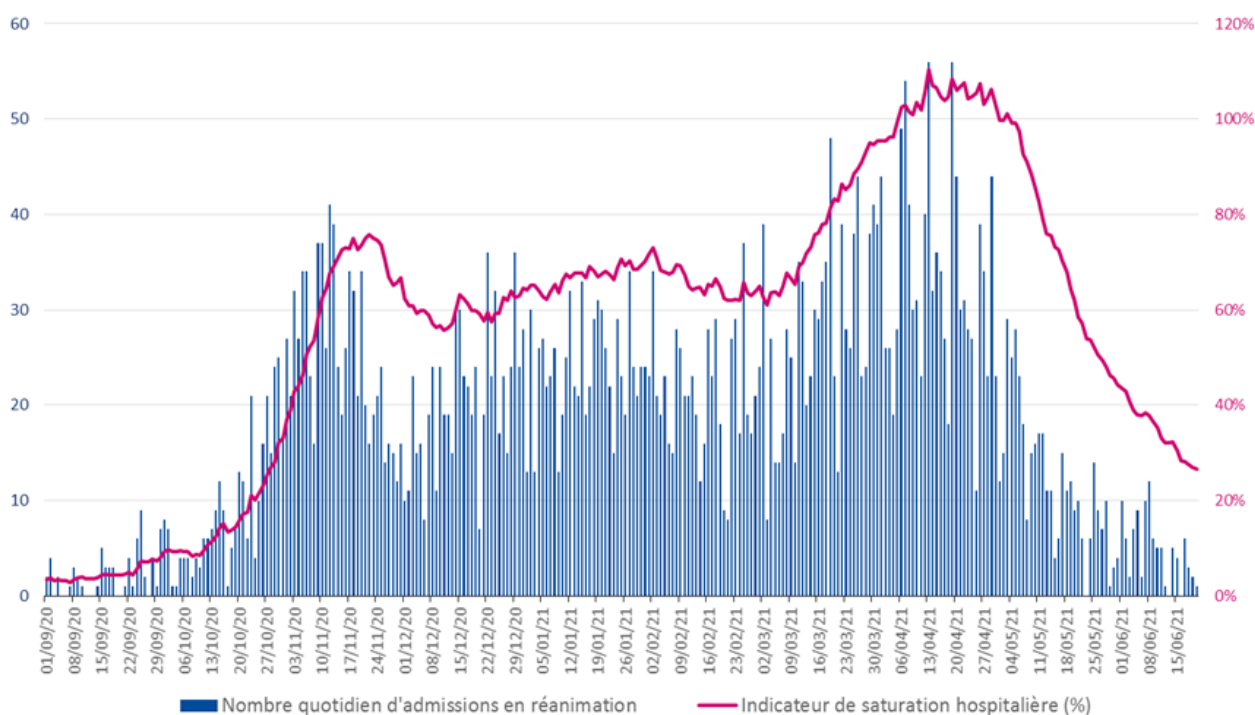


Figure 4 : Évolution quotidienne du nombre de personnes nouvellement hospitalisées en soins critiques (réanimation, soins intensifs et surveillance continue) pour Covid-19. (Source : établissements de santé déclarant au moins un cas confirmé de Covid-19, exploitation Santé publique France)

Indicateur de saturation hospitalière :

L'indicateur de saturation hospitalière sur les capacités de réanimation est calculé au niveau régional et non au niveau de chaque département, car la réponse à la crise est gérée au niveau régional en faisant appel à l'ensemble des capacités en réanimation publiques et privées.

Le niveau de référence correspond aux capacités initiales de réanimation de la région Grand Est avant la crise soit 471 lits