

# COVID-19

## TABLEAU DE BORD DES DONNÉES RÉGIONALES AU 15 JANVIER 2021

Ce tableau de bord quotidien est construit à partir des données détenues par l'ARS Grand Est et par Santé publique France au titre de ses missions de surveillance épidémiologique.

En région les missions de Santé publique France consistent à coordonner la surveillance épidémiologique du Covid-19, analyser les données et apporter une expertise épidémiologique aux ARS pour l'aide à la décision.

Le dispositif de surveillance épidémiologique mis en place repose sur plusieurs critères qui sont :

- la circulation virale,
- les mesures de contrôle de l'épidémie mises en œuvre,
- l'hospitalisation liée au COVID-19
- la mortalité à l'hôpital.

Les données sont actualisées et analysées tous les jours.

Sont introduits, à ce nouveau stade de l'épidémie, le taux d'incidence pour les personnes de plus de 65 ans ainsi que la part des patients COVID dans les réanimations, qui reflète l'impact de l'épidémie sur notre système de santé. Le cas échéant, sont indiqués dans les graphes par département, mesurant l'évolution du taux d'incidence, les seuils d'alerte, d'alerte renforcée et d'alerte maximale.

<b>SURVEILLANCE DE LA CIRCULATION VIRALE</b>	<b>2</b>
<b>SITES DE PRÉLÈVEMENTS DE TESTS RT-PCR</b>	<b>2</b>
<b>REMONTÉES DES LABORATOIRES DE VILLE ET HOSPITALIERS</b>	<b>3</b>
<b>ACTIVITÉ COVID-19 DES ASSOCIATIONS SOS MÉDECINS     ET DES STRUCTURES D'URGENCE DES ÉTABLISSEMENTS SANITAIRES</b>	<b>8</b>
<b>CONTRÔLE DE L'ÉPIDÉMIE</b>	<b>10</b>
<b>CONTACT-TRACING DE NIVEAU 2 ASSURÉ PAR L'ASSURANCE MALADIE</b>	<b>10</b>
<b>CONTACT-TRACING DE NIVEAU 3 ASSURÉ PAR L'ARS ET SANTÉ PUBLIQUE FRANCE</b>	<b>11</b>
<b>POINT DE SITUATION DANS LES ÉTABLISSEMENTS SCOLAIRES</b>	<b>12</b>
<b>HOSPITALISATIONS POUR COVID-19</b>	<b>13</b>
<b>ÉVOLUTION PAR RAPPORT AU JOUR PRÉCÉDENT</b>	<b>13</b>
<b>PERSONNES NOUVELLEMENT HOSPITALISÉES POUR COVID-19</b>	<b>14</b>
<b>PERSONNES NOUVELLEMENT HOSPITALISÉES EN RÉANIMATION     OU SOINS INTENSIFS POUR COVID-19</b>	<b>14</b>
<b>SURVEILLANCE DE LA MORTALITÉ LIÉE AU COVID-19</b>	<b>15</b>

**COVID-19****TABLEAU DE BORD DES DONNÉES RÉGIONALES****SURVEILLANCE DE LA CIRCULATION VIRALE****SITES DE PRÉLÈVEMENTS DE TESTS RT-PCR**

Il s'agit des données déclaratives renseignées quotidiennement par les laboratoires de biologie médicale.

Les sites de prélèvements déclarés par les laboratoires et leurs coordonnées sont accessibles et actualisés quotidiennement sur le site Internet de l'ARS à l'adresse suivante :

<https://sante.fr/lieux-de-depistage-covid-19-grand-est>.

Au 14 janvier 2021, **410 sites de prélèvements de tests RT-PCR** étaient enregistrés dans la région Grand Est.

	Nombre de sites de prélèvements
Ardennes	19
Aube	27
Marne	29
Haute-Marne	10
Meurthe-et-Moselle	59
Meuse	12
Moselle	83
Bas-Rhin	97
Haut-Rhin	57
Vosges	17
<b>Grand Est</b>	<b>410</b>

**Données du 15/01 non disponibles.**

## COVID-19

### TABLEAU DE BORD DES DONNÉES RÉGIONALES

#### REMONTÉES DES LABORATOIRES DE VILLE ET HOSPITALIERS

Données SIDEP, système d'information de dépistage remontant les résultats de l'ensemble des laboratoires de biologie médicale. Les données intègrent désormais également les résultats des tests antigéniques. Les indicateurs sont calculés sur 7 jours glissants de J-9 à J-3.

Depuis le 13 mai 2020, les données de laboratoires de biologie médicale de ville et hospitaliers sont remontées via l'application Sidep. Sont présentés ici les indicateurs de suivi de la circulation virale :

- **Le taux d'incidence** pour 100 000 habitants sur 7 jours glissants correspondant au nombre total de nouveaux cas dans l'intervalle de temps [J-9; J-3].  
Le taux d'incidence chez les 65 ans et plus est introduit comme nouvel indicateur à compter du 9 octobre 2020.
- **Le taux de positivité** sur 7 jours glissants correspondant à la part des personnes nouvellement testées positives sur le nombre total de personnes testées.
- **Le taux de dépistage** pour 100 000 habitants sur 7 jours glissants correspond au nombre total de personnes testées sur l'intervalle de temps [J-9; J-3].

Avec la prolongation de l'épidémie dans le temps et l'augmentation des capacités de dépistage, un nombre croissant de personnes peuvent faire plusieurs fois des tests qui s'avèrent négatifs sans que ceux-ci ne soient comptabilisés. Santé publique France a donc ajusté sa méthode de comptabilisation de ces patients afin que les indicateurs reflètent au mieux, notamment, la proportion de personnes infectées dans la population testée. **Ces évolutions n'ont pas d'impact sur les tendances constatées et l'interprétation de la dynamique de l'épidémie.**

#### Sur la période du 6 au 12 janvier 2021 et pour la région Grand Est :

- **Taux d'incidence** : 218,4 pour 100 000 habitants (France : 183,5) ;
- **Taux d'incidence (65 ans et plus)** : 243 pour 100 000 habitants ;
- **Taux de positivité** : 6,9 % ;
- **Taux de réalisation de test Covid-19** : 3 187 pour 100 000 habitants.

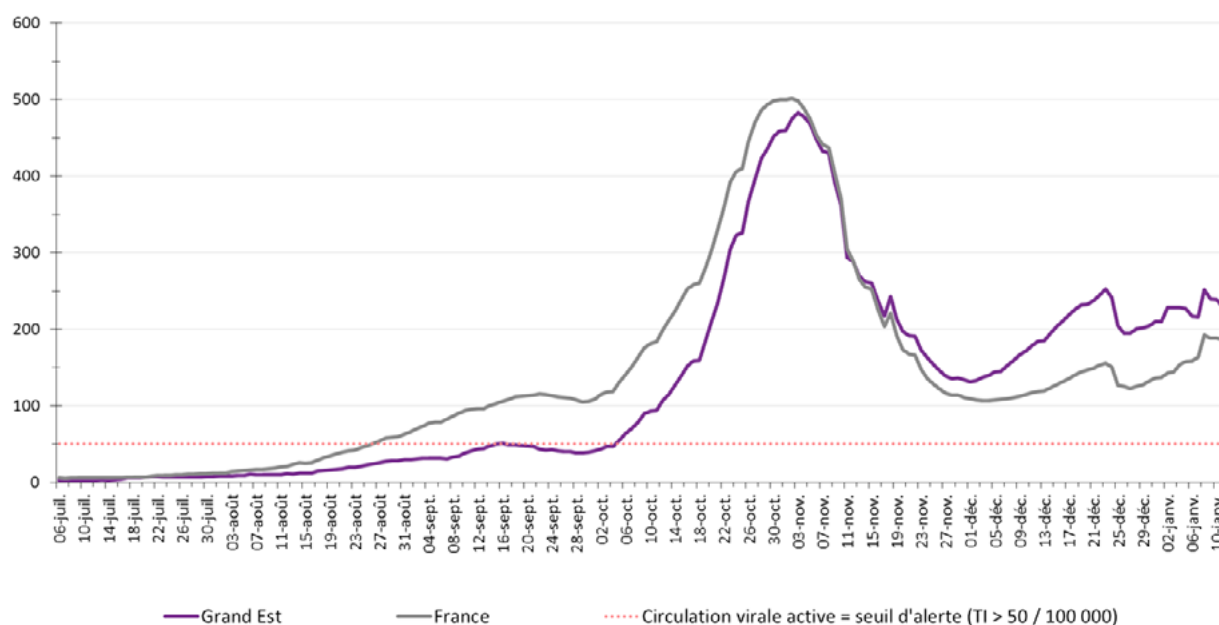


Figure 1 : Évolution du taux d'incidence pour Covid-19 depuis le 6 juillet 2020 en région Grand Est à la date du 12 janvier 2021. (Source : Laboratoires de ville et hospitaliers effectuant les analyses Sars-Cov-2)

**COVID-19**
**TABLEAU DE BORD DES DONNÉES RÉGIONALES**
**Population générale tous âges**

Domicile	Population	Nouveaux cas confirmés	Personnes testées	Taux d'incidence (nouveaux cas/100 000 habitants)	Taux de positivité (nouveaux cas/100 personnes testées)	Taux de dépistage (personnes testées/100 000 habitants)
<b>Grand Est</b>	<b>5 511 747</b>	<b>12 038</b>	<b>175 650</b>	<b>218,4</b>	<b>6,9</b>	<b>3 187</b>
France	67 114 995	123 164	1 906 291	183,5	6,5	2 840
Ardennes	265 531	663	9 596	249,7	6,9	3 614
Aube	309 907	554	8 592	178,8	6,4	2 772
Marne	563 823	1246	16 864	221,0	7,4	2 991
Haute-Marne	169 250	449	5 378	265,3	8,3	3 178
Meurthe-et-Moselle	730 398	1825	25 714	249,9	7,1	3 521
Meuse	181 641	479	5 752	263,7	8,3	3 167
Moselle	1 035 866	2284	32 942	220,5	6,9	3 180
Bas-Rhin	1 132 607	2214	37 322	195,5	5,9	3 295
Haut-Rhin	763 204	1529	22 397	200,3	6,8	2 935
Vosges	359 520	795	11 093	221,1	7,2	3 086
CA Mulhouse Alsace Agglomération	273 268	531	7 762	194,3	6,8	2 841
CU du Grand Reims	292 384	591	8 817	202,2	6,7	3 016
Eurométropole de Strasbourg	497 183	1 070	17 947	215,2	6,0	3 610
Métropole du Grand Nancy	255 690	527	9 376	206,2	5,6	3 667
Metz Métropole	219 569	611	7 642	278,2	8,0	3 481

Données du 6 au 12 janvier 2021. Source : laboratoires de biologie médicale de ville et hospitaliers effectuant les analyses SARS-CoV-2 (SI-DEP), exploitation Santé publique France.

**COVID-19****TABLEAU DE BORD DES DONNÉES RÉGIONALES****Population générale âgée de 65 ans et plus**

<b>Domicile</b>	<b>Taux d'incidence (nouveaux cas/100 000 habitants)</b>	<b>Taux de positivité (nouveaux cas/100 personnes testées)</b>	<b>Taux de dépistage (personnes testées/ 100 000 habitants)</b>
<b>Grand Est</b>	243	7,0	3 447
France	187	6,3	2 979
<hr/>			
Ardennes	255	7,0	3 634
Aube	176	5,6	3 110
Marne	281	8,1	3 450
Haute-Marne	340	9,6	3 557
Meurthe-et-Moselle	288	6,9	4 150
Meuse	301	10,4	2 888
Moselle	236	7,3	3 240
Bas-Rhin	220	5,8	3 771
Haut-Rhin	221	7,2	3 075
Vosges	201	6,7	3 003
<hr/>			
CA Mulhouse Alsace Agglomération	221	7,0	3 141
CU du Grand Reims	234	7,1	3 296
Eurométropole de Strasbourg	218	5,1	4 267
Métropole du Grand Nancy	239	5,3	4 473
Metz Métropole	338	9,9	3 398

Données du 6 au 12 janvier 2021. Source : laboratoires de biologie médicale de ville et hospitaliers effectuant les analyses SARS-CoV-2 (SI-DEP), exploitation Santé publique France.

**COVID-19**

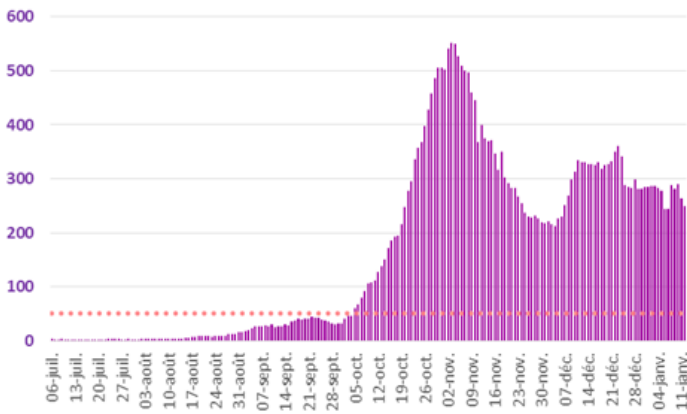
**TABLEAU DE BORD DES DONNÉES RÉGIONALES**

Évolutions du taux d'incidence pour Covid-19 depuis le 6 juillet 2020 par département, en région Grand Est à la date du 12 janvier 2021.

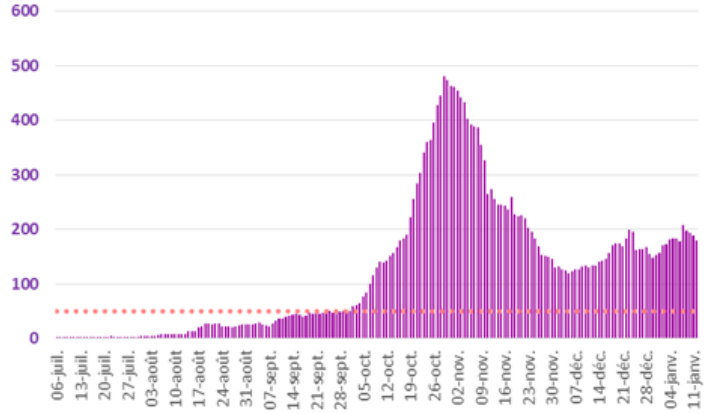
■ Taux d'incidence (pour 100 000 habitants)

--- Seuil d'alerte (TI > 50 / 100 000)

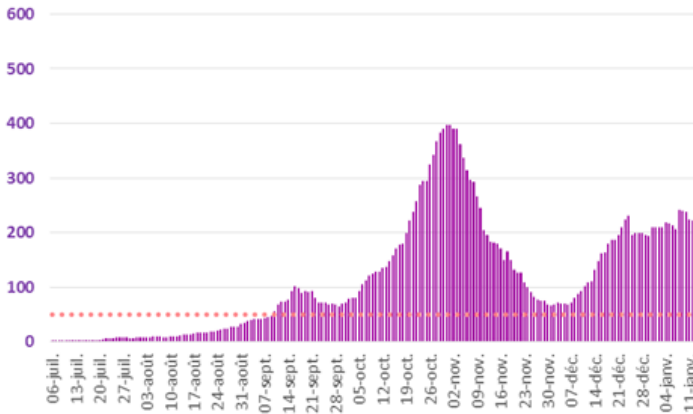
Ardennes



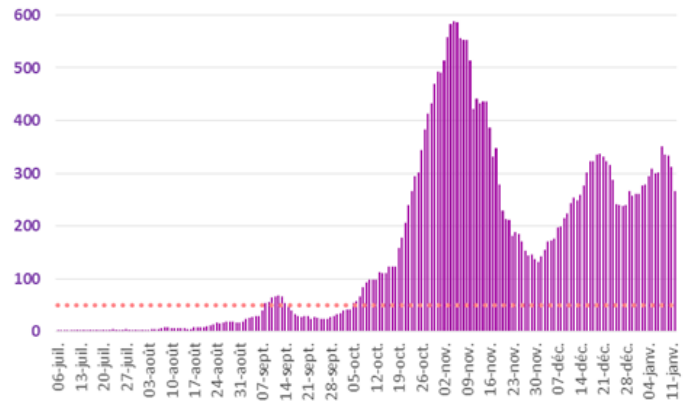
Aube



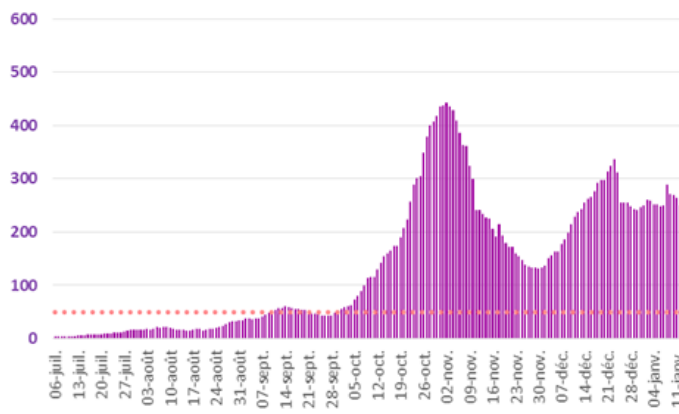
Marne



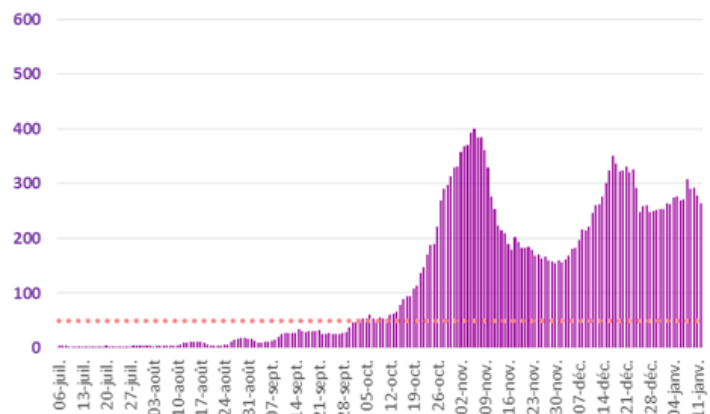
Haute-Marne



Meurthe-et-Moselle



Meuse



# COVID-19

## TABLEAU DE BORD DES DONNÉES RÉGIONALES

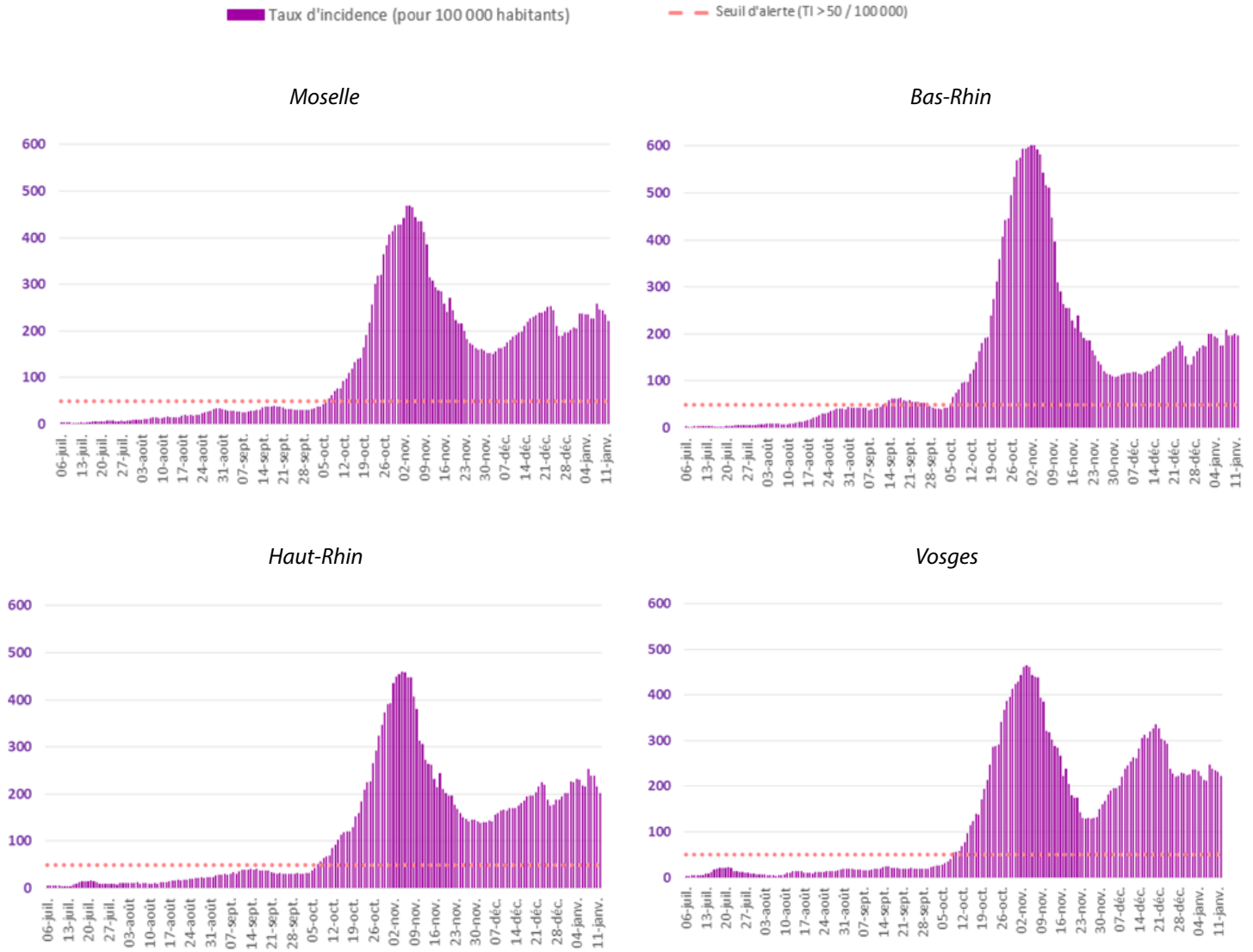


Figure 2 : Évolution du taux d'incidence pour Covid-19 depuis le 6 juillet 2020 par département, en région Grand Est à la date du 12 janvier 2021. (Source : Laboratoires de ville et hospitaliers effectuant les analyses Sars-Cov-2)

**COVID-19**

**TABLEAU DE BORD DES DONNÉES RÉGIONALES**

**ACTIVITÉ COVID-19 DES ASSOCIATIONS SOS MÉDECINS ET DES STRUCTURES D'URGENCE DES ÉTABLISSEMENTS SANITAIRES**

Département de la structure	Nombre de consultations SOS Médecins	Nombre de passages aux urgences
Ardennes		1
Aube	1	2
Marne	4	5
Haute-Marne		5
Meurthe-et-Moselle	11	24
Meuse		3
Moselle		19
Bas-Rhin	10	9
Haut-Rhin	17	10
Vosges		9
<b>Grand Est</b>	<b>43</b>	<b>87</b>

Données au 14 janvier 2021. Sources : Associations SOS Médecins et OSCOUR®, exploitation Santé publique France

**Au 14 janvier 2021 :**

- **43 consultations SOS Médecins pour suspicion de Covid-19** ont été enregistrées au niveau régional, ce qui représente **8,3 % de leur activité totale**.

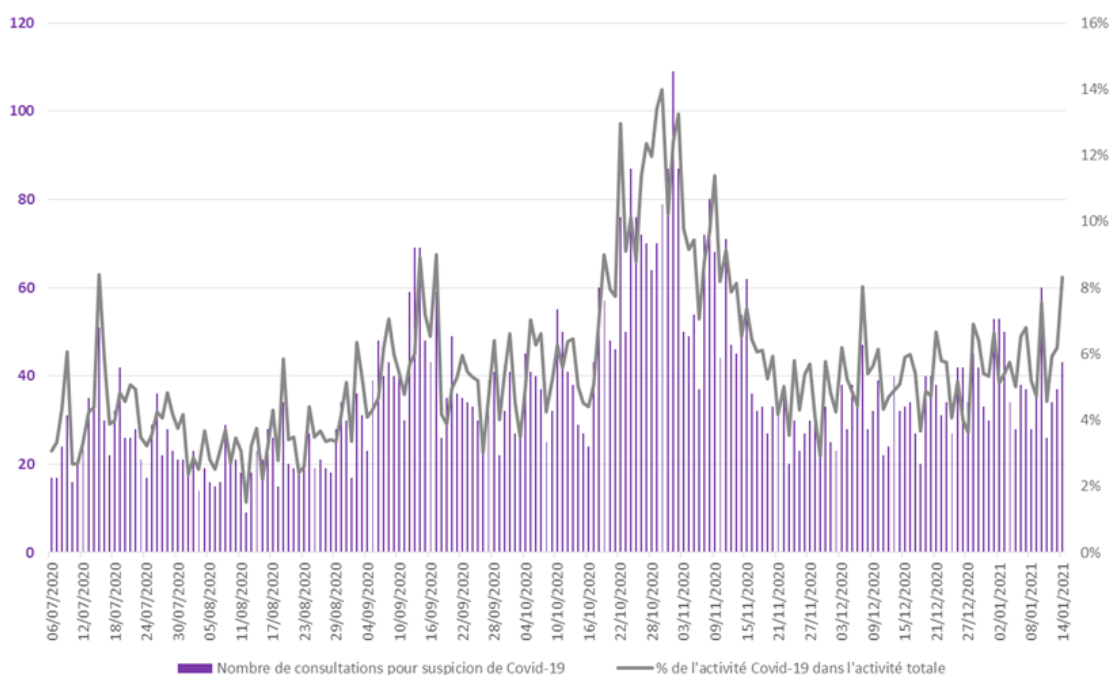


Figure 3 : Évolution quotidienne du nombre de consultations SOS Médecins pour suspicion de Covid-19 et de la part de l'activité Covid-19 dans l'activité totale des associations SOS Médecins de la région Grand Est. (Source : SOS Médecins)



## COVID-19

### TABLEAU DE BORD DES DONNÉES RÉGIONALES

**Au 14 janvier 2021 :**

- **87 passages aux urgences pour suspicion de Covid-19** ont été enregistrés dans les structures d'urgence du Grand Est, ce qui représente **3,9 % de l'activité totale des structures d'urgence**.

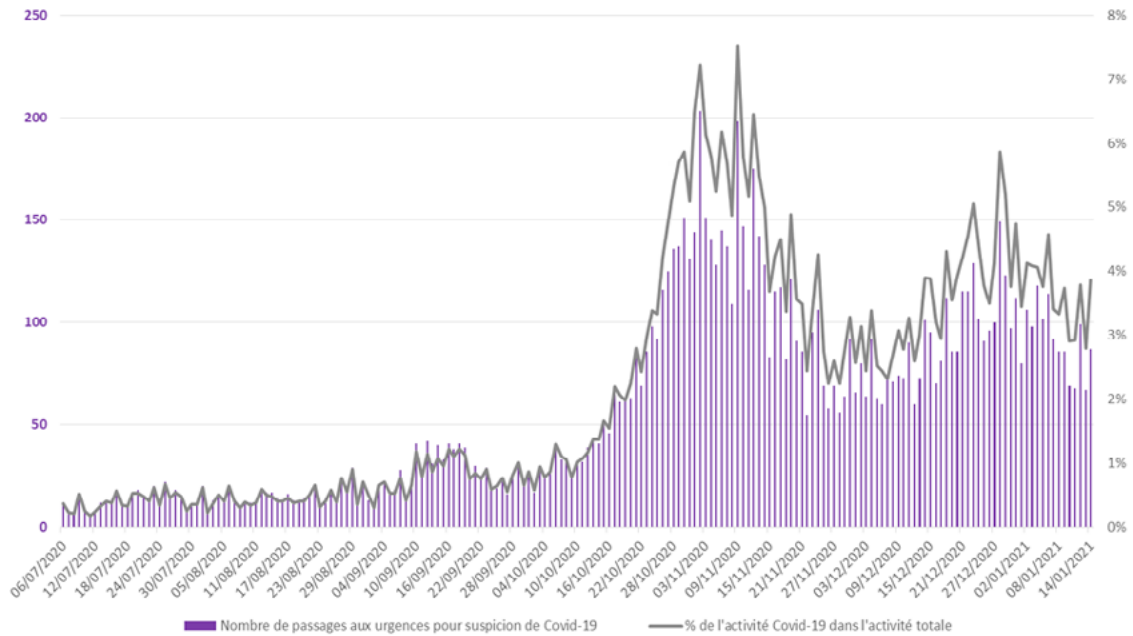


Figure 4 : Évolution quotidienne du nombre de passages aux urgences pour suspicion de Covid-19 et de la part de l'activité Covid-19 dans l'activité totale des structures d'urgence de la région Grand Est. (Source : OSCOUR®)

**COVID-19**

**TABLEAU DE BORD DES DONNÉES RÉGIONALES**

**CONTRÔLE DE L'ÉPIDÉMIE**

**CONTACT-TRACING DE NIVEAU 2 ASSURÉ PAR L'ASSURANCE MALADIE**

Données à J-1

	Nombre de nouveaux cas confirmés		Nombre de nouvelles personnes contacts identifiées	
	13/01	14/01	13/01	14/01
Ardennes	99	116	219	200
Aube	64	63	157	175
Marne	382	298	760	534
Haute-Marne	74	59	114	127
Meurthe-et-Moselle	256	218	409	438
Meuse	208	184	412	322
Moselle	284	241	695	552
Bas-Rhin	100	78	165	126
Haut-Rhin	310	278	522	726
Vosges	134	92	260	239
<b>Grand Est</b>	<b>1911</b>	<b>1627</b>	<b>3713</b>	<b>3439</b>

Evolution du contact-tracing en Grand Est pour Covid-19 le 14 janvier 2021. (Source : Assurance Maladie)

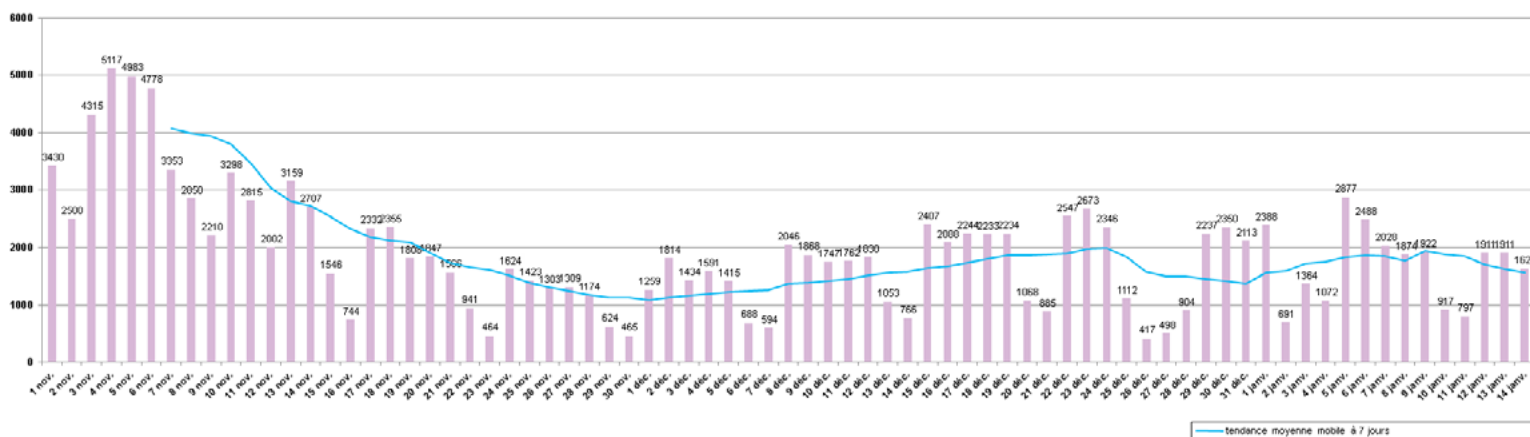


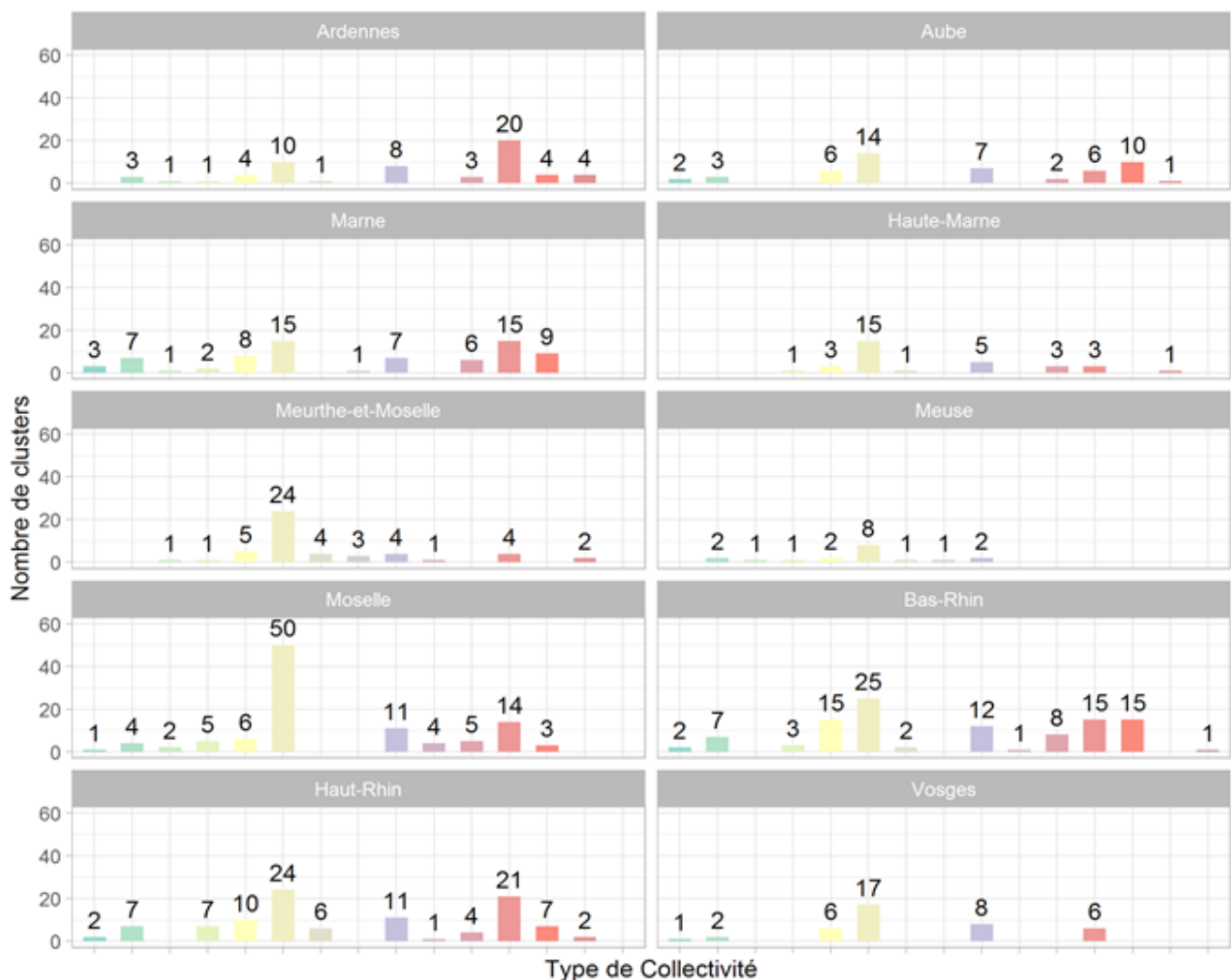
Figure 5: Évolution régionale quotidienne depuis le 1er novembre 2020 du nombre de nouveaux patients confirmés en région Grand Est au 14 janvier 2021 (Source : Assurance Maladie)

**COVID-19**

**TABLEAU DE BORD DES DONNÉES RÉGIONALES**

**CONTACT-TRACING DE NIVEAU 3 ASSURÉ PAR L'ARS ET SANTÉ PUBLIQUE FRANCE**  
Données au 14 janvier 2021 des clusters (regroupement d'au moins 3 cas).

Le dénombrement précis des clusters est rendu difficile par la diffusion communautaire actuelle du virus. Il ne constitue plus, à ce stade, un indicateur épidémiologique robuste pour suivre la dynamique de l'épidémie.



- Aide sociale à l'enfance\*
- Etablissement sanitaire
- Autre
- Etablissement social d'hébergement et d'insertion
- Communautés particulières (personnes vulnérables, gens du voyage, migrants...)
- Événement public ou privé (rassemblements temporaires de persc)
- Crèche
- Milieu professionnel (entreprise)
- EMS de personnes handicapées\*
- Milieu scolaire et universitaire
- Etablissement médicalisé pour personnes âgées\*
- Secteur Aide à Domicile
- Etablissement non médicalisé pour personnes âgées\*
- Transport (avion, bateau, train)
- Etablissement pénitentiaire

Liste des investigations de clusters en Région Grand Est au 14 janvier 2021.  
(Source : ARS Grand Est et Santé publique France.)

**COVID-19****TABLEAU DE BORD DES DONNÉES RÉGIONALES****POINT DE SITUATION DANS LES ÉTABLISSEMENTS SCOLAIRES**

Données au 14 janvier 2021.

	Académie de Nancy-Metz	Académie de Reims	Académie de Strasbourg
Élèves positifs pour Covid-19	547	200	375
Personnels positifs pour Covid-19	77	39	37
<b>Nombre de classes fermées</b>	<b>3</b>	<b>5</b>	<b>4</b>
<b>Nombre d'écoles fermées</b>	<b>0</b>	<b>0</b>	<b>0</b>

*Point de situation dans les établissements scolaires en Grand Est pour Covid-19 le 14 janvier 2021.  
(Source : Académies de Nancy-Metz, Reims et Strasbourg.)*

## COVID-19

### TABLEAU DE BORD DES DONNÉES RÉGIONALES

## HOSPITALISATIONS POUR COVID-19

SYNTHÈSE

**Au 14 janvier 2021 :**

- **3079 personnes sont actuellement hospitalisées pour Covid-19** dans les établissements sanitaires du Grand Est, soit **207 nouvelles hospitalisations pour la journée du 14 janvier 2021**.
- **319 personnes sont actuellement hospitalisées en réanimation** ou en soins intensifs, soit **21 nouvelles admissions pour la journée du 14 janvier 2021**.

### ÉVOLUTION PAR RAPPORT AU JOUR PRÉCÉDENT

Données à J-1

	HOSPITALISATION			HOSPITALISATION EN REANIMATION, SOINS INTENSIFS ET SOINS CONTINUS				
	Nombre de personnes hospitalisées			Nombre de personnes nouvellement hospitalisées	Nombre de personnes			Nombre de personnes nouvellement en réanimation
	14/01	13/01	Évo 14/01 - J-1	14/01	14/01	13/01	Évo 14/01 - J-1	14/01
Ardennes	176	180	-4	1	12	13	-1	0
Aube	88	91	-3	3	11	11	0	0
Marne	379	372	7	31	25	24	1	4
Haute-Marne	152	154	-2	8	11	11	0	0
Meurthe-et-Moselle	456	456	0	22	63	60	3	5
Meuse	107	113	-6	12	8	8	0	1
Moselle	514	492	22	55	59	60	-1	5
Bas-Rhin	496	485	11	32	61	63	-2	2
Haut-Rhin	493	502	-9	32	52	54	-2	3
Vosges	218	211	7	11	17	15	2	1
<b>Grand Est</b>	<b>3079</b>	<b>3056</b>	<b>23</b>	<b>207</b>	<b>319</b>	<b>319</b>	<b>0</b>	<b>21</b>

Evolution des hospitalisations en Grand Est pour Covid-19 le 14 janvier 2021. (Source : établissements sanitaires déclarant au moins un cas confirmé de Covid-19).

### Indicateur de saturation hospitalière :

L'indicateur de saturation hospitalière sur les capacités de réanimation est calculé au niveau régional et non au niveau de chaque département, car la réponse à la crise est gérée au niveau régional en faisant appel à l'ensemble des capacités en réanimation publiques et privées.

Le niveau de référence correspond aux capacités initiales de réanimation de la région Grand Est avant la crise soit 471 lits.

• **L'impact de l'épidémie sur le système de santé est considéré comme significatif, dès lors que plus de 30% des lits de réanimation disponibles sont occupés par des patients atteints de COVID et que le taux d'incidence pour 100000 habitants en population générale est supérieur à 250 et celui pour les personnes âgées supérieur à 100.**

• **Au-delà d'un taux d'occupation des lits de réanimation disponibles occupés par des patients COVID de plus de 60%, combiné au dépassement des 2 seuils indiqués ci-dessus, le territoire est considéré en état d'urgence.**

**COVID-19**

**TABLEAU DE BORD DES DONNÉES RÉGIONALES**

**PERSONNES NOUVELLEMENT HOSPITALISÉES POUR COVID-19**

Données à J-1

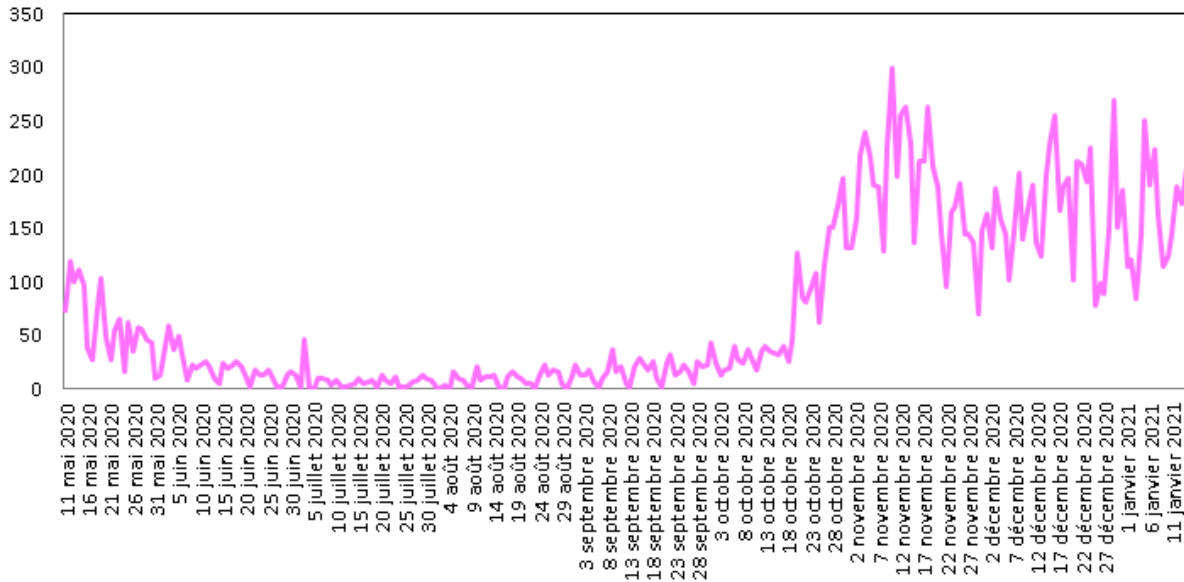


Figure 6 : Evolution quotidienne du nombre de personnes nouvellement hospitalisées pour Covid-19. (Source : établissements sanitaires déclarant au moins un cas confirmé de Covid-19)

**PERSONNES NOUVELLEMENT HOSPITALISÉES EN RÉANIMATION OU SOINS INTENSIFS POUR COVID-19**

Données à J-1

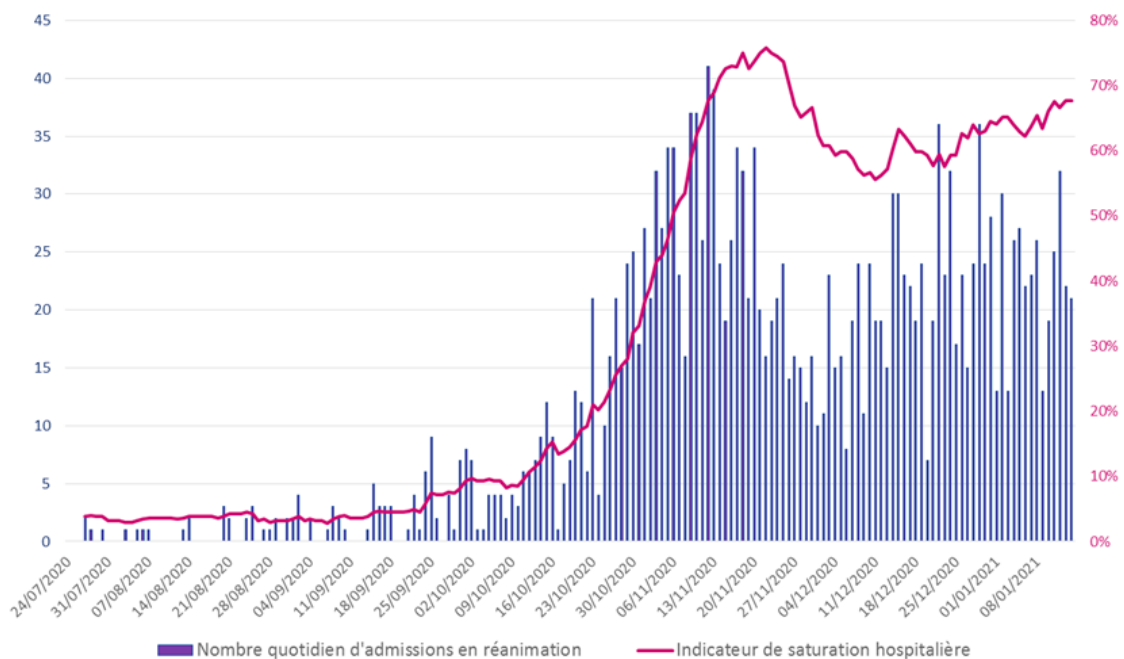


Figure 7 : Evolution quotidienne du nombre de personnes nouvellement hospitalisées en réanimation ou soins intensifs pour Covid-19. (Source : établissements sanitaires déclarant au moins un cas confirmé de Covid-19)

**COVID-19**
**TABLEAU DE BORD DES DONNÉES RÉGIONALES**
**SURVEILLANCE DE LA MORTALITÉ LIÉE AU COVID-19**

Données à J-1

**Au 14 janvier 2021 :**

Depuis le début de l'épidémie, **6497 personnes** hospitalisées pour Covid-19 sont décédées en établissements sanitaires du Grand Est. Les données peuvent varier par rapport à la veille si le nombre d'établissements ayant déclaré leurs données au jour J a varié par rapport au jour J-1.

**Note :** La surveillance de la mortalité dans les établissements médico-sociaux fait l'objet d'une publication hebdomadaire dans le point épidémiologique hebdomadaire de Santé publique France accessible via le lien :

<https://www.santepubliquefrance.fr/recherche/#search=&publications=donn%C3%A9es&regions=Grand%20Est&sort=date>

	NOMBRES DE PERSONNES DÉCÉDÉES		
	Cumul 01/03/2021 au 14/01/2021	Cumul 01/03/2020 au 13/01/2021	Évo 14/01 - J-1
Ardennes	235	234	1
Aube	272	272	0
Marne	527	520	7
Haute-Marne	220	220	0
Meurthe-et-Moselle	743	739	4
Meuse	245	243	2
Moselle	1479	1472	7
Bas-Rhin	1101	1099	2
Haut-Rhin	1103	1093	10
Vosges	572	571	1
<b>Grand Est</b>	<b>6497</b>	<b>6463</b>	<b>34</b>

Evolution du nombre de décès cumulés en Grand Est pour Covid-19 le 14 janvier 2021  
(Source : SIVIC, établissements sanitaires déclarant au moins un cas confirmé de Covid-19)