

COVID-19

TABLEAU DE BORD DES DONNÉES RÉGIONALES AU 20 NOVEMBRE 2020

Ce tableau de bord quotidien est construit à partir des données détenues par l'ARS Grand Est et par Santé publique France au titre de ses missions de surveillance épidémiologique.

En région les missions de Santé publique France consistent à coordonner la surveillance épidémiologique du Covid-19, analyser les données et apporter une expertise épidémiologique aux ARS pour l'aide à la décision.

Le dispositif de surveillance épidémiologique mis en place repose sur plusieurs critères qui sont :

- la circulation virale,
- les mesures de contrôle de l'épidémie mises en œuvre,
- l'hospitalisation liée au COVID-19
- la mortalité à l'hôpital.

Les données sont actualisées et analysées tous les jours.

Sont introduits, à ce nouveau stade de l'épidémie, le taux d'incidence pour les personnes de plus de 65 ans ainsi que la part des patients COVID dans les réanimations, qui reflète l'impact de l'épidémie sur notre système de santé. Le cas échéant, sont indiqués dans les graphes par département, mesurant l'évolution du taux d'incidence, les seuils d'alerte, d'alerte renforcée et d'alerte maximale.

SURVEILLANCE DE LA CIRCULATION VIRALE	2
SITES DE PRÉLÈVEMENTS DE TESTS RT-PCR	2
REMONTÉES DES LABORATOIRES DE VILLE ET HOSPITALIERS	3
ACTIVITÉ COVID-19 DES ASSOCIATIONS SOS MÉDECINS ET DES STRUCTURES D'URGENCE DES ÉTABLISSEMENTS SANITAIRES	8
CONTRÔLE DE L'ÉPIDÉMIE	10
CONTACT-TRACING DE NIVEAU 2 ASSURÉ PAR L'ASSURANCE MALADIE	10
CONTACT-TRACING DE NIVEAU 3 ASSURÉ PAR L'ARS ET SANTÉ PUBLIQUE FRANCE	11
POINT DE SITUATION DANS LES ÉTABLISSEMENTS SCOLAIRES	12
HOSPITALISATIONS POUR COVID-19	13
ÉVOLUTION PAR RAPPORT AU JOUR PRÉCÉDENT	13
PERSONNES NOUVELLEMENT HOSPITALISÉES POUR COVID-19	14
PERSONNES NOUVELLEMENT HOSPITALISÉES EN RÉANIMATION OU SOINS INTENSIFS POUR COVID-19	14
SURVEILLANCE DE LA MORTALITÉ LIÉE AU COVID-19	15

COVID-19**TABLEAU DE BORD DES DONNÉES RÉGIONALES****SURVEILLANCE DE LA CIRCULATION VIRALE****SITES DE PRÉLÈVEMENTS DE TESTS RT-PCR**

Il s'agit des données déclaratives renseignées quotidiennement par les laboratoires de biologie médicale.

Les sites de prélèvements déclarés par les laboratoires et leurs coordonnées sont accessibles et actualisés quotidiennement sur le site Internet de l'ARS à l'adresse suivante :

<https://sante.fr/lieux-de-depistage-covid-19-grand-est>.

Au 20 novembre, **392 sites de prélèvements de tests RT-PCR** étaient enregistrés dans la région Grand Est.

	Nombre de sites de prélèvements
Ardennes	19
Aube	26
Marne	30
Haute-Marne	10
Meurthe-et-Moselle	53
Meuse	12
Moselle	83
Bas-Rhin	96
Haut-Rhin	46
Vosges	17
Grand Est	392

COVID-19**TABLEAU DE BORD DES DONNÉES RÉGIONALES****REMONTÉES DES LABORATOIRES DE VILLE ET HOSPITALIERS**

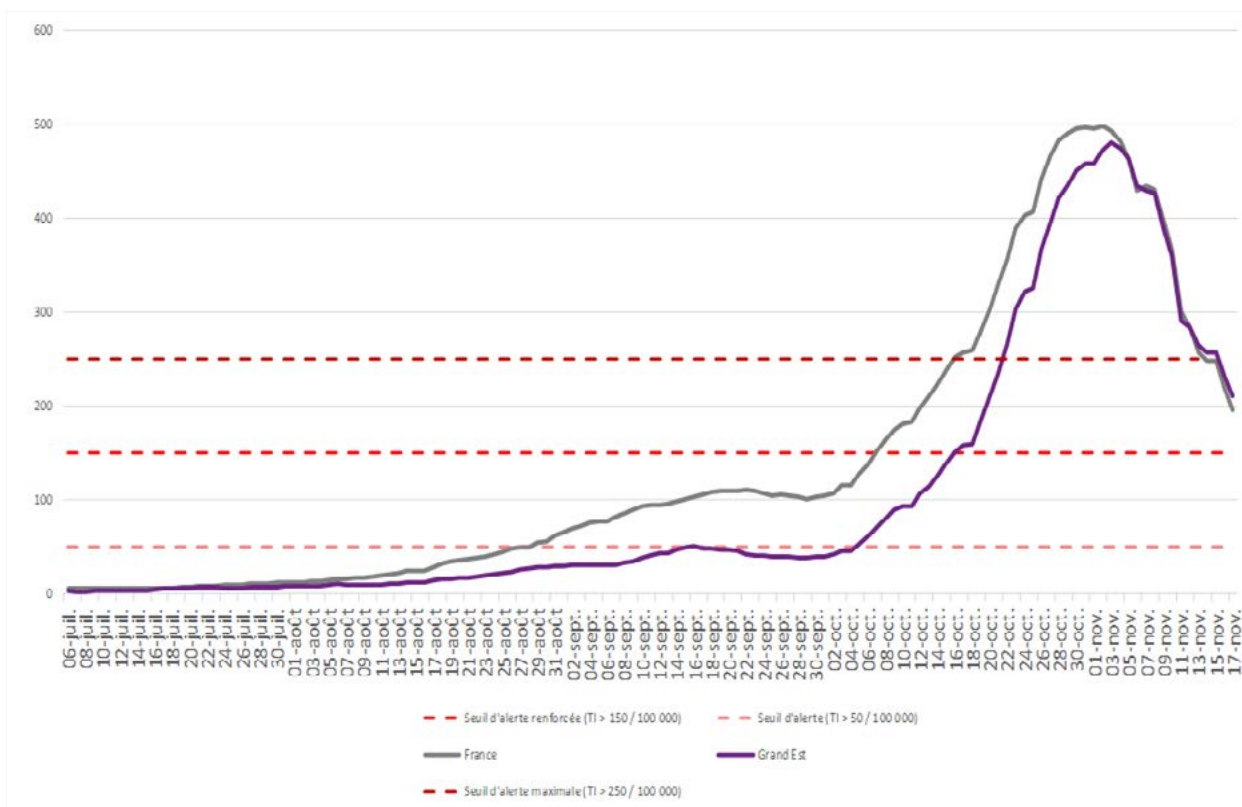
Données SIDEP, système d'information de dépistage remontant les résultats de l'ensemble des laboratoires de biologie médicale. Les indicateurs sont calculés sur 7 jours glissants de J-9 à J-3.

Depuis le 13 mai 2020, les données de laboratoires de ville et hospitaliers sont remontées via l'application Sidep. Sont présentés ici, les indicateurs assurant le suivi de l'épidémie :

- **Le taux d'incidence** pour 100 000 habitants sur 7 jours glissants correspondant au nombre total de nouveaux cas dans l'intervalle de temps [J-9; J-3]. Le 17 novembre, le taux d'incidence à l'échelle nationale est de 195,6. **Le taux d'incidence chez les 65 ans et plus est introduit comme nouvel indicateur à compter du 28 septembre 2020.**
- **Le taux de positivité** sur 7 jours glissants correspondant à la part de tests positifs obtenus sur le nombre total de tests réalisés.
- **Le taux de tests réalisés ou taux de dépistage** pour 100 000 habitants sur 7 jours glissants correspond au nombre total de tests réalisés sur l'intervalle de temps [J-9; J-3].

Sur la période du du 11 au 17 novembre et pour la région Grand Est :

- **Taux d'incidence** : 210,5 pour 100 000 habitants ;
- **Taux d'incidence (65 ans et plus)** : 246,4 pour 100 000 habitants ;
- **Taux de positivité** : 14,3 % ;
- **Taux de réalisation de test Covid-19** : 1472 pour 100 000 habitants.



***Point de vigilance sur la diminution des taux d'incidence dans la région, qui est à mettre en lien avec la forte contraction de l'activité analytique durant ces dernières semaines.**

COVID-19**TABLEAU DE BORD DES DONNÉES RÉGIONALES****Population générale tous âges**

Domicile	Population	Nouveaux cas confirmés	Personnes testées	Taux d'incidence (nouveaux cas/100 000 habitants)	Taux de positivité (nouveaux cas/100 personnes testées)	Taux de dépistage (personnes testées/100 000 habitants)
Grand Est	5511747	11601	81110	210,5	14,3	1471,6
France	67114995	131266	872396	195,6	15,1	1299,9
Ardennes	265531	827	4404	311,5	18,8	1658,6
Aube	309907	677	4518	218,5	15,0	1457,9
Marne	563823	763	6758	135,3	11,3	1198,6
Haute-Marne	169250	544	3124	321,4	17,4	1845,8
Meurthe-et-Moselle	730398	1370	10286	187,6	13,3	1408,3
Meuse	181641	316	2258	174,0	14,0	1243,1
Moselle	1035866	2417	15647	233,3	15,5	1510,5
Bas-Rhin	1132607	2332	17995	205,9	13,0	1588,8
Haut-Rhin	763204	1574	11054	206,2	14,2	1448,4
Vosges	359520	781	5066	217,2	15,4	1409,1
CA Mulhouse Alsace Agglomération	273268	534	3 824	195,6	14,0	1 399
CU du Grand Reims	292384	414	3 665	141,6	11,3	1 253
Eurométropole de Strasbourg	497183	1 079	8 084	217,0	13,3	1 626
Métropole du Grand Nancy	255690	465	3 551	181,7	13,1	1 389
Metz Métropole	219569	510	3 165	232,3	16,1	1 441

Données du 11 au 17 novembre 2020. Source : laboratoires de biologie médicale de ville et hospitaliers effectuant les analyses SARS-CoV-2 (SI-DEP), exploitation Santé publique France.

***Point de vigilance sur la diminution des taux d'incidence dans la région, qui est à mettre en lien avec la forte contraction de l'activité analytique durant ces dernières semaines.**

COVID-19**TABLEAU DE BORD DES DONNÉES RÉGIONALES****Population générale âgée de 65 ans et plus**

Domicile	Population	Nouveaux cas confirmés	Personnes testées	Taux d'incidence (nouveaux cas/100 000 habitants)	Taux de positivité (nouveaux cas/100 personnes testées)	Taux de dépistage (personnes testées/100 000 habitants)
Grand Est	1 150 864	2 836	16 866	246,4	16,1	1 465,5
France	13 755 385	31 165	180 653	226,6	16,7	1 313
<hr/>						
Ardennes	60 229	223	1 016	370,3	20,8	1 686,9
Aube	68 299	181	996	265,0	17,1	1 458,3
Marne	1 131 149	183	1 671	161,7	11,1	1 476,8
Haute-Marne	43 460	169	694	388,9	23,0	1 596,9
Meurthe-et-Moselle	1 464 92	350	2 252	238,9	14,7	1 537,3
Meuse	42 833	70	522	163,4	13,1	1 218,7
Moselle	2 124 67	593	3 010	279,1	19,1	1 416,7
Bas-Rhin	2 169 81	461	3 338	212,5	13,4	1 538,4
Haut-Rhin	1 559 47	332	2 093	212,9	15,6	1 342,1
Vosges	91 007	274	1 274	301,1	19,8	1 399,9
<hr/>						
CA Mulhouse Alsace Agglomération	54 358	110	702	202,3	15,7	1 292
CU du Grand Reims	53 150	100	798	187,4	12,5	1 502
Eurométropole de Strasbourg	873 222	196	1 419	224,4	13,8	1 624
Métropole du Grand Nancy	481 68	120	745	249,7	16,2	1 546
Metz Métropole	432 44	116	502	269,0	23,2	1 160

Données du 11 au 17 novembre 2020. Source : laboratoires de biologie médicale de ville et hospitaliers effectuant les analyses SARS-CoV-2 (SI-DEP), exploitation Santé publique France.

***Point de vigilance sur la diminution des taux d'incidence dans la région, qui est à mettre en lien avec la forte contraction de l'activité analytique durant ces dernières semaines.**

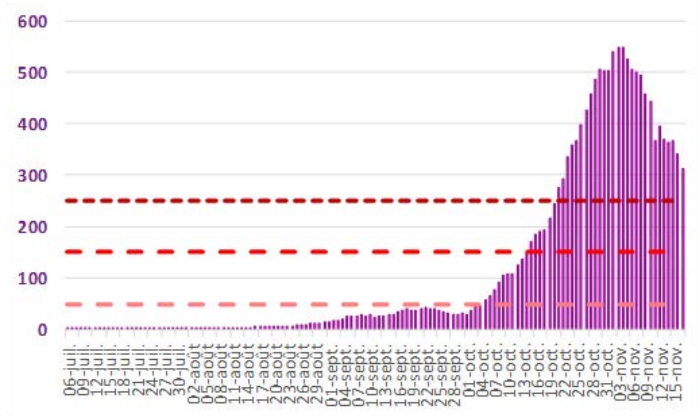
COVID-19

TABLEAU DE BORD DES DONNÉES RÉGIONALES

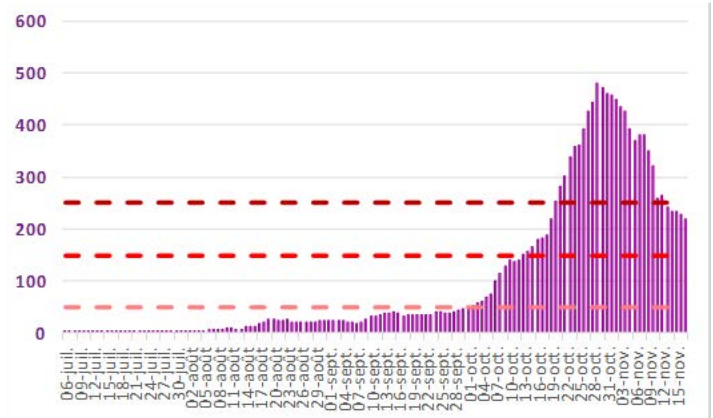
Évolutions du taux d'incidence pour Covid-19 depuis le 6 juillet 2020 par département, en région Grand Est à la date du 17 novembre 2020.



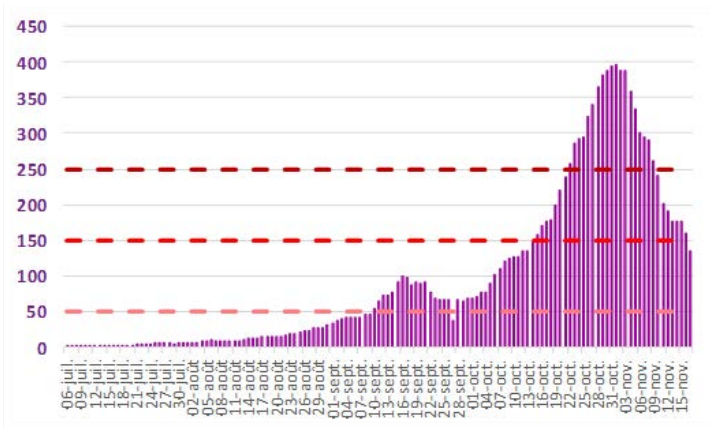
Ardennes



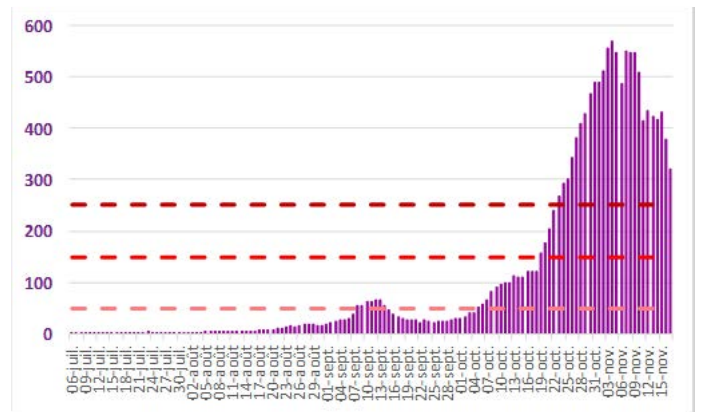
Aube



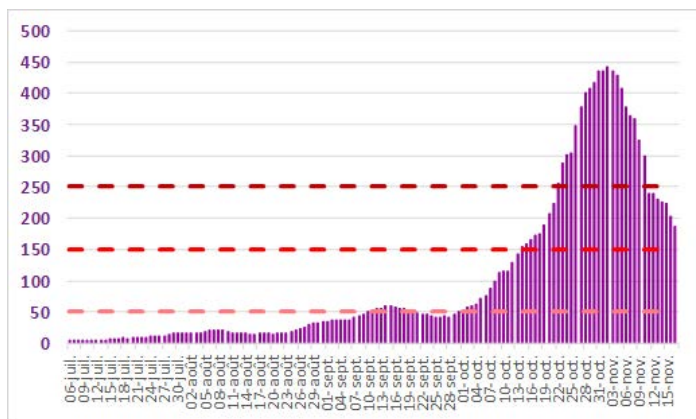
Marne



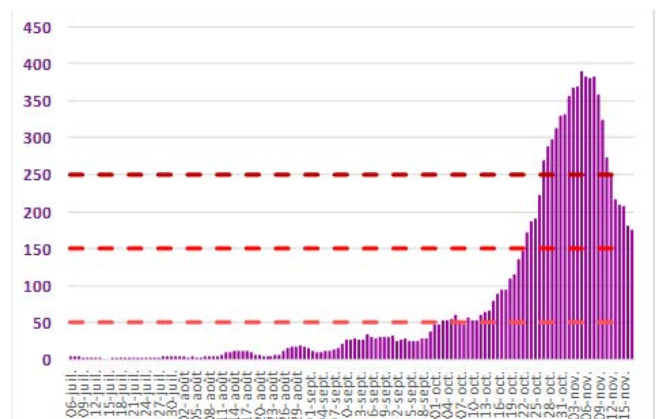
Haute-Marne



Meurthe-et-Moselle



Meuse



COVID-19

TABLEAU DE BORD DES DONNÉES RÉGIONALES

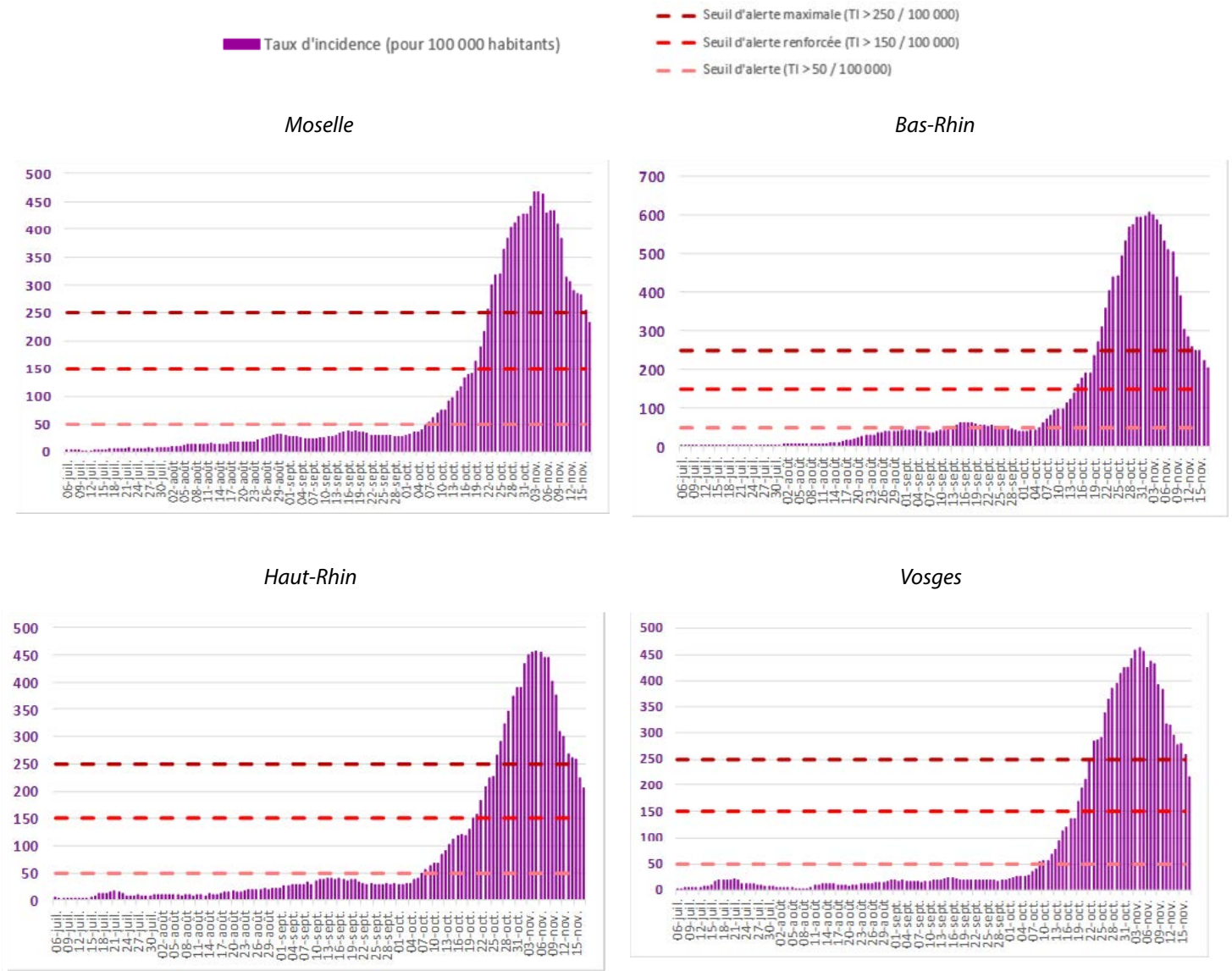


Figure 2 : Évolution du taux d'incidence pour Covid-19 depuis le 6 juillet 2020 par département, en région Grand Est à la date du 17 novembre 2020. (Source : Laboratoires de ville et hospitaliers effectuant les analyses Sars-Cov-2)

COVID-19

TABLEAU DE BORD DES DONNÉES RÉGIONALES

ACTIVITÉ COVID-19 DES ASSOCIATIONS SOS MÉDECINS ET DES STRUCTURES D'URGENCE DES ÉTABLISSEMENTS SANITAIRES

Département de la structure	Nombre de consultations SOS Médecins	Nombre de passages aux urgences
Ardennes		1
Aube	1	12
Marne	1	5
Haute-Marne		5
Meurthe-et-Moselle	7	19
Meuse		3
Moselle		25
Bas-Rhin	11	13
Haut-Rhin	7	7
Vosges		14
Grand Est	27	104

Données au 19 novembre 2020. Sources : Associations SOS Médecins et OSCOUR®, exploitation Santé publique France

Au 19 novembre 2020 :

- **104 passages aux urgences pour suspicion de Covid-19** ont été enregistrés dans les structures d'urgence du Grand Est, ce qui représente **4,7 % de l'activité totale des structures d'urgence**.
- **65,4 % de ces passages aux urgences ont donné lieu à une hospitalisation.**

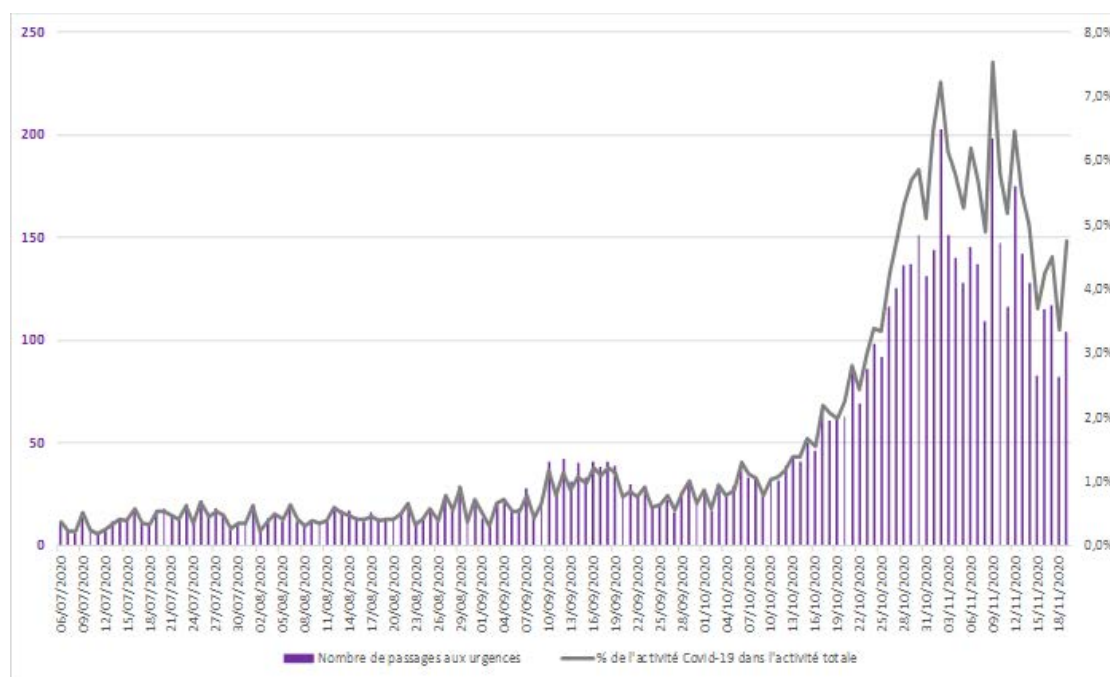


Figure 3 : Évolution quotidienne du nombre de passages aux urgences pour suspicion de Covid-19 et de la part de l'activité Covid-19 dans l'activité totale des structures d'urgence de la région Grand Est. (Source : OSCOUR®)

COVID-19

TABLEAU DE BORD DES DONNÉES RÉGIONALES

Au 19 novembre 2020 :

- **27 consultations SOS Médecins pour suspicion de Covid-19** ont été enregistrées au niveau régional, ce qui représente **5,3 % de leur activité totale.**
- **22,2 % de ces consultations ont donné lieu à une hospitalisation.**

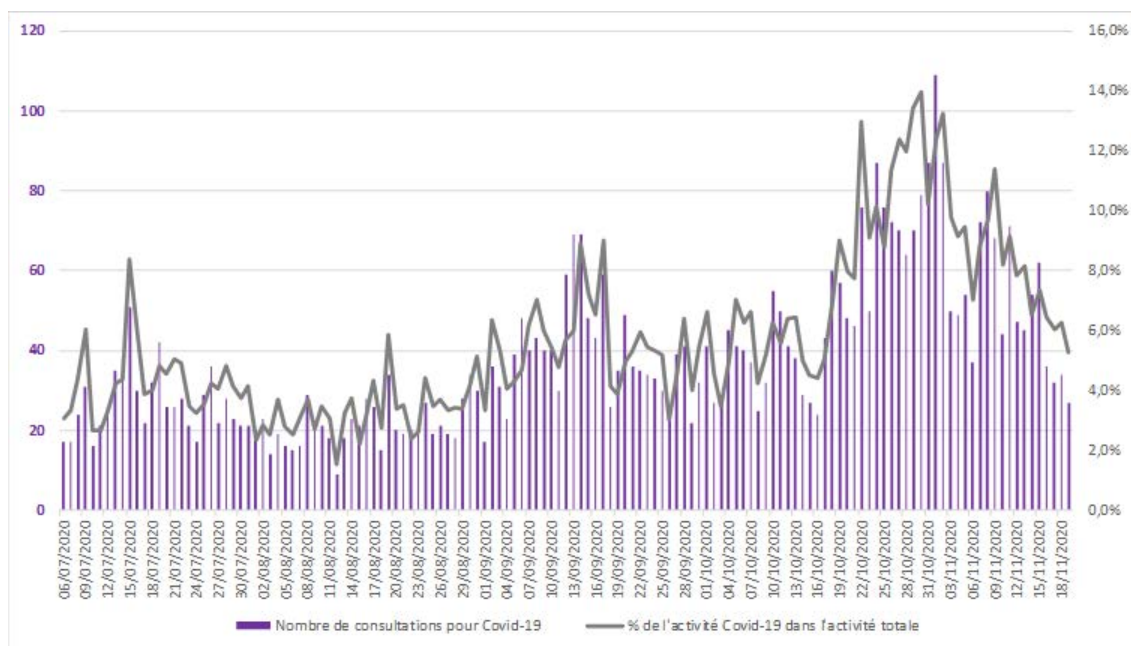


Figure 4 : Évolution quotidienne du nombre de consultations SOS Médecins pour suspicion de Covid-19 et de la part de l'activité Covid-19 dans l'activité totale des associations SOS Médecins de la région Grand Est. (Source : SOS Médecins)

COVID-19

TABLEAU DE BORD DES DONNÉES RÉGIONALES

CONTRÔLE DE L'ÉPIDÉMIE

CONTACT-TRACING DE NIVEAU 2 ASSURÉ PAR L'ASSURANCE MALADIE

Données à J-1

	Nombre de nouveaux cas confirmés		Nombre de nouvelles personnes contacts identifiées	
	18/11	19/11	18/11	19/11
Ardennes	148	128	151	156
Aube	129	147	216	223
Marne	141	118	213	225
Haute-Marne	103	49	118	82
Meurthe-et-Moselle	275	213	407	294
Meuse	78	58	143	103
Moselle	598	328	715	484
Bas-Rhin	414	367	694	561
Haut-Rhin	295	291	580	901
Vosges	174	109	225	175
Grand Est	2355	1808	3462	3204

Evolution du contact-tracing en Grand Est pour Covid-19 le 19 novembre 2020. (Source : Assurance Maladie)

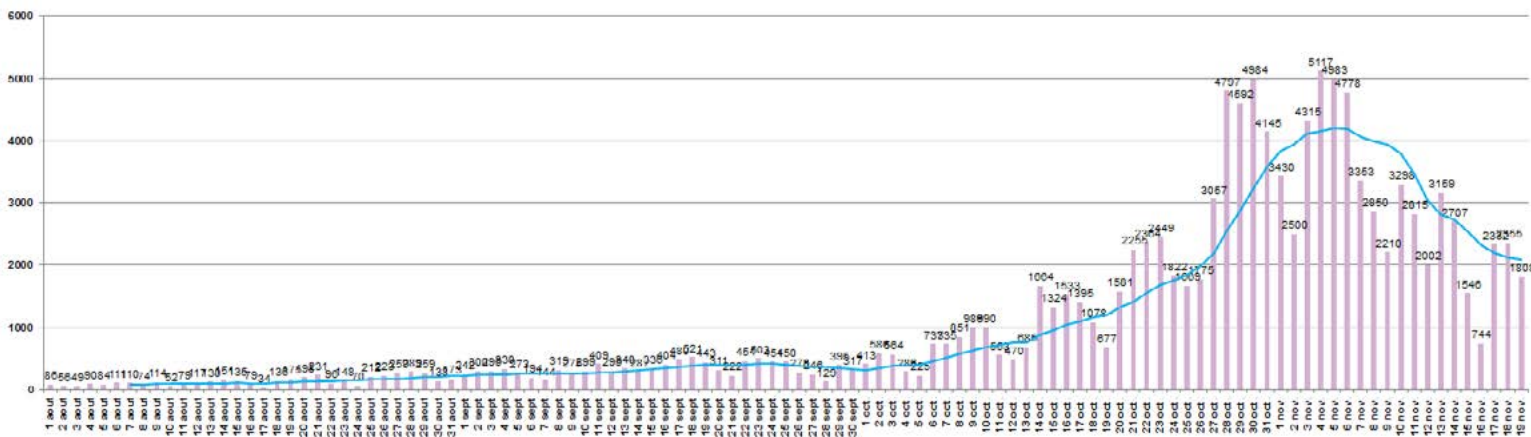


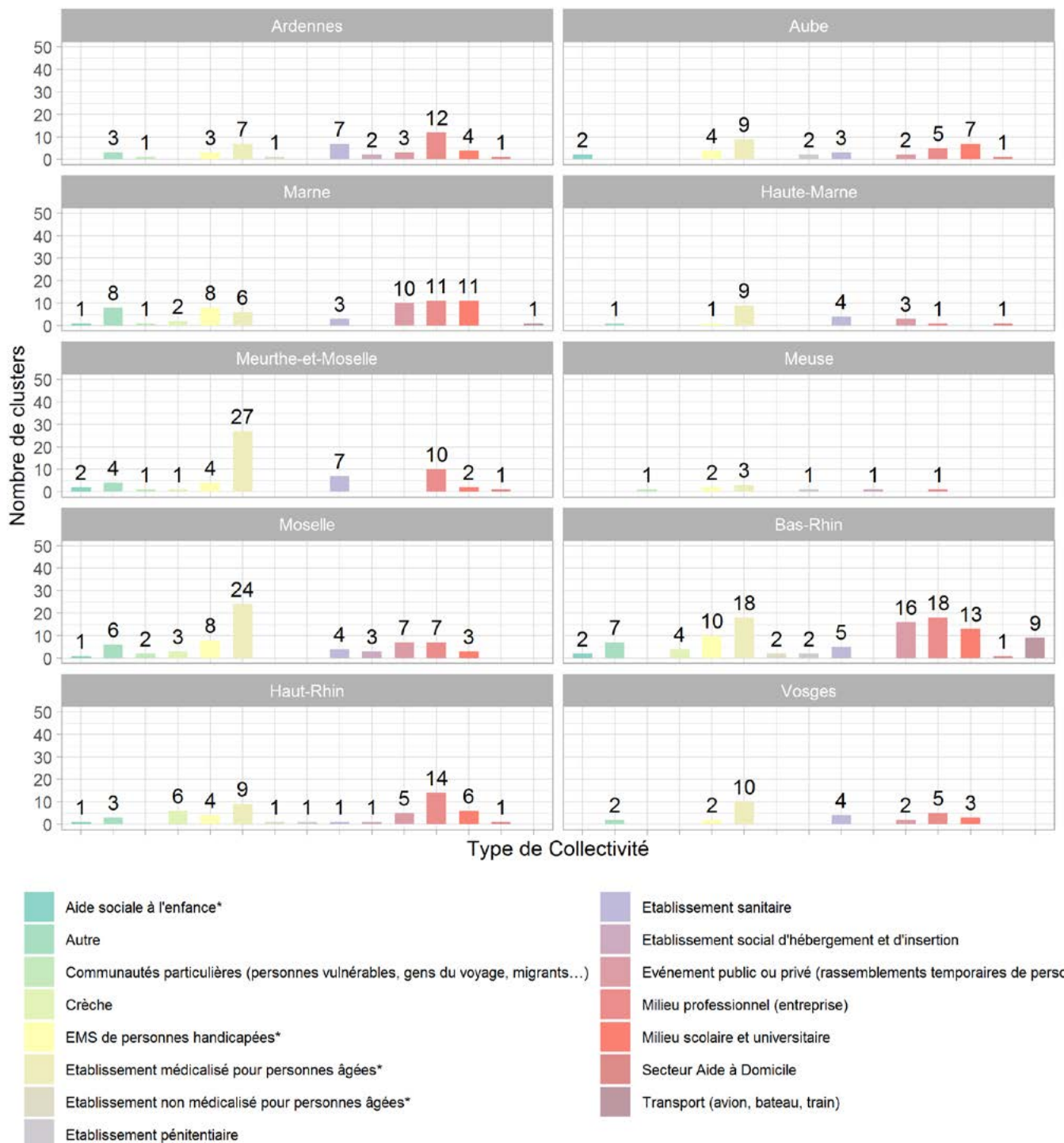
Figure 5 : Évolution régionale quotidienne depuis le 1er août du nombre de nouveaux patients confirmés en région Grand Est au 19 novembre 2020 (Source : Assurance Maladie)

COVID-19

TABLEAU DE BORD DES DONNÉES RÉGIONALES

CONTACT-TRACING DE NIVEAU 3 ASSURÉ PAR L'ARS ET SANTÉ PUBLIQUE FRANCE
Données au 20 novembre des clusters (regroupement d'au moins 3 cas).

• 760 clusters ont été signalés depuis le 14/05, 485 sont en cours d'investigation et 275 sont clôturés.



Liste des investigations de clusters en Région Grand Est au 20 novembre 2020.
(Source : ARS Grand Est et Santé publique France.)

COVID-19**TABLEAU DE BORD DES DONNÉES RÉGIONALES****POINT DE SITUATION DANS LES ÉTABLISSEMENTS SCOLAIRES**

Données au 19 novembre 2020.

	Académie de Nancy-Metz	Académie de Reims	Académie de Strasbourg
Élèves positifs pour Covid-19	780	334	774
Personnels positifs pour Covid-19	117	60	86
Nombre de classes fermées	11	6	6
Nombre d'écoles fermées	0	5	1

Point de situation dans les établissements scolaires en Grand Est pour Covid-19 le 19 novembre 2020.
 (Source : Académies de Nancy-Metz, Reims et Strasbourg.)

COVID-19

TABLEAU DE BORD DES DONNÉES RÉGIONALES

HOSPITALISATIONS POUR COVID-19

SYNTHÈSE

Au 19 novembre 2020 :

- **2630 personnes sont actuellement hospitalisées pour Covid-19** dans les établissements sanitaires du Grand Est, soit **208 nouvelles hospitalisations pour la journée du 19 novembre**.
- **342 personnes sont actuellement hospitalisées en réanimation** ou en soins intensifs, soit **21 nouvelles admissions pour la journée du 19 novembre**.

ÉVOLUTION PAR RAPPORT AU JOUR PRÉCÉDENT

Données à J-1

	HOSPITALISATION			HOSPITALISATION EN RÉANIMATION				
	Nombre de personnes hospitalisées			Nombre de personnes nouvellement hospitalisées	Nombre de personnes			Nombre de personnes nouvellement en réanimation
	19/11	18/11	Évo 19/11 - J-1	19/11	19/11	18/11	Évo 19/11 - J-1	19/11
Ardennes	150	148	2	3	16	16	0	0
Aube	145	139	6	11	16	13	3	3
Marne	202	223	-21	6	38	40	-2	0
Haute-Marne	137	146	-9	3	5	6	-1	0
Meurthe-et-Moselle	378	374	4	26	58	61	-3	2
Meuse	63	61	2	12	7	7	0	0
Moselle	557	530	27	68	70	71	-1	5
Bas-Rhin	518	520	-2	45	84	86	-2	8
Haut-Rhin	253	248	5	20	29	32	-3	3
Vosges	227	232	-5	14	19	21	-2	0
Grand Est	2630	2621	9	208	342	353	-11	21

Evolution des hospitalisations en Grand Est pour Covid-19 le 19 novembre 2020. (Source : établissements sanitaires déclarant au moins un cas confirmé de Covid-19).

Indicateur de saturation hospitalière :

L'indicateur de saturation hospitalière sur les capacités de réanimation est calculé au niveau régional et non au niveau de chaque département, car la réponse à la crise est gérée au niveau régional en faisant appel à l'ensemble des capacités en réanimation publiques et privées.

Le niveau de référence correspond aux capacités initiales de réanimation de la région Grand Est avant la crise soit 471 lits.

• **L'impact de l'épidémie sur le système de santé est considéré comme significatif, dès lors que plus de 30% des lits de réanimation disponibles sont occupés par des patients atteints de COVID et que le taux d'incidence pour 100000 habitants en population générale est supérieur à 250 et celui pour les personnes âgées supérieur à 100.**

• **Au-delà d'un taux d'occupation des lits de réanimation disponibles occupés par des patients COVID de plus de 60%, combiné au dépassement des 2 seuils indiqués ci-dessus, le territoire est considéré en état d'urgence.**

COVID-19

TABLEAU DE BORD DES DONNÉES RÉGIONALES

PERSONNES NOUVELLEMENT HOSPITALISÉES POUR COVID-19

Données à J-1

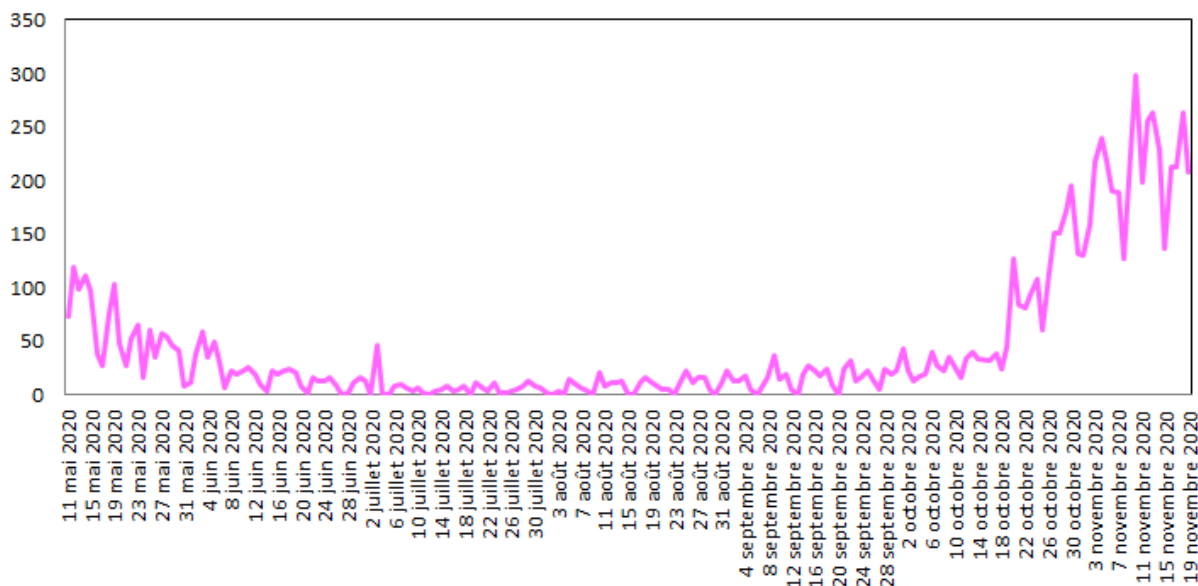


Figure 6 : Evolution quotidienne du nombre de personnes nouvellement hospitalisées pour Covid-19. (Source : établissements sanitaires déclarant au moins un cas confirmé de Covid-19)

PERSONNES NOUVELLEMENT HOSPITALISÉES EN RÉANIMATION OU SOINS INTENSIFS POUR COVID-19

Données à J-1

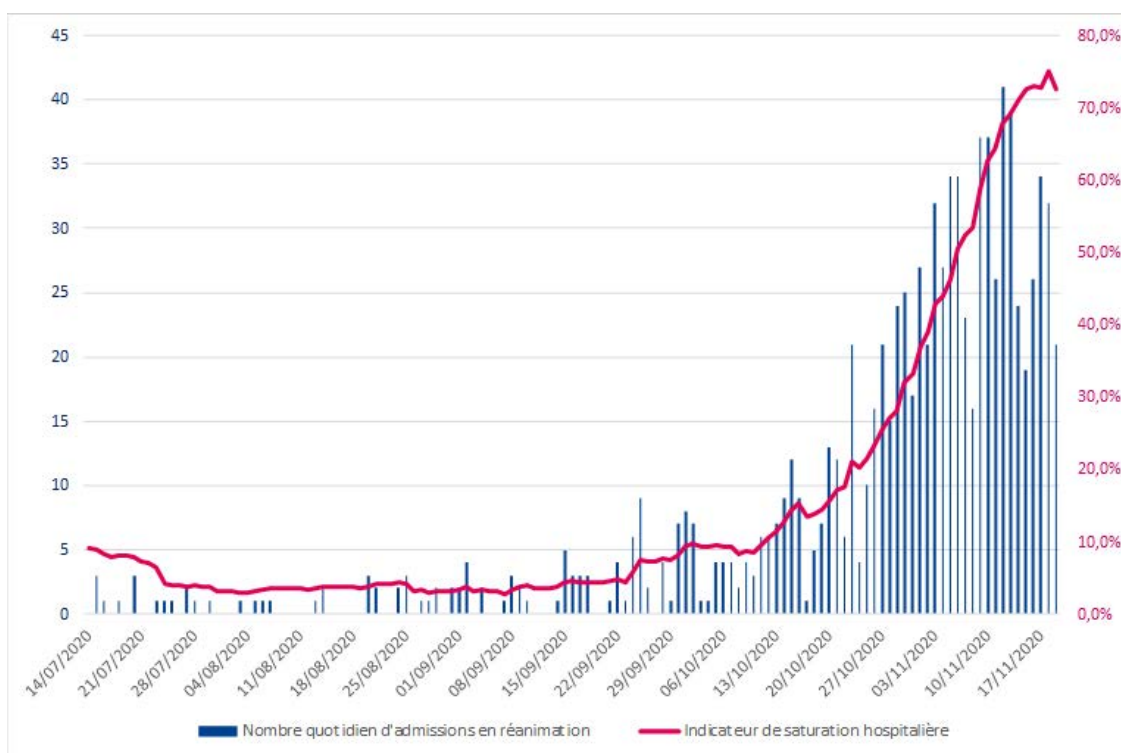


Figure 7 : Evolution quotidienne du nombre de personnes nouvellement hospitalisées en réanimation ou soins intensifs pour Covid-19. (Source : établissements sanitaires déclarant au moins un cas confirmé de Covid-19)

COVID-19**TABLEAU DE BORD DES DONNÉES RÉGIONALES****SURVEILLANCE DE LA MORTALITÉ LIÉE AU COVID-19**

Données à J-1

Au 19 novembre 2020 :

Depuis le début de l'épidémie, **4407 personnes** hospitalisées pour Covid-19 sont décédées en établissements sanitaires du Grand Est. Les données peuvent varier par rapport à la veille si le nombre d'établissements ayant déclaré leurs données au jour J a varié par rapport au jour J-1.

Note : La surveillance de la mortalité dans les établissements médico-sociaux fait l'objet d'une publication hebdomadaire dans le point épidémiologique hebdomadaire de Santé publique France accessible via le lien :

<https://www.santepubliquefrance.fr/recherche/#search=&publications=donn%C3%A9es®ions=Grand%20Est&sort=date>

	NOMBRES DE PERSONNES DÉCÉDÉES		
	Cumul 01/03 au 19/11	Cumul 01/03 au 18/11	Évo 19/11 - J-1
Ardennes	110	109	1
Aube	190	189	1
Marne	345	342	3
Haute-Marne	124	124	0
Meurthe-et-Moselle	465	461	4
Meuse	131	129	2
Moselle	1012	1009	3
Bas-Rhin	814	809	5
Haut-Rhin	889	884	5
Vosges	327	325	2
Grand Est	4407	4381	26

Evolution du nombre de décès cumulés en Grand Est pour Covid-19 le 19 novembre 2020
(Source : SIVIC, établissements sanitaires déclarant au moins un cas confirmé de Covid-19)