

# COVID-19

## TABLEAU DE BORD DES DONNÉES RÉGIONALES AU 18 NOVEMBRE 2020

Ce tableau de bord quotidien est construit à partir des données détenues par l'ARS Grand Est et par Santé publique France au titre de ses missions de surveillance épidémiologique.

En région les missions de Santé publique France consistent à coordonner la surveillance épidémiologique du Covid-19, analyser les données et apporter une expertise épidémiologique aux ARS pour l'aide à la décision.

Le dispositif de surveillance épidémiologique mis en place repose sur plusieurs critères qui sont :

- la circulation virale,
- les mesures de contrôle de l'épidémie mises en œuvre,
- l'hospitalisation liée au COVID-19
- la mortalité à l'hôpital.

Les données sont actualisées et analysées tous les jours.

Sont introduits, à ce nouveau stade de l'épidémie, le taux d'incidence pour les personnes de plus de 65 ans ainsi que la part des patients COVID dans les réanimations, qui reflète l'impact de l'épidémie sur notre système de santé. Le cas échéant, sont indiqués dans les graphes par département, mesurant l'évolution du taux d'incidence, les seuils d'alerte, d'alerte renforcée et d'alerte maximale.

<b>SURVEILLANCE DE LA CIRCULATION VIRALE</b>	<b>2</b>
<b>SITES DE PRÉLÈVEMENTS DE TESTS RT-PCR</b>	<b>2</b>
<b>REMONTÉES DES LABORATOIRES DE VILLE ET HOSPITALIERS</b>	<b>3</b>
<b>ACTIVITÉ COVID-19 DES ASSOCIATIONS SOS MÉDECINS ET     DES STRUCTURES D'URGENCE DES ÉTABLISSEMENTS SANITAIRES</b>	<b>8</b>
<b>CONTRÔLE DE L'ÉPIDÉMIE</b>	<b>10</b>
<b>CONTACT-TRACING DE NIVEAU 2 ASSURÉ PAR L'ASSURANCE MALADIE</b>	<b>10</b>
<b>CONTACT-TRACING DE NIVEAU 3 ASSURÉ PAR L'ARS ET SANTÉ PUBLIQUE FRANCE</b>	<b>11</b>
<b>HOSPITALISATIONS POUR COVID-19</b>	<b>12</b>
<b>ÉVOLUTION PAR RAPPORT AU JOUR PRÉCÉDENT</b>	<b>12</b>
<b>PERSONNES NOUVELLEMENT HOSPITALISÉES POUR COVID-19</b>	<b>13</b>
<b>PERSONNES NOUVELLEMENT HOSPITALISÉES EN RÉANIMATION     OU SOINS INTENSIFS POUR COVID-19</b>	<b>13</b>
<b>SURVEILLANCE DE LA MORTALITÉ LIÉE AU COVID-19</b>	<b>14</b>

**COVID-19****TABLEAU DE BORD DES DONNÉES RÉGIONALES****SURVEILLANCE DE LA CIRCULATION VIRALE****SITES DE PRÉLÈVEMENTS DE TESTS RT-PCR**

Il s'agit des données déclaratives renseignées quotidiennement par les laboratoires de biologie médicale.

Les sites de prélèvements déclarés par les laboratoires et leurs coordonnées sont accessibles et actualisés quotidiennement sur le site Internet de l'ARS à l'adresse suivante :  
<https://sante.fr/lieux-de-depistage-covid-19-grand-est>.

Au 18 novembre, **390 sites de prélèvements de tests RT-PCR** étaient enregistrés dans la région Grand Est.

	Nombre de sites de prélèvements
Ardennes	19
Aube	26
Marne	30
Haute-Marne	10
Meurthe-et-Moselle	53
Meuse	12
Moselle	83
Bas-Rhin	95
Haut-Rhin	45
Vosges	17
<b>Grand Est</b>	<b>390</b>

**COVID-19**

**TABLEAU DE BORD DES DONNÉES RÉGIONALES**

**REMONTÉES DES LABORATOIRES DE VILLE ET HOSPITALIERS**

Données SIDEP, système d'information de dépistage remontant les résultats de l'ensemble des laboratoires de biologie médicale. Les indicateurs sont calculés sur 7 jours glissants de J-9 à J-3.

Depuis le 13 mai 2020, les données de laboratoires de ville et hospitaliers sont remontées via l'application Sidep. Sont présentés ici, les indicateurs assurant le suivi de l'épidémie :

- **Le taux d'incidence** pour 100 000 habitants sur 7 jours glissants correspondant au nombre total de nouveaux cas dans l'intervalle de temps [J-9; J-3]. Le 15 novembre, le taux d'incidence à l'échelle nationale est de 248,2. **Le taux d'incidence chez les 65 ans et plus est introduit comme nouvel indicateur à compter du 28 septembre 2020.**
- **Le taux de positivité** sur 7 jours glissants correspondant à la part de tests positifs obtenus sur le nombre total de tests réalisés.
- **Le taux de tests réalisés ou taux de dépistage** pour 100 000 habitants sur 7 jours glissants correspond au nombre total de tests réalisés sur l'intervalle de temps [J-9; J-3].

Sur la période du du 9 au 15 novembre et pour la région Grand Est :

- **Taux d'incidence** : 256,9 pour 100 000 habitants ;
- **Taux d'incidence (65 ans et plus)** : 288,6 pour 100 000 habitants ;
- **Taux de positivité** : 14,94 % ;
- **Taux de réalisation de test Covid-19** : 1719 pour 100 000 habitants.

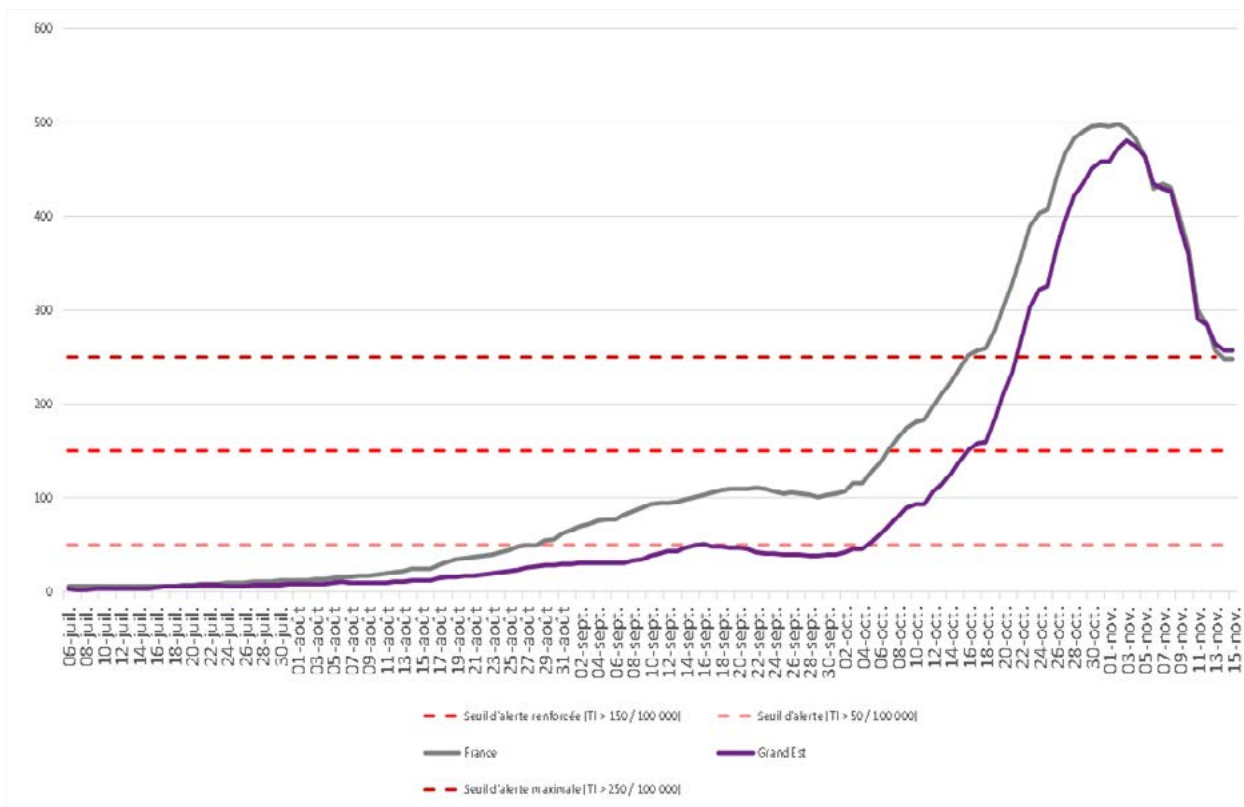


Figure 1 : Évolution du taux d'incidence pour Covid-19 depuis le 6 juillet 2020 en région Grand Est à la date du 15 novembre 2020. (Source : Laboratoires de ville et hospitaliers effectuant les analyses Sars-Cov-2)

**\*Point de vigilance sur la diminution des taux d'incidence dans la région, qui est à mettre en lien avec la forte contraction de l'activité analytique durant ces dernières semaines.**

**COVID-19****TABLEAU DE BORD DES DONNÉES RÉGIONALES****Population générale tous âges**

Domicile	Population	Nouveaux cas confirmés	Personnes testées	Taux d'incidence (nouveaux cas/100 000 habitants)	Taux de positivité (nouveaux cas/100 personnes testées)	Taux de dépistage (personnes testées/100 000 habitants)
<b>Grand Est</b>	<b>5 511 747</b>	<b>14 158</b>	<b>94 770</b>	<b>256,87</b>	<b>14,94</b>	<b>1719,42</b>
France	67 115 250	166 577	1 030 645	248,2	16,2	1536
Ardennes	265 531	973	5 085	366,44	19,13	1915
Aube	309 907	721	4 921	232,65	14,65	1588
Marne	563 823	994	7 643	176,3	13,01	1356
Haute-Marne	169 250	731	3 588	431,91	20,37	2120
Meurthe-et-Moselle	730 398	1 629	11 344	223,03	14,36	1553
Meuse	181 641	375	2 705	206,45	13,86	1489
Moselle	1 035 866	2 932	18 333	283,05	15,99	1770
Bas-Rhin	1 132 607	2 825	21 753	249,42	12,99	1921
Haut-Rhin	763 204	1 973	13 502	258,52	14,61	1769
Vosges	359 520	1 005	5 896	279,54	17,05	1640
CA Mulhouse Alsace Agglomération	273268	669	4690	245,0	14,3	1716,4
CU du Grand Reims	292384	532	3947	181,8	13,5	1350,0
Eurométropole de Strasbourg	497183	1306	9585	262,7	13,6	1927,8
Métropole du Grand Nancy	255690	482	3816	188,7	12,6	1492,3
Metz Métropole	219569	591	3550	269,3	16,7	1616,6

Données du 9 au 15 novembre 2020. Source : laboratoires de biologie médicale de ville et hospitaliers effectuant les analyses SARS-CoV-2 (SI-DEP), exploitation Santé publique France.

**\*Point de vigilance sur la diminution des taux d'incidence dans la région, qui est à mettre en lien avec la forte contraction de l'activité analytique durant ces dernières semaines.**

**COVID-19****TABLEAU DE BORD DES DONNÉES RÉGIONALES****Population générale âgée de 65 ans et plus**

Domicile	Population	Nouveaux cas confirmés	Personnes testées	Taux d'incidence (nouveaux cas/100 000 habitants)	Taux de positivité (nouveaux cas/100 personnes testées)	Taux de dépistage (personnes testées/100 000 habitants)
<b>Grand Est</b>	<b>1 150 864</b>	<b>3 321</b>	<b>18 468</b>	<b>288,6</b>	<b>17,4</b>	<b>1 604,7</b>
France	13 755 160	38 380	206 420	279,0	18,2	1 500,7
Ardennes	60 229	260	1 003	431,7	24,8	1 665,3
Aube	68 299	202	1 093	295,8	17,7	1 600,3
Marne	1 131 149	223	1 711	197,1	13,1	1 512,2
Haute-Marne	43 460	238	814	547,6	27,9	1 873,0
Meurthe-et-Moselle	1 464 92	424	2 260	289,4	17,8	1 542,7
Meuse	42 833	85	624	198,4	13,5	1 456,8
Moselle	2 124 67	706	3 356	332,3	20,4	1 579,5
Bas-Rhin	2 169 81	528	3 715	243,3	13,9	1 712,1
Haut-Rhin	1 559 47	371	2 478	237,9	14,8	1 589,0
Vosges	91 007	284	1 414	312,1	19,1	1 553,7
CA Mulhouse Alsace Agglomération	54 358	108	765	198,7	14,1	1 407,2
CU du Grand Reims	53 150	109	792	205,1	13,8	1 490,1
Eurométropole de Strasbourg	87 322	220	1 582	251,7	13,9	1 811,7
Métropole du Grand Nancy	48 168	114	745	236,1	15,3	1 546,9
Metz Métropole	43 244	103	514	238,3	20,1	1 188,2

Données du 9 au 15 novembre 2020. Source : laboratoires de biologie médicale de ville et hospitaliers effectuant les analyses SARS-CoV-2 (SI-DEP), exploitation Santé publique France.

**\*Point de vigilance sur la diminution des taux d'incidence dans la région, qui est à mettre en lien avec la forte contraction de l'activité analytique durant ces dernières semaines.**

**COVID-19**

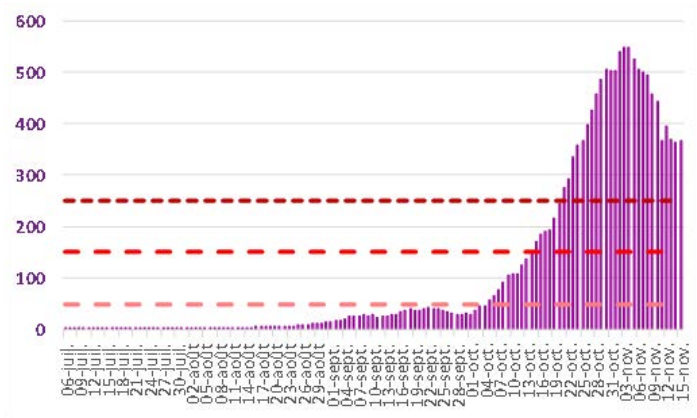
**TABLEAU DE BORD DES DONNÉES RÉGIONALES**

Évolutions du taux d'incidence pour Covid-19 depuis le 6 juillet 2020 par département, en région Grand Est à la date du 15 novembre 2020.

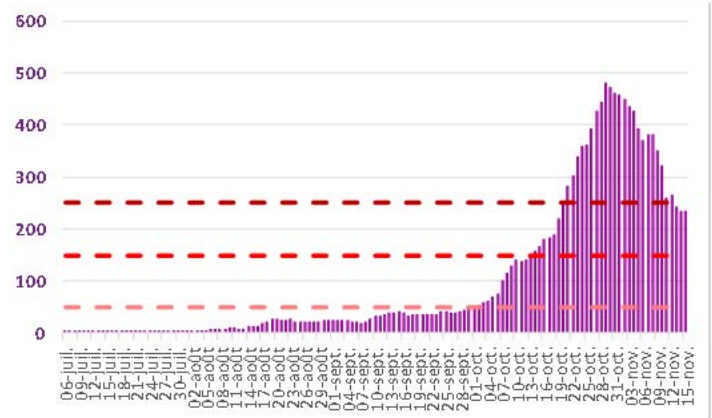
Taux d'incidence (pour 100 000 habitants)

- Seuil d'alerte maximale (TI > 250 / 100 000)
- Seuil d'alerte renforcée (TI > 150 / 100 000)
- Seuil d'alerte (TI > 50 / 100 000)

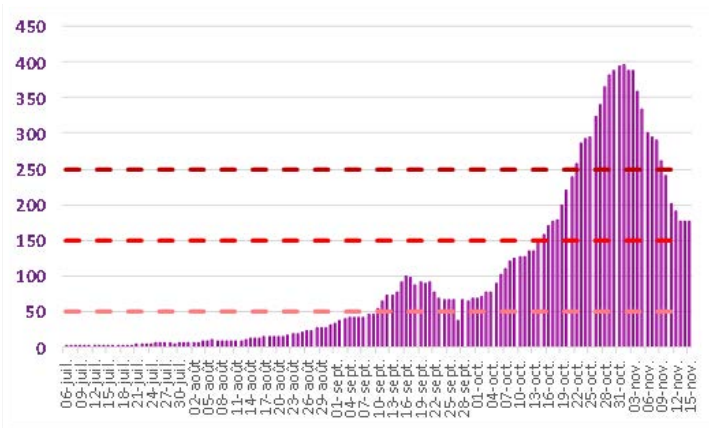
Ardennes



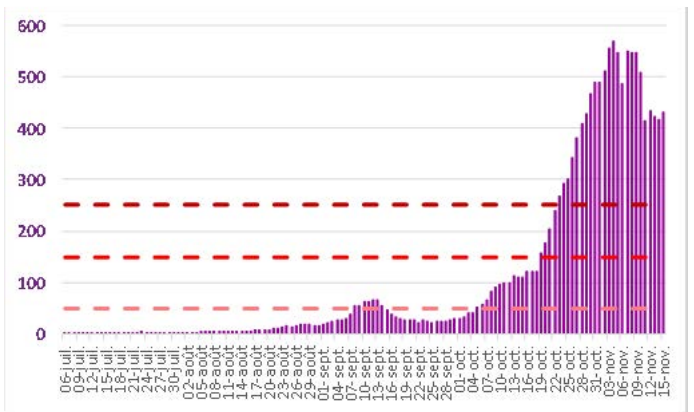
Aube



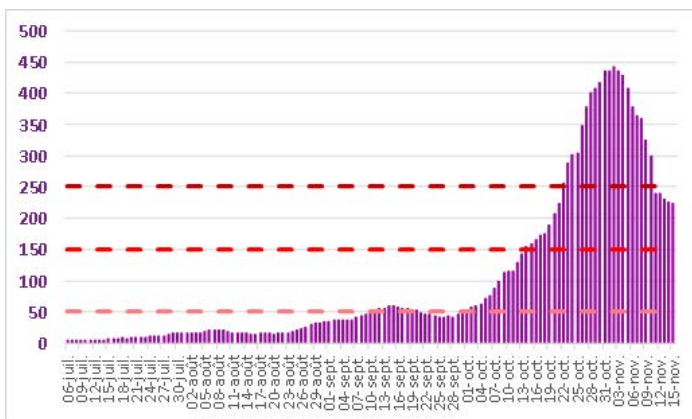
Marne



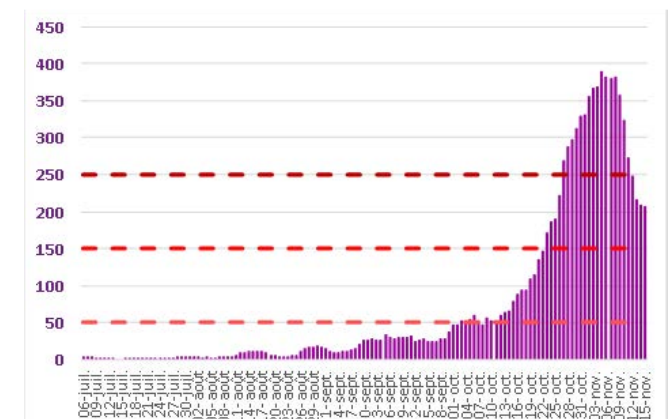
Haute-Marne



Meurthe-et-Moselle

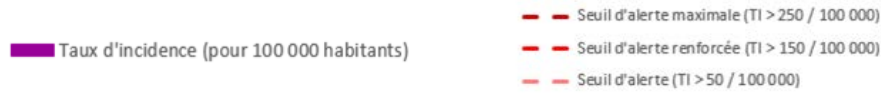


Meuse

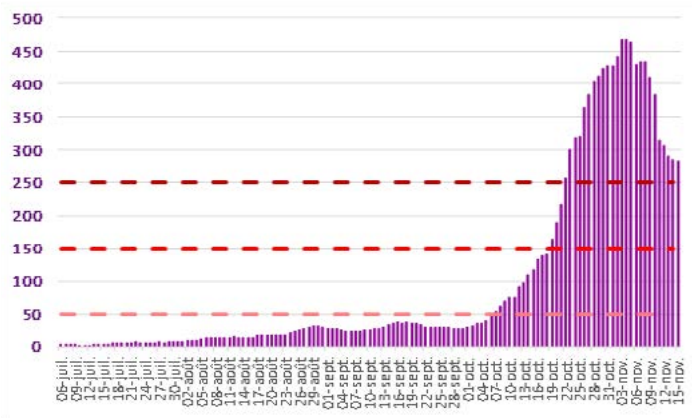


**COVID-19**

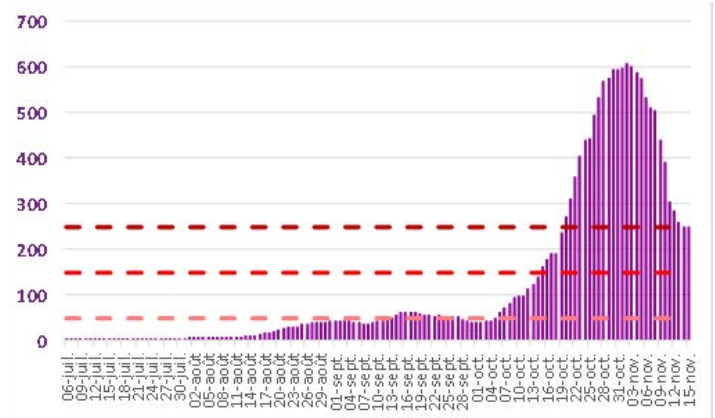
**TABLEAU DE BORD DES DONNÉES RÉGIONALES**



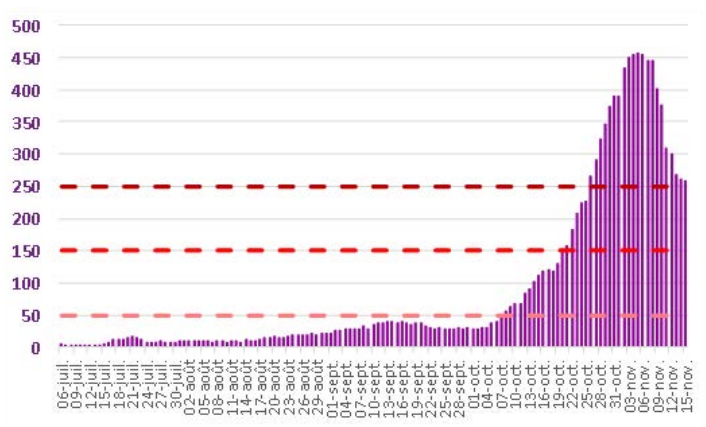
Moselle



Bas-Rhin



Haut-Rhin



Vosges

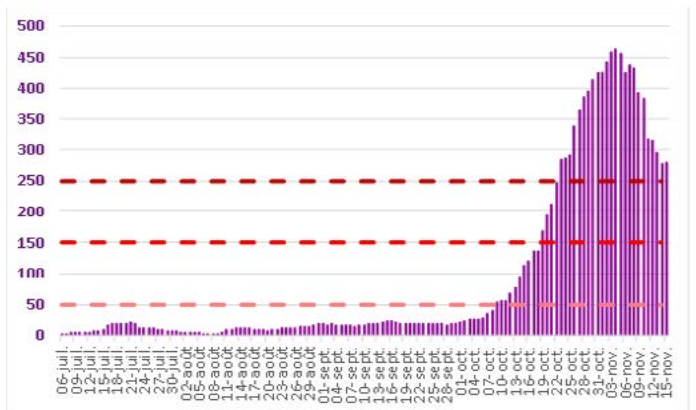


Figure 2 : Évolution du taux d'incidence pour Covid-19 depuis le 6 juillet 2020 par département, en région Grand Est à la date du 15 novembre 2020. (Source : Laboratoires de ville et hospitaliers effectuant les analyses Sars-Cov-2)

## COVID-19

### TABLEAU DE BORD DES DONNÉES RÉGIONALES

#### ACTIVITÉ COVID-19 DES ASSOCIATIONS SOS MÉDECINS ET DES STRUCTURES D'URGENCE DES ÉTABLISSEMENTS SANITAIRES

Département de la structure	Nombre de consultations SOS Médecins	Nombre de passages aux urgences
Ardennes		1
Aube	9	15
Marne	1	3
Haute-Marne		6
Meurthe-et-Moselle	5	14
Meuse		5
Moselle		28
Bas-Rhin	6	10
Haut-Rhin	11	14
Vosges		12
<b>Grand Est</b>	<b>32</b>	<b>108</b>

Données au 17 novembre 2020. Sources : Associations SOS Médecins et OSCOUR®, exploitation Santé publique France

#### Au 17 novembre 2020 :

- **108 passages aux urgences pour suspicion de Covid-19** ont été enregistrés dans les structures d'urgence du Grand Est, ce qui représente **4,6 % de l'activité totale des structures d'urgence**.
- **62 % de ces passages aux urgences ont donné lieu à une hospitalisation.**

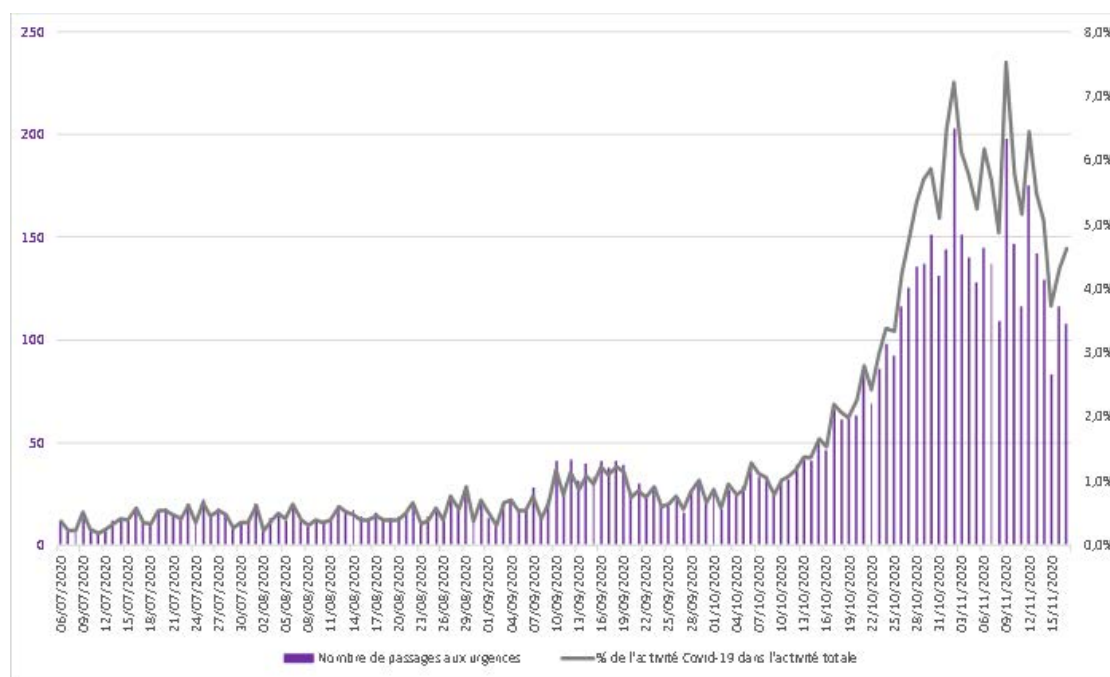


Figure 3 : Évolution quotidienne du nombre de passages aux urgences pour suspicion de Covid-19 et de la part de l'activité Covid-19 dans l'activité totale des structures d'urgence de la région Grand Est. (Source : OSCOUR®)



# COVID-19

## TABLEAU DE BORD DES DONNÉES RÉGIONALES

**Au 17 novembre 2020 :**

- **32 consultations SOS Médecins pour suspicion de Covid-19** ont été enregistrées au niveau régional, ce qui représente **6 % de leur activité totale.**
- **Aucune de ces consultations n'a donné lieu à une hospitalisation.**

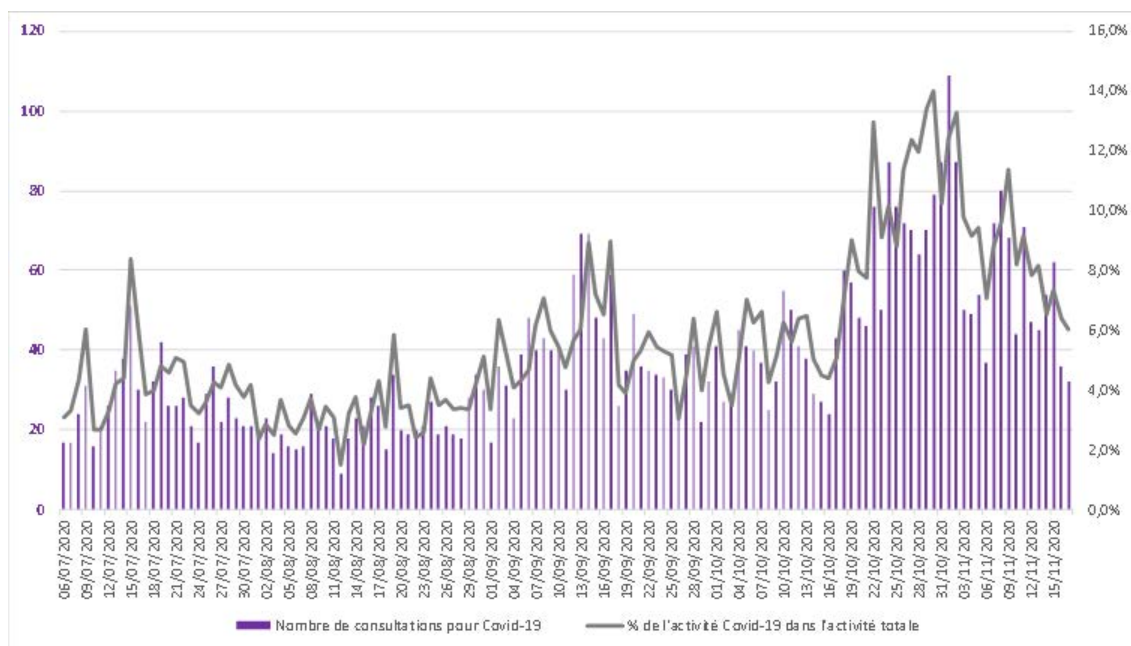


Figure 4 : Évolution quotidienne du nombre de consultations SOS Médecins pour suspicion de Covid-19 et de la part de l'activité Covid-19 dans l'activité totale des associations SOS Médecins de la région Grand Est. (Source : SOS Médecins)

**COVID-19**

**TABLEAU DE BORD DES DONNÉES RÉGIONALES**

**CONTRÔLE DE L'ÉPIDÉMIE**

**CONTACT-TRACING DE NIVEAU 2 ASSURÉ PAR L'ASSURANCE MALADIE**

Données à J-1

	Nombre de nouveaux cas confirmés		Nombre de nouvelles personnes contacts identifiées	
	16/11	17/11	16/11	17/11
Ardennes	37	178	88	266
Aube	58	112	144	155
Marne	67	168	187	271
Haute-Marne	30	90	78	99
Meurthe-et-Moselle	83	348	245	493
Meuse	28	61	65	99
Moselle	158	476	427	690
Bas-Rhin	119	483	301	558
Haut-Rhin	101	297	223	476
Vosges	63	119	216	154
<b>Grand Est</b>	<b>744</b>	<b>2332</b>	<b>1974</b>	<b>3261</b>

Evolution du contact-tracing en Grand Est pour Covid-19 le 17 novembre 2020. (Source : Assurance Maladie)

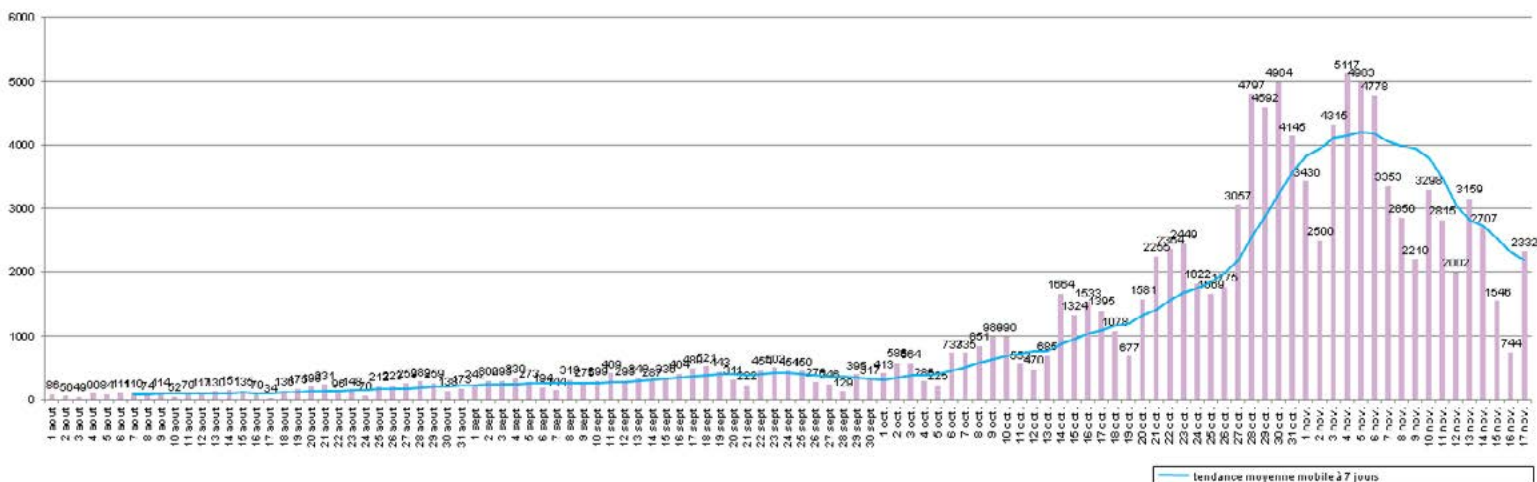


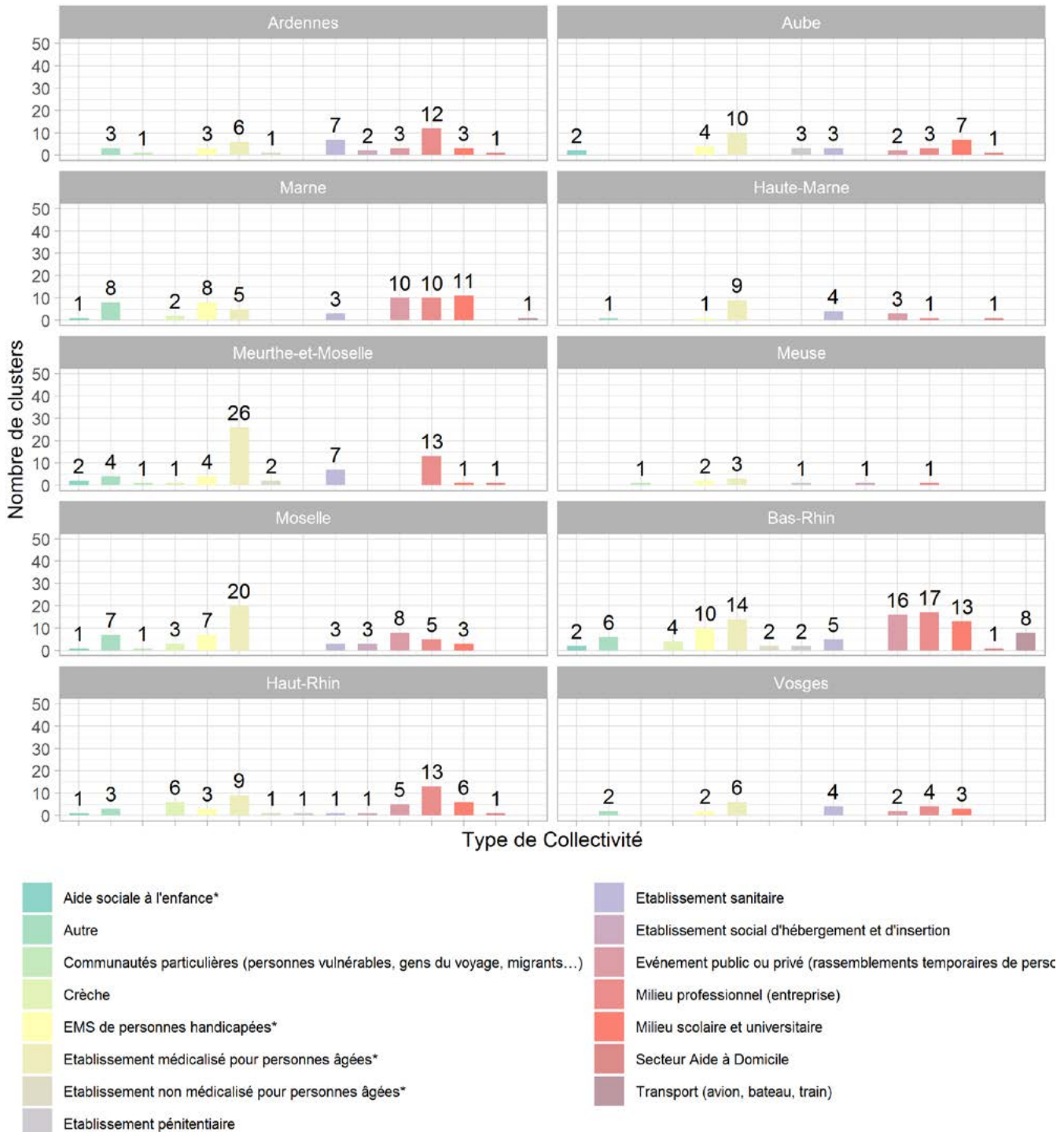
Figure 5 : Évolution régionale quotidienne depuis le 1er août du nombre de nouveaux patients confirmés en région Grand Est au 17 novembre 2020 (Source : Assurance Maladie)

**COVID-19**

**TABLEAU DE BORD DES DONNÉES RÉGIONALES**

**CONTACT-TRACING DE NIVEAU 3 ASSURÉ PAR L'ARS ET SANTÉ PUBLIQUE FRANCE**  
Données au 18 novembre des clusters (regroupement d'au moins 3 cas).

• 726 clusters ont été signalés depuis le 14/05, 462 sont en cours d'investigation et 264 sont clôturés.



Liste des investigations de clusters en Région Grand Est au 18 novembre 2020.  
(Source : ARS Grand Est et Santé publique France.)

## COVID-19

### TABLEAU DE BORD DES DONNÉES RÉGIONALES

## HOSPITALISATIONS POUR COVID-19

SYNTHÈSE

Au 17 novembre 2020 :

- **2550 personnes sont actuellement hospitalisées pour Covid-19** dans les établissements sanitaires du Grand Est, soit **212 nouvelles hospitalisations pour la journée du 17 novembre**.
- **343 personnes sont actuellement hospitalisées en réanimation** ou en soins intensifs, soit **34 nouvelles admissions pour la journée du 17 novembre**.

### ÉVOLUTION PAR RAPPORT AU JOUR PRÉCÉDENT

Données à J-1

	HOSPITALISATION			HOSPITALISATION EN RÉANIMATION				
	Nombre de personnes hospitalisées			Nombre de personnes nouvellement hospitalisées	Nombre de personnes			Nombre de personnes nouvellement en réanimation
	17/11	16/11	Évo 17/11 - J-1	17/11	17/11	16/11	Évo 17/11 - J-1	17/11
Ardennes	133	133	0	2	13	15	-2	0
Aube	139	143	-4	11	15	15	0	0
Marne	219	223	-4	25	40	45	-5	1
Haute-Marne	128	130	-2	18	4	4	0	1
Meurthe-et-Moselle	383	358	25	37	62	53	9	7
Meuse	63	62	1	2	8	8	0	0
Moselle	512	500	12	66	68	67	1	14
Bas-Rhin	508	520	-12	26	83	84	-1	7
Haut-Rhin	235	252	-17	10	32	33	-1	2
Vosges	230	230	0	15	18	20	-2	2
<b>Grand Est</b>	<b>2550</b>	<b>2551</b>	<b>-1</b>	<b>212</b>	<b>343</b>	<b>344</b>	<b>-1</b>	<b>34</b>

Evolution des hospitalisations en Grand Est pour Covid-19 le 17 novembre 2020. (Source : établissements sanitaires déclarant au moins un cas confirmé de Covid-19).

### Indicateur de saturation hospitalière :

L'indicateur de saturation hospitalière sur les capacités de réanimation est calculé au niveau régional et non au niveau de chaque département, car la réponse à la crise est gérée au niveau régional en faisant appel à l'ensemble des capacités en réanimation publiques et privées.

Le niveau de référence correspond aux capacités initiales de réanimation de la région Grand Est avant la crise soit 471 lits.

• **L'impact de l'épidémie sur le système de santé est considéré comme significatif, dès lors que plus de 30% des lits de réanimation disponibles sont occupés par des patients atteints de COVID et que le taux d'incidence pour 100000 habitants en population générale est supérieur à 250 et celui pour les personnes âgées supérieur à 100.**

• **Au-delà d'un taux d'occupation des lits de réanimation disponibles occupés par des patients COVID de plus de 60%, combiné au dépassement des 2 seuils indiqués ci-dessus, le territoire est considéré en état d'urgence.**

**COVID-19**

**TABLEAU DE BORD DES DONNÉES RÉGIONALES**

**PERSONNES NOUVELLEMENT HOSPITALISÉES POUR COVID-19**

Données à J-1

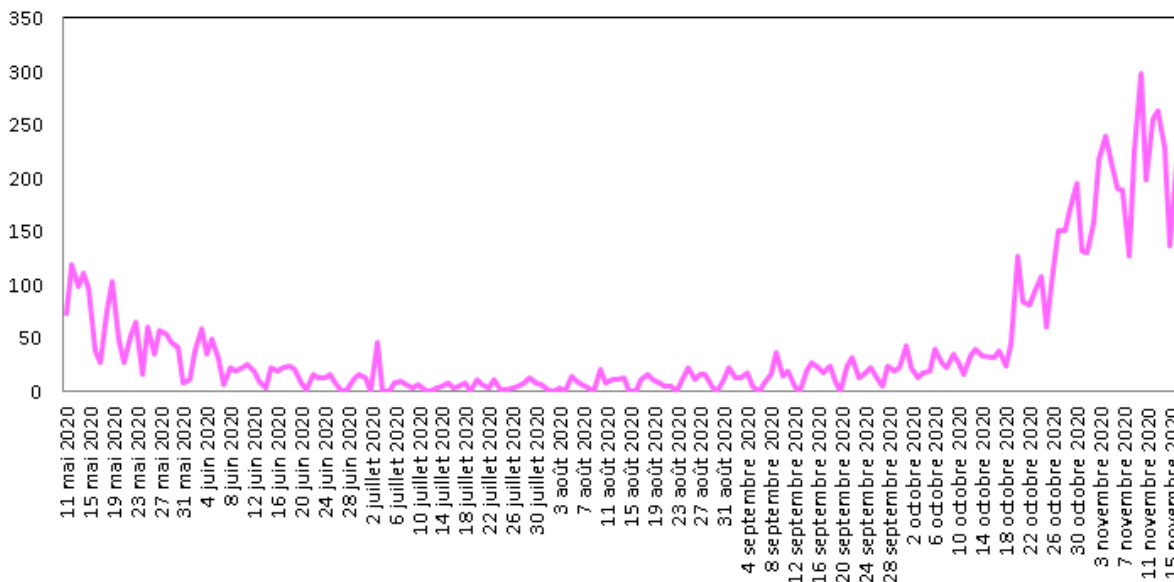


Figure 6 : Evolution quotidienne du nombre de personnes nouvellement hospitalisées pour Covid-19. (Source : établissements sanitaires déclarant au moins un cas confirmé de Covid-19)

**PERSONNES NOUVELLEMENT HOSPITALISÉES EN RÉANIMATION OU SOINS INTENSIFS POUR COVID-19**

Données à J-1

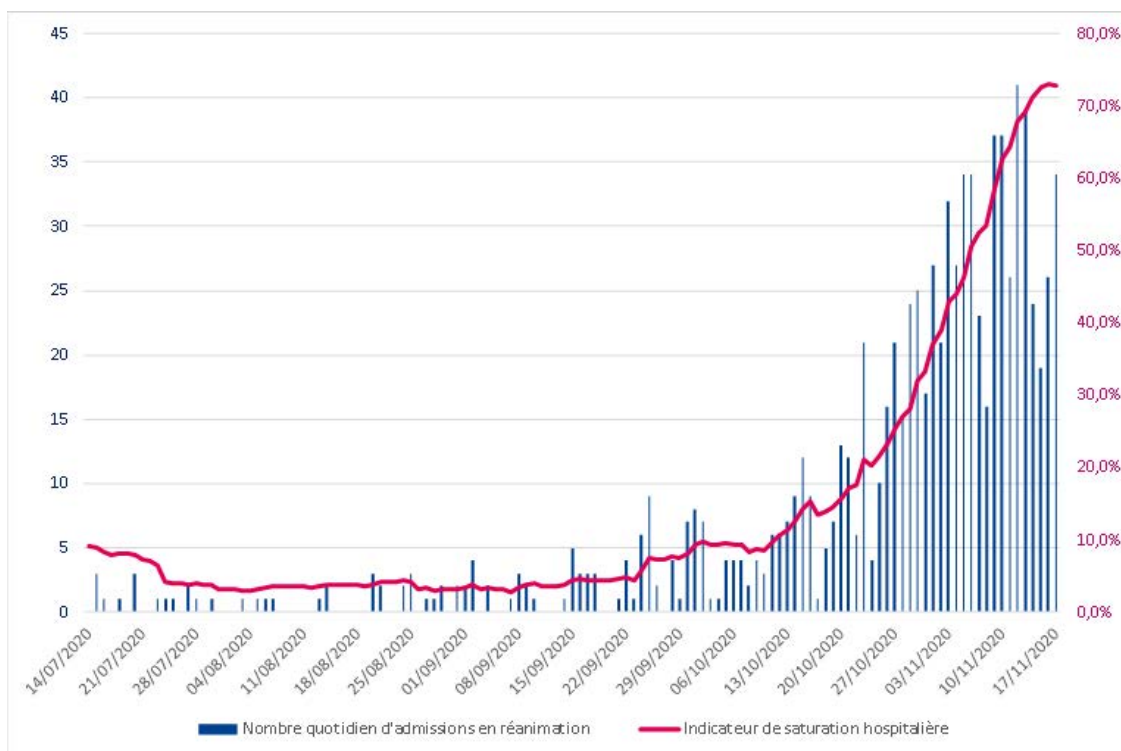


Figure 7 : Evolution quotidienne du nombre de personnes nouvellement hospitalisées en réanimation ou soins intensifs pour Covid-19. (Source : établissements sanitaires déclarant au moins un cas confirmé de Covid-19)

**COVID-19****TABLEAU DE BORD DES DONNÉES RÉGIONALES****SURVEILLANCE DE LA MORTALITÉ LIÉE AU COVID-19**

Données à J-1

**Au 17 novembre 2020 :**

Depuis le début de l'épidémie, **4345 personnes** hospitalisées pour Covid-19 sont décédées en établissements sanitaires du Grand Est. Les données peuvent varier par rapport à la veille si le nombre d'établissements ayant déclaré leurs données au jour J a varié par rapport au jour J-1.

**Note :** La surveillance de la mortalité dans les établissements médico-sociaux fait l'objet d'une publication hebdomadaire dans le point épidémiologique hebdomadaire de Santé publique France accessible via le lien :

<https://www.santepubliquefrance.fr/recherche/#search=&publications=donn%C3%A9es&regions=Grand%20Est&sort=date>

	NOMBRES DE PERSONNES DÉCÉDÉES		
	Cumul 01/03 au 17/11	Cumul 01/03 au 16/11	Évo 17/11 - J-1
Ardennes	103	101	2
Aube	184	182	2
Marne	340	335	5
Haute-Marne	124	122	2
Meurthe-et-Moselle	455	452	3
Meuse	127	127	0
Moselle	1001	986	15
Bas-Rhin	808	804	4
Haut-Rhin	882	878	4
Vosges	321	317	4
<b>Grand Est</b>	<b>4345</b>	<b>4304</b>	<b>41</b>

Evolution du nombre de décès cumulés en Grand Est pour Covid-19 le 17 novembre 2020  
(Source : SIVIC, établissements sanitaires déclarant au moins un cas confirmé de Covid-19)