

Nancy, le 19 mars 2020

CORONAVIRUS COVID 19 EN GRAND EST LA SITUATION S'AGGRAVE : L'ARS ET LA PREFECTURE DE REGION APPELLENT AU RESPECT ABSOLU DES MESURES BARRIERES ET DE CONFINEMENT

Au 19 mars, 1169 personnes sont hospitalisées dans le Grand Est, dont 300 en réanimation.

32 nouveaux décès ont été enregistrés depuis mardi 17 mars, ce qui porte à 93 le nombre total de décès pour le Grand Est depuis le début de l'épidémie.

Par ailleurs, 213 personnes sont d'ores et déjà sorties d'hospitalisation, leur état de santé ayant été considéré comme satisfaisant.

Cette évolution confirme que la situation s'aggrave, il est donc plus qu'essentiel de limiter ses déplacements et de respecter strictement les mesures barrières.

Evolution de la méthode pour quantifier l'épidémie de Covid-19 en Grand Est

La surveillance du Covid-19 s'est modifiée au cours des différentes phases de l'évolution de l'épidémie. Aux stades précoces, la confirmation biologique était systématique pour les cas possibles et à l'issue de ce test soit le cas était exclu soit confirmé. Le nombre de cas confirmés reflétait de façon fiable l'évolution de l'épidémie dans le temps et l'identification de zones de circulation virale était possible.

Depuis le passage en phase épidémique, cette confirmation n'est plus systématique. Les recommandations sont maintenant de réaliser un prélèvement à visée diagnostique uniquement pour certaines catégories de patients présentant des symptômes évocateurs du COVID-19 (personnes fragiles, personnes hospitalisées, professionnels de santé). Tester tous les patients présentant des symptômes conduirait à saturer la filière de dépistage alors que pour les cas graves et les structures collectives de personnes fragiles, le dépistage permet de prendre des mesures immédiates.

Le nombre de cas confirmés sert désormais à guider les mesures de gestion mais ne reflète pas la réalité de la circulation du virus sur le territoire. .

Par ailleurs, Santé Publique France produira dans les prochains jours un bulletin épidémiologique, à la manière de la grippe, pour quantifier l'ampleur de l'épidémie sur le territoire. Ce nouveau mode de surveillance devrait également entraîner la fin du recensement par "confirmation biologique".

Consignes à suivre

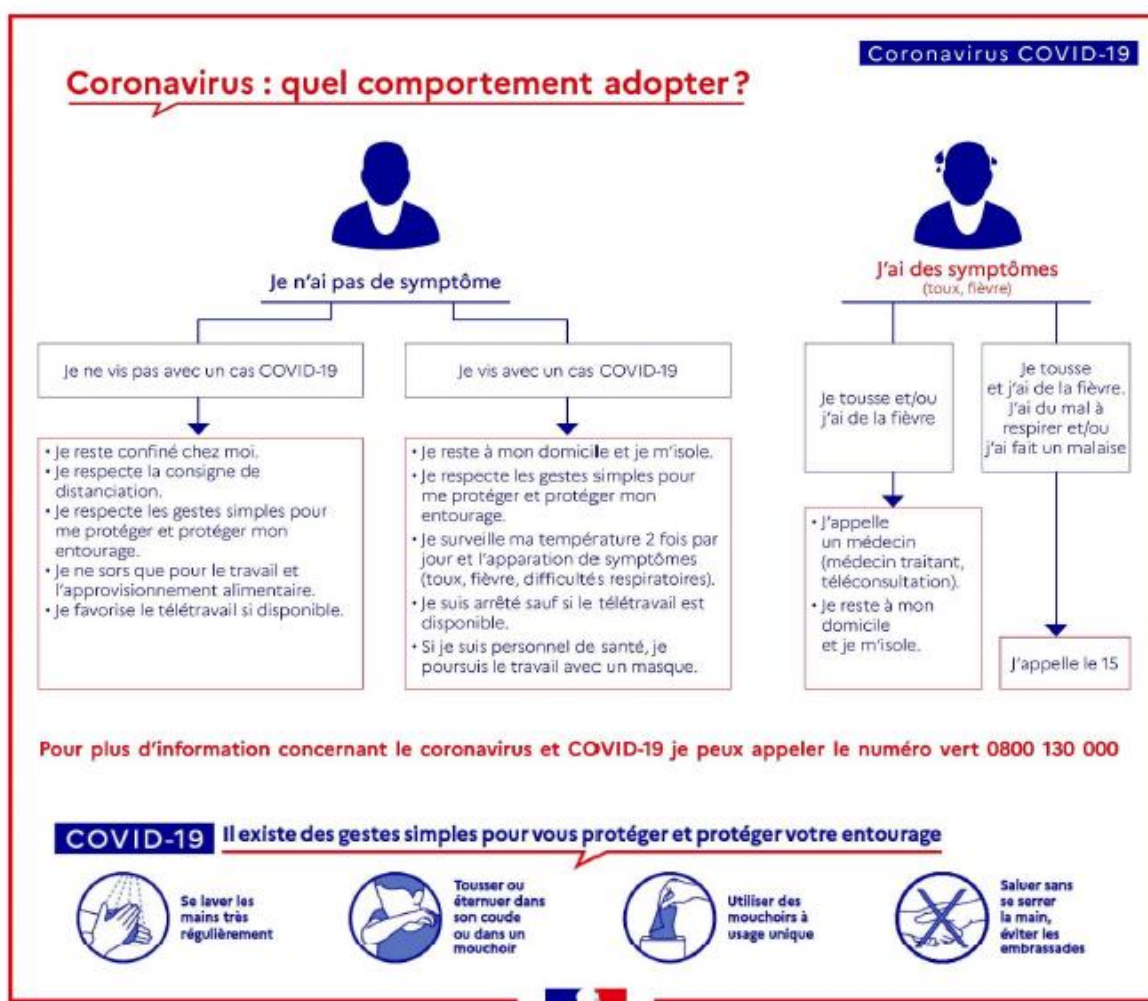
Le ministère des Solidarités et de la Santé actualise ses recommandations régulièrement pour protéger votre santé et vous recommander les bons gestes à adopter face au Coronavirus COVID-19. Face aux infections, il existe des gestes simples pour préserver votre santé et celle de votre entourage :

- Se laver très régulièrement les mains avec du savon ou utiliser une solution hydro alcoolique,
- Tousser ou éternuer dans son coude ou dans un mouchoir,

- Utiliser un mouchoir à usage unique et le jeter,
- Saluer sans se serrer la main et éviter les embrassades,
- **DEMEURER A AU MOINS UN METRE D'AUTRUI, EVITER LES RASSEMBLEMENTS, LIMITER LES DEPLACEMENTS ET LES CONTACTS : RESPECTER LE CONFINEMENT**

Vous avez des symptômes (toux, fièvre) qui vous font penser au Covid-19 : restez à domicile, évitez les contacts, appelez un médecin avant de vous rendre à son cabinet. Vous pouvez également bénéficier d'une téléconsultation.

Si les symptômes s'aggravent avec des difficultés respiratoires et signes d'étouffement, appelez le SAMU-Centre 15.



Pour toute autre situation et information générale : appelez le numéro vert national au **0 800 130 000** qui vous indiquera la conduite à tenir.

Vous retrouverez plus d'informations sur les sites internet du [Gouvernement](#) du [Ministère des Solidarités et de la Santé](#) et de [Santé publique France](#).

Contacts presse

ARS Grand Est : ars-grandest-presse@ars.sante.fr
 Préfecture de la région Grand Est : aurelie.contrecivile@bas-rhin.gouv.fr