

POUR PLUS D'INFORMATION



Le site de référence qui répond à vos questions



LA GRIPPE ET LE PNEUMOCOQUE CHERCHENT PERSONNES FRAGILES



ARS Grand Est • Septembre 2019 Graphisme et illustration : Olivier Bello

**Si vous êtes malade chronique, immunodéprimé,
la meilleure protection, c'est la vaccination !
PARLEZ-EN À VOTRE MÉDECIN.**

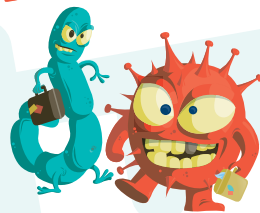
ARS Grand Est • Septembre 2019
Graphisme et illustration : Olivier Bello



Le site de référence qui répond à vos questions



MALADES CHRONIQUES ? IMMUNODÉPRIMÉS ?



- Vous êtes traité par chimiothérapie ?
- Vous êtes greffé ?
- Vous avez un problème de rate ?
- Vous souffrez de maladies chroniques inflammatoires ou auto-immunes et prenez un traitement ?
- Vous êtes diabétiques ou avez une insuffisance d'organe ?
- Vous avez un traitement corticoïde au long cours ?
- Vous avez une infection VIH ?



Vous faites partie des patients à risque d'infection sévère.



Votre maladie et vos traitements ne contre-indiquent absolument pas les vaccinations.



Et si vous en parlez à votre médecin ou à un professionnel de santé ?

➔ VACCINEZ-VOUS !



POUR VOUS

Pensez :

- à la **vaccination grippe**, annuellement.
- à la **vaccination pneumocoque**, qui peut vous éviter des infections sévères, auxquelles vous êtes particulièrement sensible.
- à vérifier les **autres vaccinations** du calendrier vaccinal (tétanos, hépatite, HPV...).

Selon votre maladie, plusieurs vaccins peuvent être recommandés, n'hésitez pas à vous rapprocher de votre médecin, d'un professionnel de santé ou consultez le site www.vaccination-info-service.fr



POUR VOTRE ENTOURAGE

SI VOUS ÊTES IMMUNODÉPRIMÉ

En tant que patient immunodéprimé, vos proches peuvent aussi vous protéger ! Ils éviteront de vous transmettre des maladies contagieuses en étant vaccinés par :

- **le vaccin grippe** : chaque hiver, le plus tôt possible (vaccin disponible sans ordonnance).
- **le vaccin rougeole** : il est important que vos proches soient à jour de leur vaccination : toute personne née à compter de 1980 doit avoir reçu 2 doses de vaccins ROR (Rougeole, Oreillons, Rubéole).
- **le vaccin varicelle** : si vos proches n'ont pas eu la varicelle ou en cas de doute, parlez-en à un professionnel de santé, il pourra faire le point.

ATTENTION

- ➔ Certains vaccins sont de principe contre-indiqués (rougeole, varicelle, zona, fièvre jaune et BCG) pendant toute la période d'immunodépression. Vos proches peuvent cependant vous protéger en étant eux, bien vaccinés.
- ➔ Si l'un de vos proches présente la varicelle, le zona ou la rougeole, évitez de le voir et contactez votre médecin !
- ➔ Avant de commencer votre traitement immunosuppresseur ou avant d'être greffé, pensez à vous vacciner contre la fièvre jaune.