

# COVID-19

## TABLEAU DE BORD DES DONNÉES RÉGIONALES AU 19 NOVEMBRE 2021

Ce tableau de bord est construit à partir des données détenues par l'ARS Grand Est et par Santé publique France au titre de ses missions de surveillance épidémiologique. À compter du 29/10/2021, sa diffusion devient hebdomadaire.

Les données concernant l'évolution de la couverture vaccinale et le suivi des épidémies hivernales sont à retrouver dans le Point Épidémiologique hebdomadaire de Santé Publique France, disponible à cette adresse :

<https://www.santepubliquefrance.fr/regions/grand-est/publications/>

<b>SURVEILLANCE DE LA CIRCULATION VIRALE</b>	<b>2</b>
<b>REMONTÉES DES LABORATOIRES DE VILLE ET HOSPITALIERS</b>	<b>2</b>
<b>HOSPITALISATIONS POUR COVID-19</b>	<b>5</b>
<b>ÉVOLUTION PAR RAPPORT AU JOUR PRÉCÉDENT</b>	<b>5</b>
<b>PERSONNES NOUVELLEMENT HOSPITALISÉES EN RÉANIMATION     OU SOINS INTENSIFS POUR COVID-19</b>	<b>6</b>

COVID-19

TABLEAU DE BORD DES DONNÉES RÉGIONALES

SURVEILLANCE DE LA CIRCULATION VIRALE

REMONTÉES DES LABORATOIRES DE VILLE ET HOSPITALIERS

Données SIDEP, système d'information de dépistage remontant les résultats de l'ensemble des laboratoires de biologie médicale. Les données intègrent désormais également les résultats des tests antigéniques. Les indicateurs sont calculés sur 7 jours glissants de J-9 à J-3.

SYNTHÈSE

Sur la période du 10 au 16 novembre 2021 et pour la région Grand Est :

- Taux d'incidence : 134,7 pour 100 000 habitants (France : 131,8) ;
- Taux de positivité : 4,2 % ;
- Taux de réalisation de test Covid-19 : 3 231 pour 100 000 habitants.

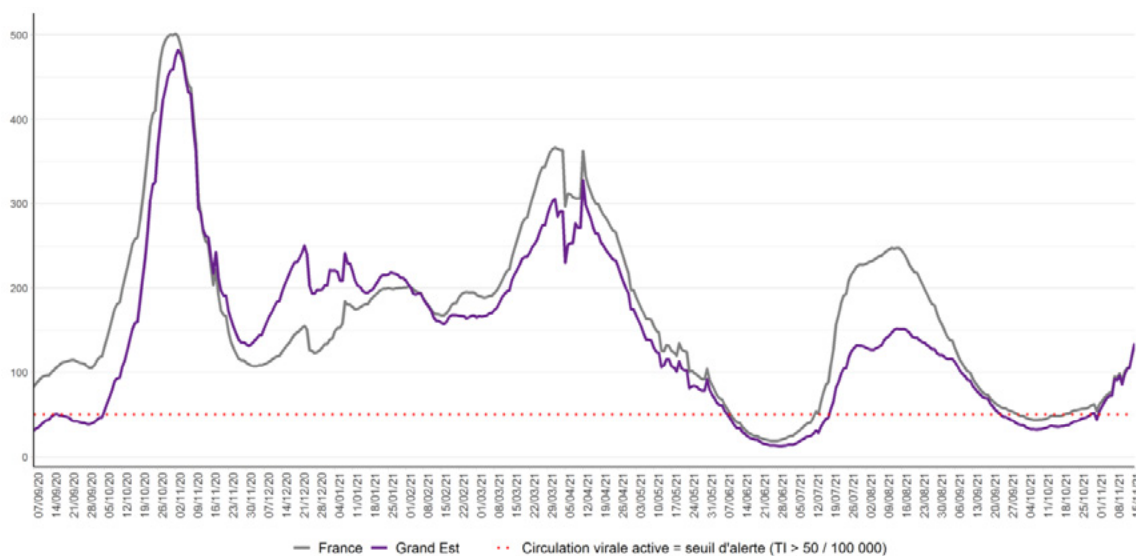


Figure 1 : Évolution du taux d'incidence pour Covid-19 en région Grand Est à la date du 16 novembre 2021 (données consolidées). (Source : Laboratoires de biologie médicale – de ville et hospitaliers – et professionnels de santé effectuant les analyses SARS-CoV-2, exploitation Santé publique France)



Figure 2 : Taux d'incidence pour Covid-19 par tranche d'âge à la date du 16 novembre 2021 (données consolidées). (Source : Laboratoires de biologie médicale – de ville et hospitaliers – et professionnels de santé effectuant les analyses SARS-CoV-2, exploitation Santé publique France)

**COVID-19****TABLEAU DE BORD DES DONNÉES RÉGIONALES****Population générale tous âges**

Domicile	Population	Nouveaux cas confirmés	Personnes testées	Taux d'incidence (nouveaux cas/100 000 habitants)	Taux de positivité (nouveaux cas/100 personnes testées)	Taux de dépistage (personnes testées/100 000 habitants)
<b>Grand Est</b>	<b>5 511 747</b>	<b>7 425</b>	<b>178 110</b>	<b>134,7</b>	<b>4,2</b>	<b>3 231</b>
France	67 114 995	88 427	2 083 666	131,8	4,2	3 105
Ardennes	265 531	469	9 706	176,6	4,8	3 655
Aube	309 907	224	7 210	72,3	3,1	2 327
Marne	563 823	500	14 558	88,7	3,4	2 582
Haute-Marne	169 250	192	4 321	113,4	4,4	2 553
Meurthe-et-Moselle	730 398	803	19 397	109,9	4,1	2 656
Meuse	181 641	155	4 177	85,3	3,7	2 300
Moselle	1 035 866	1 350	32 895	130,3	4,1	3 176
Bas-Rhin	1 132 607	1 851	43 641	163,4	4,2	3 853
Haut-Rhin	763 204	1 596	32 648	209,1	4,9	4 278
Vosges	359 520	285	9 557	79,3	3	2 658
CA Mulhouse Alsace Agglomération	273 268	542	11 369	198,5	4,8	4 160
CU du Grand Reims	292 384	259	8 583	88,4	3	2 935
Eurométropole de Strasbourg	497 183	863	20 536	173,6	4,2	4 130
Métropole du Grand Nancy	255 690	294	7 044	114,8	4,2	2 755
Metz Métropole	219 569	309	7 121	140,8	4,3	3 243

Données du 10 au 16 novembre 2021 (données consolidées). (Source : Laboratoires de biologie médicale – de ville et hospitaliers – et professionnels de santé effectuant les analyses SARS-CoV-2, exploitation Santé publique France)

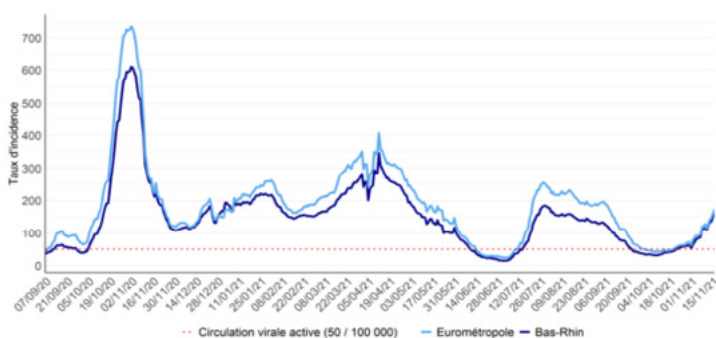
**COVID-19**

**TABLEAU DE BORD DES DONNÉES RÉGIONALES**

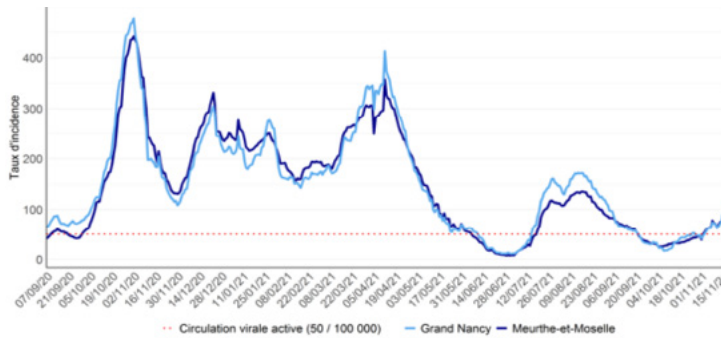
Suivi hebdomadaire des taux d'incidences par métropole.

Évolution du taux d'incidence (nombre de nouveaux cas domiciliés/100 000 habitants sur 7 jours) depuis la semaine 36-2020 par métropole à la date du 16 novembre 2021.

Strasbourg



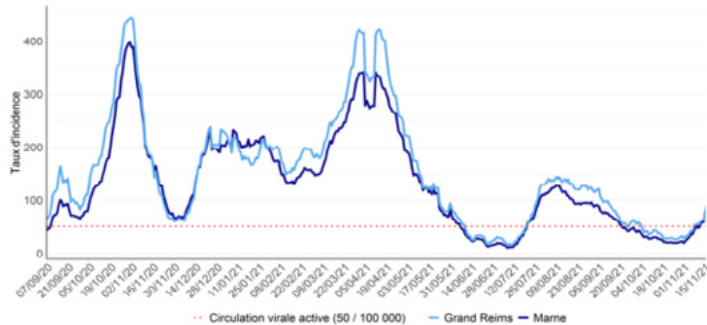
Nancy



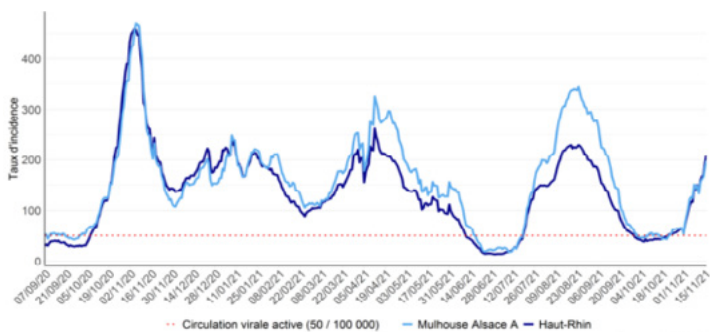
Metz



Reims



Mulhouse



Taux d'incidence par métropole et par département pour 100 000 habitants avec seuil de circulation active du virus (Source : Laboratoires de ville et hospitaliers effectuant les analyses Sars-Cov-2)

**COVID-19****TABLEAU DE BORD DES DONNÉES RÉGIONALES****HOSPITALISATIONS POUR COVID-19**

SYNTHÈSE

**Au 18 novembre 2021 :**

- **512 personnes sont actuellement hospitalisées pour Covid-19** dans les établissements sanitaires du Grand Est, soit **36 nouvelles hospitalisations pour la journée du 18 novembre 2021**.
- **91 personnes sont actuellement hospitalisées en réanimation** ou en soins intensifs, soit **9 nouvelles admissions pour la journée du 18 novembre 2021**.

**ÉVOLUTION PAR RAPPORT AU JOUR PRÉCÉDENT**

Données à J-1

	HOSPITALISATION			HOSPITALISATION EN REANIMATION, SOINS INTENSIFS ET SOINS CONTINUS				
	Nombre de personnes hospitalisées			Nombre de personnes nouvellement hospitalisées	Nombre de personnes			Nombre de personnes nouvellement en réanimation
	18/11	17/11	Évo 18/11-J-1	18/11	18/11	17/11	Évo 18/11-J-1	18/11
Ardennes	19	19	0	13	1	1	0	0
Aube	14	11	3	3	3	1	2	2
Marne	85	81	4	6	8	8	0	0
Haute-Marne	23	27	-4	0	5	4	1	1
Meurthe-et-Moselle	85	82	3	5	19	17	2	3
Meuse	4	7	-3	0	0	1	-1	0
Moselle	105	106	-1	4	25	24	1	1
Bas-Rhin	80	81	-1	2	17	17	0	2
Haut-Rhin	72	74	-2	2	13	14	-1	0
Vosges	25	25	0	1	0	0	0	0
<b>Grand Est</b>	<b>512</b>	<b>513</b>	<b>-1</b>	<b>36</b>	<b>91</b>	<b>87</b>	<b>4</b>	<b>9</b>

Evolution des hospitalisations en Grand Est pour Covid-19 le 18 novembre 2021. (Source : établissements sanitaires déclarant au moins un cas confirmé de Covid-19).

**COVID-19**

**TABLEAU DE BORD DES DONNÉES RÉGIONALES**

**PERSONNES NOUVELLEMENT HOSPITALISÉES EN RÉANIMATION OU SOINS INTENSIFS POUR COVID-19**

Données à J-1

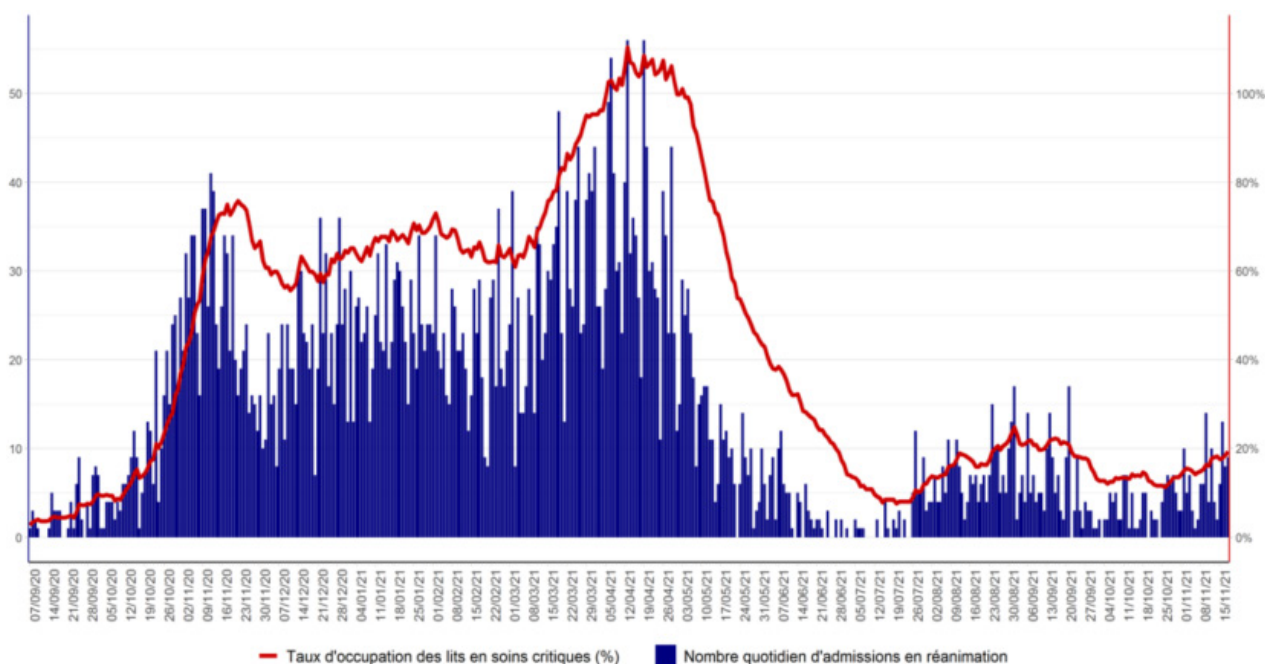


Figure 3 : Évolution quotidienne du nombre de personnes nouvellement hospitalisées en soins critiques (réanimation, soins intensifs et surveillance continue) pour Covid-19. (Source : établissements de santé déclarant au moins un cas confirmé de Covid-19, exploitation Santé publique France)

**Indicateur de saturation hospitalière :**

L'indicateur de saturation hospitalière sur les capacités de réanimation est calculé au niveau régional et non au niveau de chaque département, car la réponse à la crise est gérée au niveau régional en faisant appel à l'ensemble des capacités en réanimation publiques et privées.

Le niveau de référence correspond aux capacités initiales de réanimation de la région Grand Est avant la crise soit 471 lits