

## PROMOTION DE LA VACCINATION DES PATIENTS IMMUNODÉPRIMÉS ET MALADES CHRONIQUES

Ce dépliant fait partie d'une communication concernant la vaccination des patients immunodéprimés et malades chroniques. Ces documents sont destinés aux professionnels de santé ainsi qu'aux patients et à leur entourage.

### • EN DIRECTION DU GRAND PUBLIC



Deux affiches (versions été/hiver) qui peuvent être apposées dans votre cabinet ou votre salle d'attente selon la période.



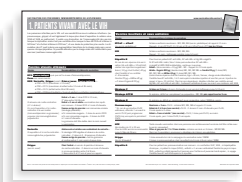
Un dépliant, à destination du patient immunodéprimé et/ou malade chronique et/ou son entourage, qui reprend en termes simples le contenu du guide pratique.



### • EN DIRECTION DES PROFESSIONNELS DE SANTÉ



Un dépliant «Guide pratique» qui explique les grandes lignes de la vaccination chez les patients immunodéprimés et/ou malades chroniques.



Des fiches techniques plus précises déclinées par pathologie.



Des ordonnances «type» pour les patients splénectomisés.

## POUR EN SAVOIR PLUS



VACCINATION  
INFO SERVICE.FR

Le site de référence qui répond à vos questions

mes



vaccins.net

[www.grand-est.ars.sante.fr](http://www.grand-est.ars.sante.fr)

ARS Grand Est • Septembre 2020  
Graphisme et illustration : Olivier Bello  
Adaptation : Sainzo

## GUIDE PRATIQUE PROFESSIONNELS DE SANTÉ



Rappel des indications de vaccination du patient immunodéprimé ou malade chronique



VACCINATION  
INFO SERVICE.FR

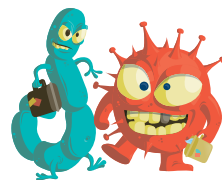
Le site de référence qui répond à vos questions

RÉPUBLIQUE  
FRANÇAISE  
Liberté  
Égalité  
Fraternité

ars  
Agence Régionale de Santé  
Grand Est

L'Assurance  
Maladie  
GRAND EST

# SI VOTRE PATIENT FAIT PARTIE DES **GROUPES À RISQUE** SUIVANTS, IL DOIT ÊTRE VACCINÉ.




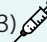






- **Patients immunodéprimés** (VIH, tumeur solide ou hémopathie maligne, transplanté ou futur transplanté, greffé de cellules souches hématopoïétiques, biothérapie, corticothérapies ou immunosuppresseurs, traitement par Soliris®)
- **Patients aspléniques, hypospléniques**
- **Patients insuffisants d'organes** (insuffisants rénaux, hépatiques, cardiaques, pulmonaires), **patients diabétiques et/ou patients avec une pathologie neurologique**

SA PATHOLOGIE ET SES TRAITEMENTS NE CONTRE-INDIQUENT PAS  
TOUTES LES VACCINATIONS.

PROTÉGEZ-LE EN LE VACCINANT, AINSI QUE SON ENTOURAGE.



## ➔ POUR LE PATIENT

	Patients immunodéprimés	Patients aspléniques, hypospléniques	Patients insuffisants d'organes Diabétiques
<b>GRIPPE</b>	Annuellement 		
<b>PNEUMOCOQUE</b>	Vaccin conjugué (VPC13)  et après 8 semaines ou plus, vaccin non conjugué (VPC23)  . Si la personne a été vaccinée antérieurement par vaccin non conjugué, reportez-vous au calendrier vaccinal en cours ou <a href="http://www.vaccination-info-service.fr">www.vaccination-info-service.fr</a>		
<b>DTP</b>	Tous les 10 ans 	À 25 ans  45 ans  puis tous les 10 ans 	65 ans 

Selon la pathologie, plusieurs autres vaccins peuvent être recommandés (ex : patient asplénique). **Pensez à mettre le calendrier vaccinal à jour. N'hésitez pas à vous rapprocher du spécialiste, d'un centre de vaccination ou à consulter [www.vaccination-info-service.fr](http://www.vaccination-info-service.fr)**



Les personnels de santé font partie de l'entourage du patient...  
**Protégez vos patients, vaccinez-vous !**



## ➔ POUR L'ENTOURAGE DU PATIENT IMMUNODÉPRIMÉ

Pensez, dès que possible, à :

- **la vaccination grippe** : chaque hiver, tout l'entourage doit être vacciné.
- **la vaccination ROR** : vérifiez et mettez à jour le statut vaccinal des personnes entourant le patient. Toute personne née à compter de 1980 doit avoir reçu 2 doses de vaccins, quels que soient les antécédents pour ces 3 maladies (pas de sérologie nécessaire).
- **la vaccination varicelle** : en cas d'absence d'antécédent, de doute ou de sérologie négative, pensez à vacciner l'entourage. Attention, en cas d'éruption secondaire au vaccin, les contacts avec la personne immunodéprimée doivent être évités jusqu'à la fin des symptômes.

## ATTENTION

➔ Les vaccins vivants atténués (ROR, varicelle, zona, fièvre jaune et BCG) sont de principe **contre-indiqués pendant toute la période d'immunodépression.**

➔ Pour les patients qui vont être mis sous traitement immunosuppresseur ou avant une greffe, recommandez la vaccination contre la fièvre jaune.