



UN ENVIRONNEMENT, UNE SANTÉ EN GRAND EST

WEBINAIRE DU 11 DÉCEMBRE 2025

Point d'étape [2023-2025]

ORDRE DU JOUR

- **Présentation du bilan intermédiaire du PRSE 2023-2028**
- **Les professionnels de santé, acteurs de la santé environnementale**
- **L'Urbanisme Favorable à la Santé (UFS) – point sur les actions mises en œuvre et perspectives**
- **Animation du réseau SYNAPSE et focus sur la formation socle santé environnement**
- **Les perspectives 2026**





QUELQUES RAPPELS

UN CADRE D'ACTION, LE PLAN RÉGIONAL SANTÉ ENVIRONNEMENT

- Élaboré à partir des objectifs prioritaires du Plan National santé environnement
- Prenant en compte les enjeux régionaux identifiés dans les diagnostics territoriaux santé environnement
- Coconstruit avec des acteurs locaux
- Cohérent avec les politiques publiques régionales et de santé et d'environnement



UNE GOUVERNANCE PARTAGÉE ...

UNE ANIMATION QUI S'APPUIE
SUR LA MOBILISATION DES
ACTEURS RÉGIONAUX !

Pilotage:

Préfet de région et ses
services,

Directrice de l'Agence
Régionale de Santé

Président de la Région
Grand Est



Connaître les enjeux locaux de santé-environnement

Améliorer la qualité des environnements au bénéfice de la santé des habitants

UN PRSE POUR
QUOI FAIRE ?



DES MODES DE VIE ET DE CONSOMMATION FAVORABLES À LA SANTÉ



UN AMÉNAGEMENT DU CADRE DE VIE EXTÉRIEUR FAVORABLE À LA SANTÉ ET À L'ENVIRONNEMENT



UNE SEULE SANTÉ



LA SANTÉ-ENVIRONNEMENT DANS LES TERRITOIRES ET AU PLUS PRÈS DES CITOYENS



Un environnement, une santé en Grand Est

LES 10 PRIORITÉS DU PRSE 4 [2023 - 2028]



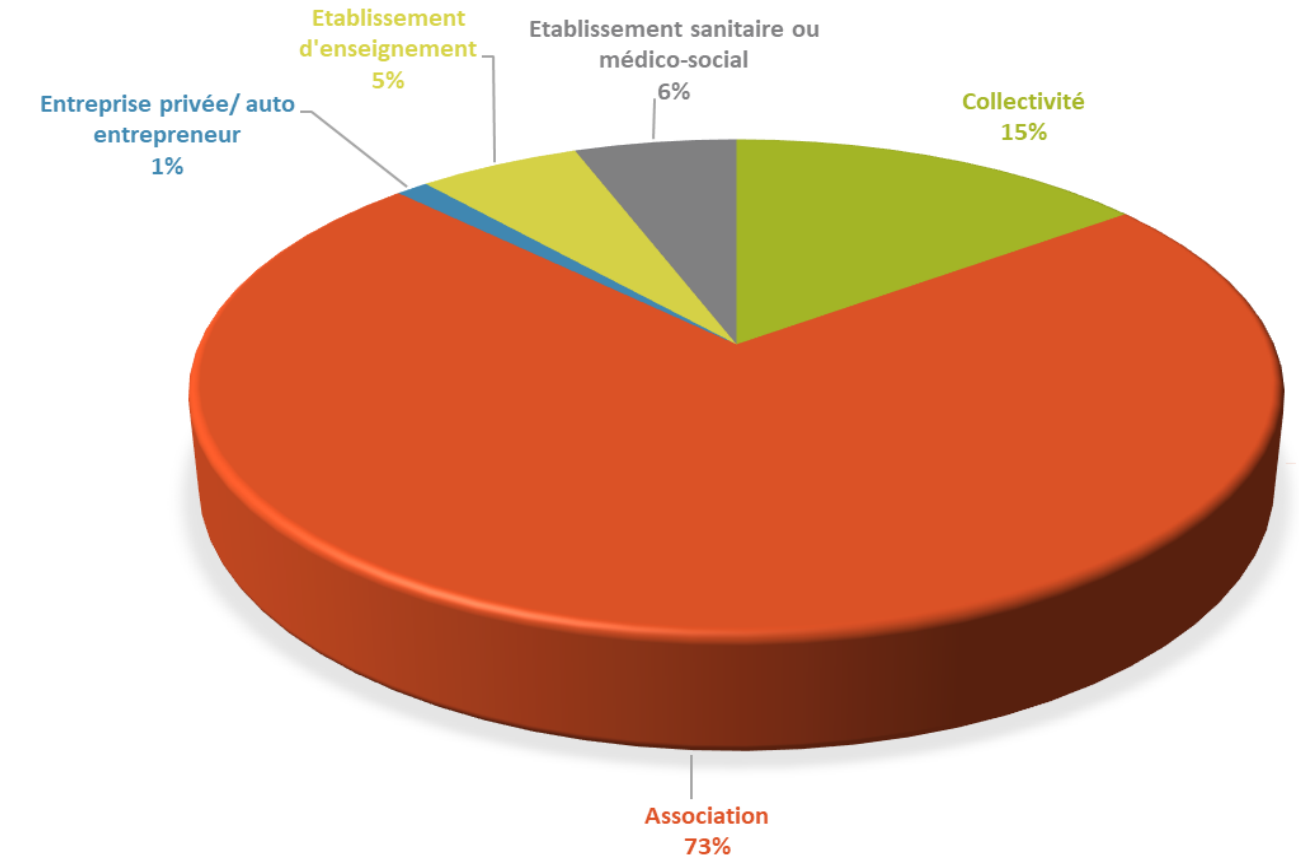


LE PRSE4 EN ACTION !

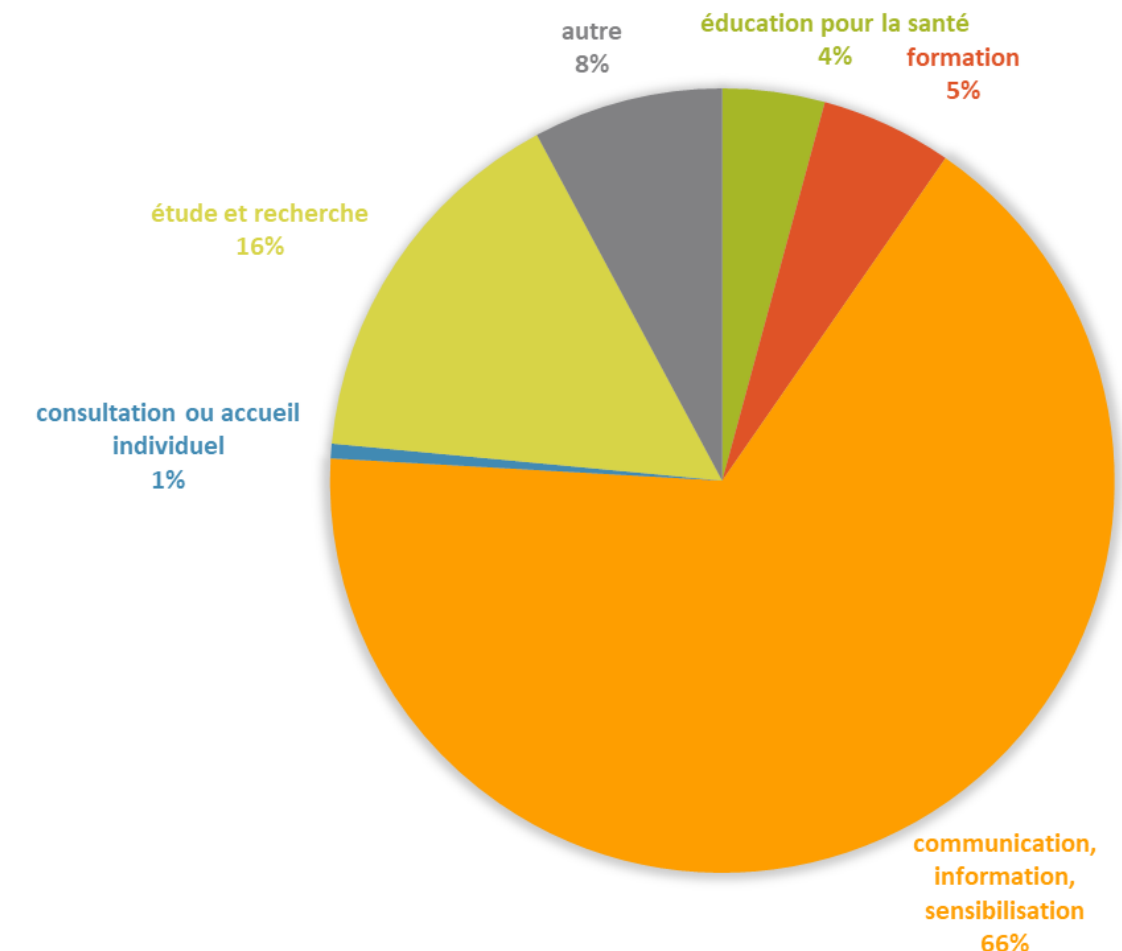
Bilan 2023-2025

- ✿ Environ 200 actions réalisées sur la période 2023/2025
- ✿ + de 100 acteurs mobilisés
- ✿ Une majorité d'associations
- ✿ Progression du nombre de collectivités et d'acteurs du domaine sanitaire
- ✿ Toujours une sur-représentation des actions de communication et de sensibilisation

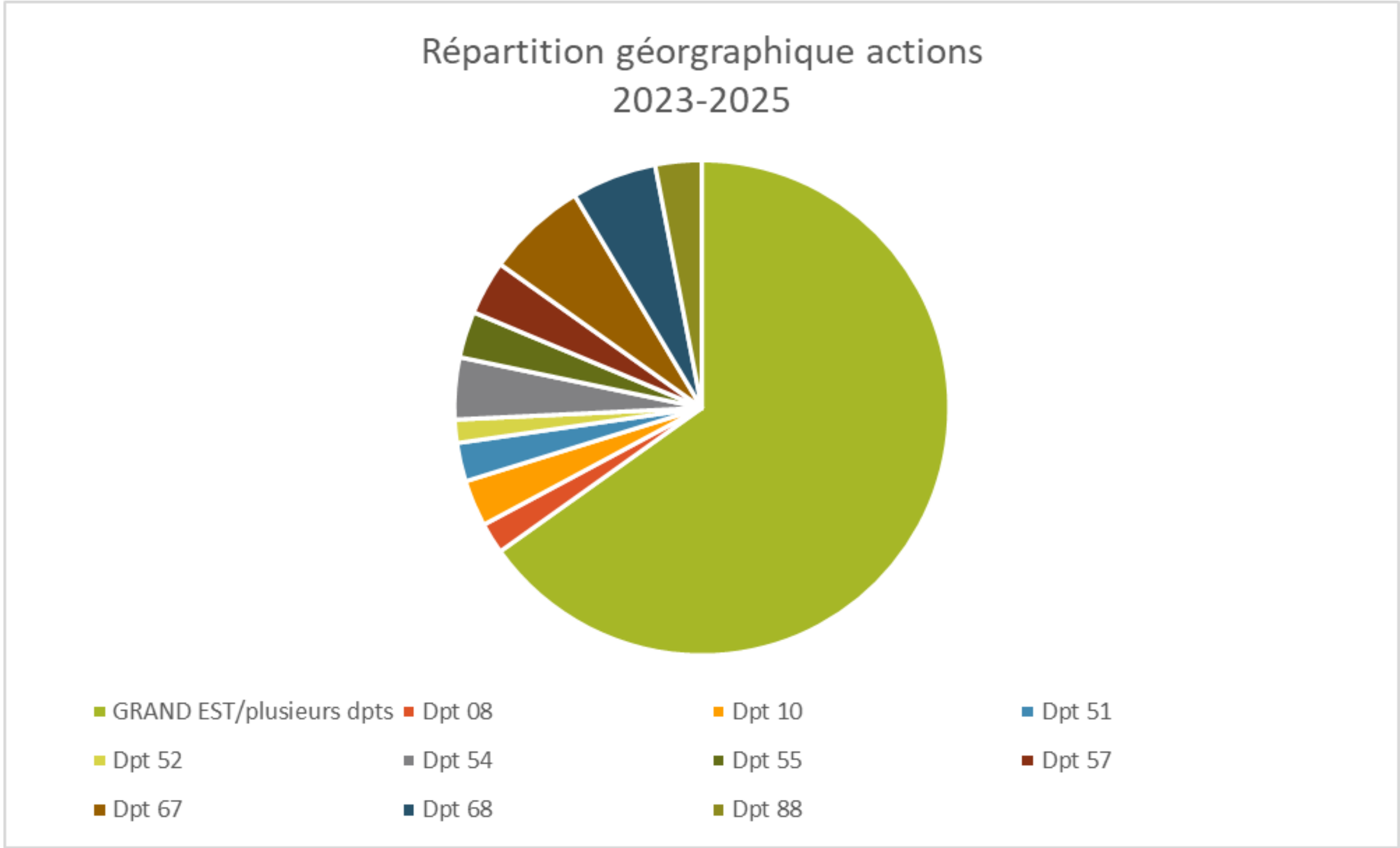
TYPOLOGIE DES PARTENAIRES [2023-2025]



TYPOLOGIE DES ACTIONS (GLOBAL 2023-2025)



Des actions menées dans tous les départements



Ne sont pas prises en compte les actions CLS [env. 120 actions identifiées à analyser au prisme des priorités PRSE 4]

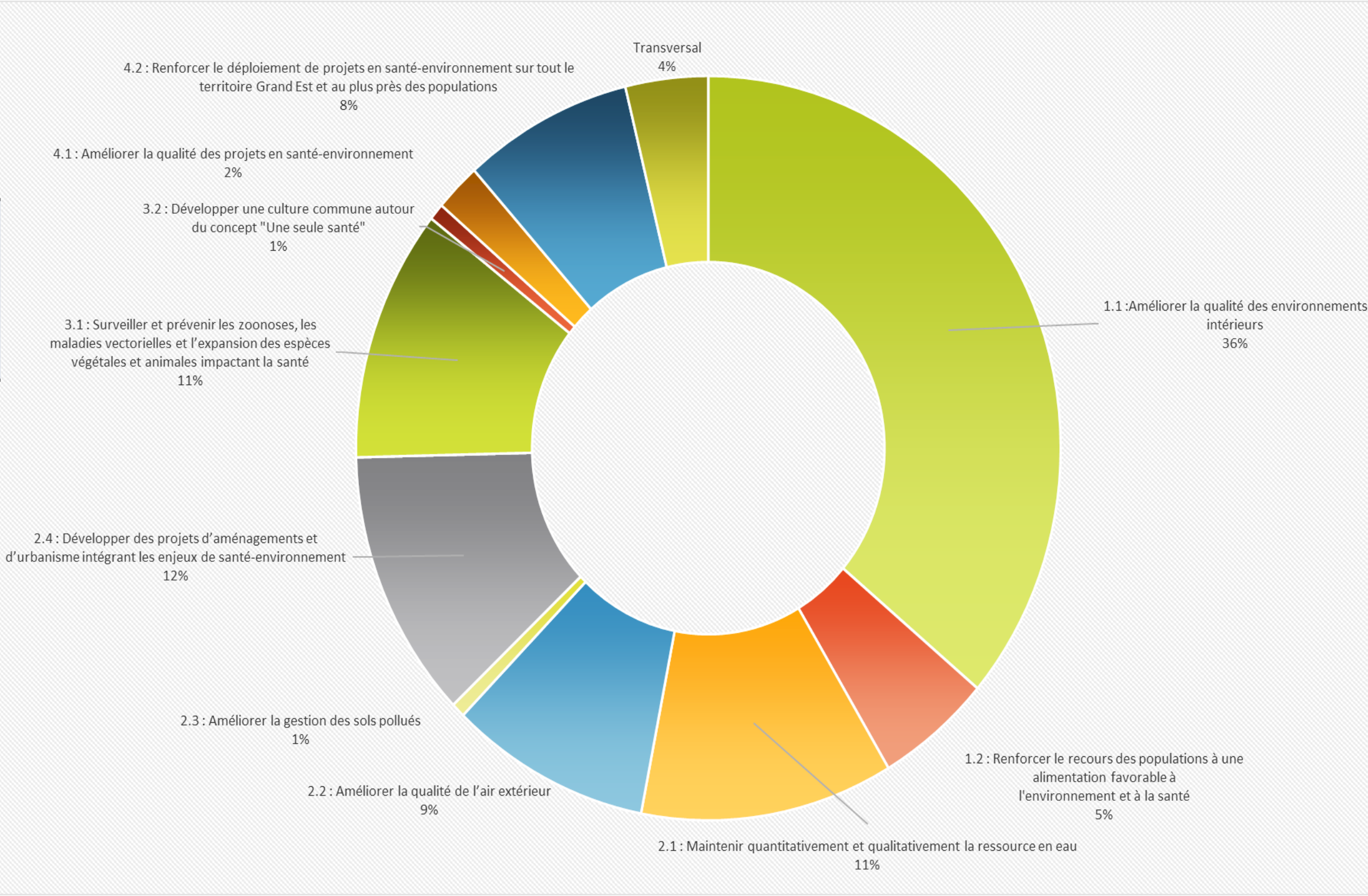
Financements [2023-2025]



4 878 149 € mobilisés depuis 2023 !

ARS (hors DT)	DREAL	Région	Autres
3 383 815€	680 837€	682 088€	131 409€

AXE 1	2 022 459 €
AXE 2	1 617 037 €
AXE 3	571 207 €
AXE 4	482 606 €
Transversal	184 840 €
	4 878 149 €





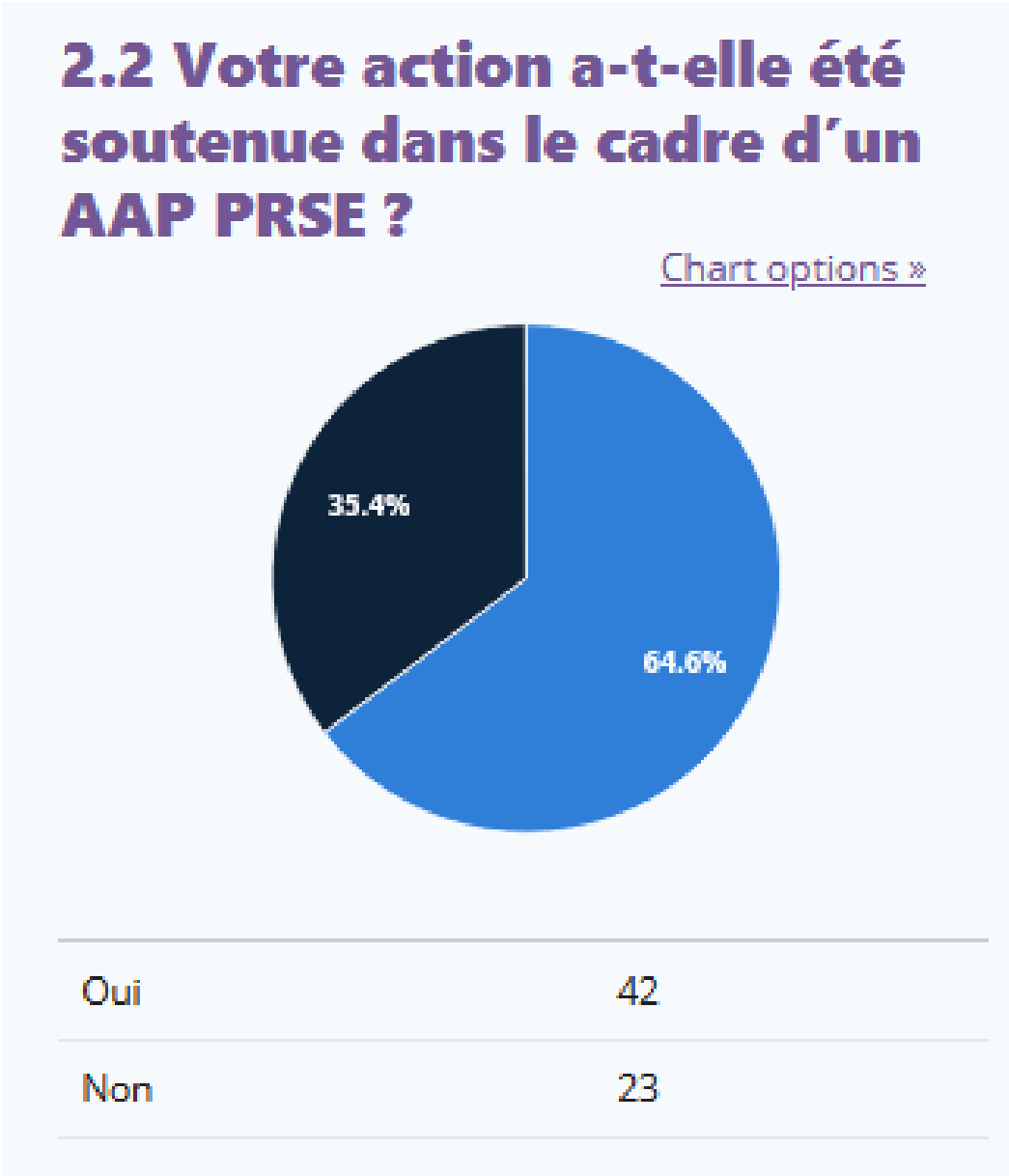
FOCUS SUR L'ENQUÊTE RÉALISÉE AUPRÈS DES PORTEURS D' ACTIONS

Enquête auprès des porteurs d'actions

- Indicateurs de processus / Indicateurs de résultats / Données qualitatives
- Enquête en ligne du 15/10 au 07/11
- Exploitation par le comité d'animation PRSE, accompagnement de Promotion Santé Grand Est pour mener à bien ce travail
- Intégration des résultats dans le bilan intermédiaire
- 65 réponses, soit 65 actions et 45 acteurs (une majorité d'associations)

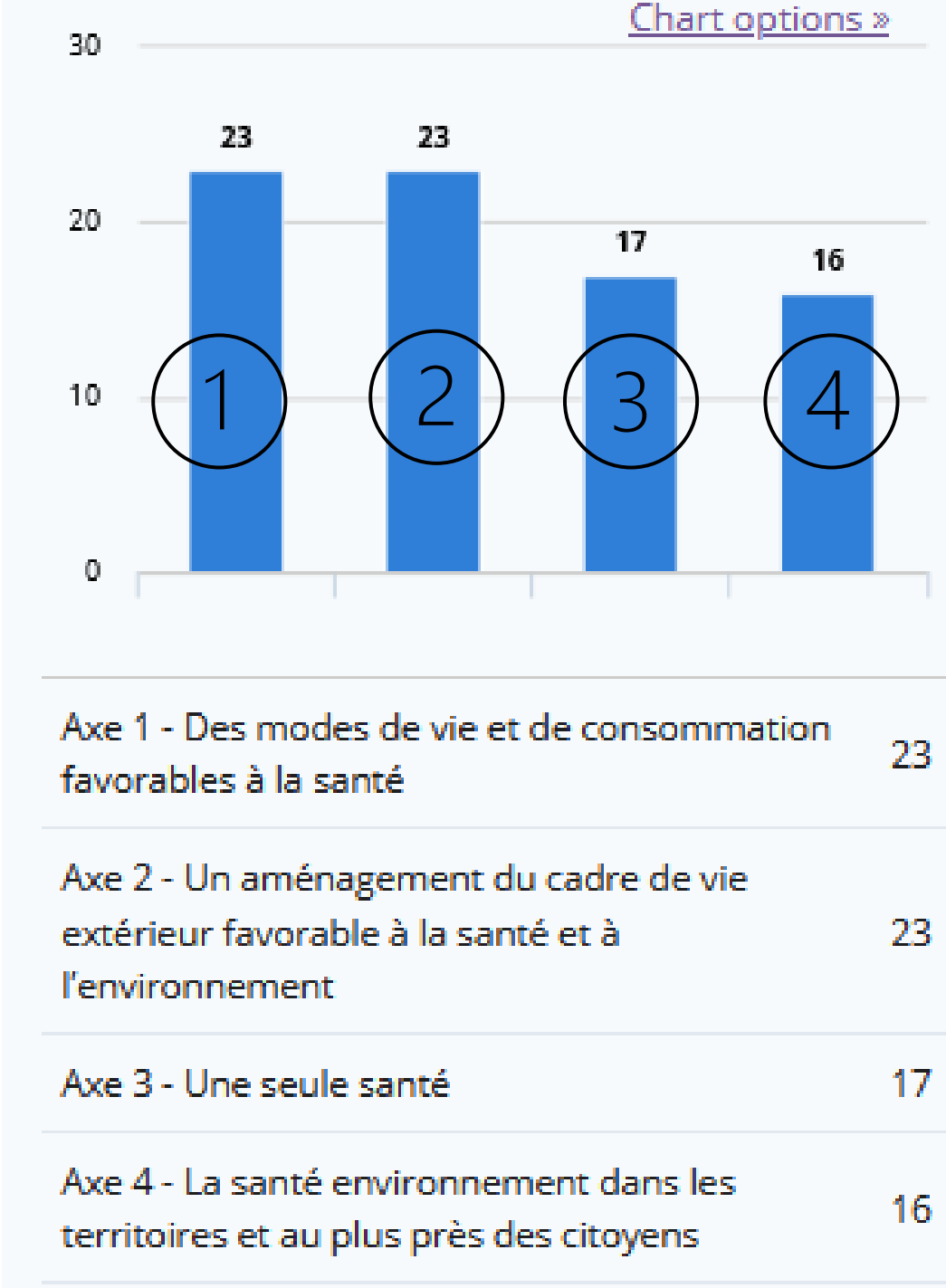


Quelques résultats



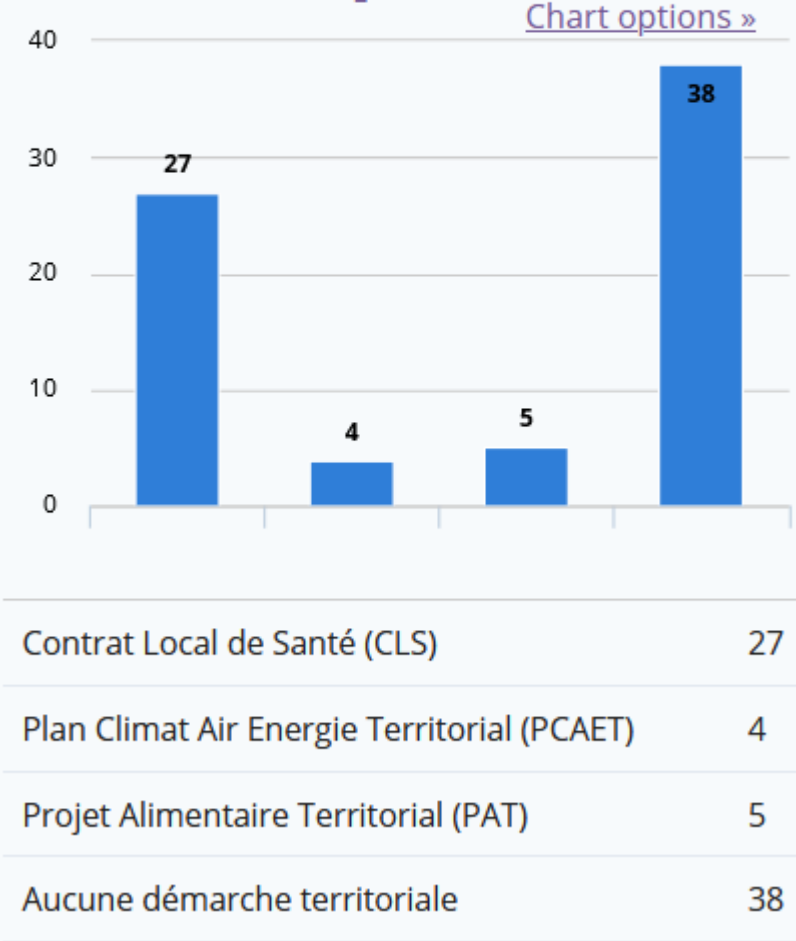
- Une majorité de répondants ont été soutenus dans le cadre d'un AAP
- Les actions concernent tous les axes du PRSE4

2.3 Dans quel(s) axe(s) du PRSE s'inscrit votre action ?



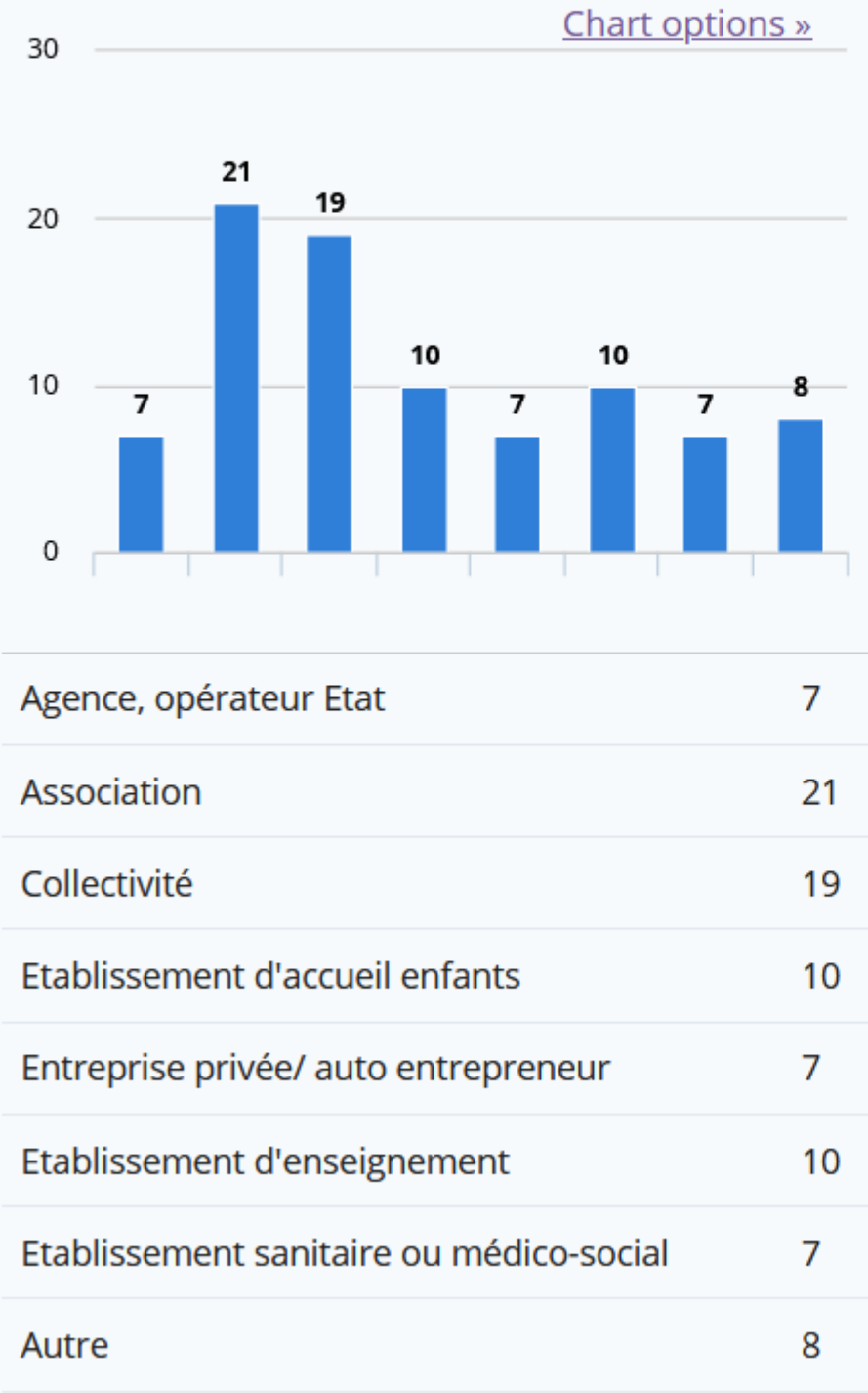
Quelques résultats

2.11 Votre action s'inscrit-elle dans une démarche territoriale comme (Réponse à choix multiple) :

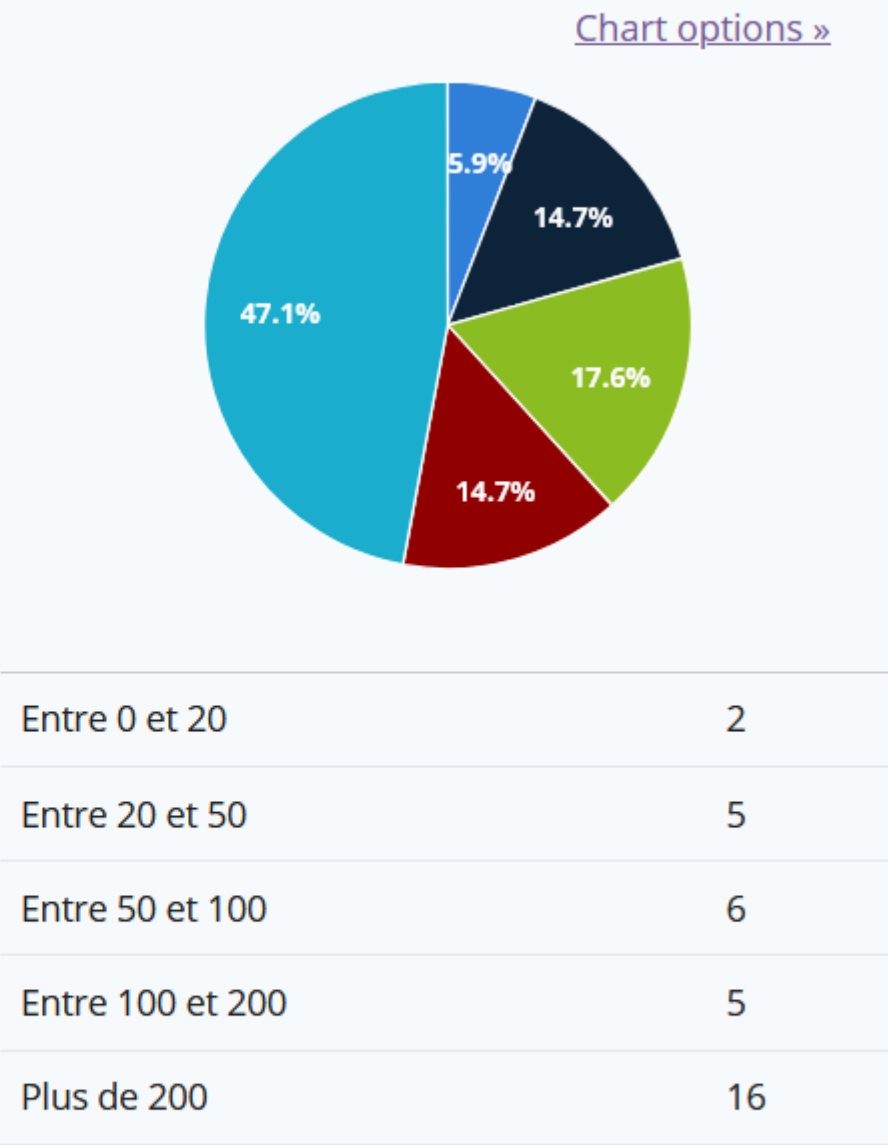


→ Axe de travail à envisager pour améliorer les liens entre les démarches territoriales

3.2.2 Quelle est la ou les typologies des structures qui ont été touchées par votre action ?



3.2.3 Combien de personnes ont été touchées par votre action ?



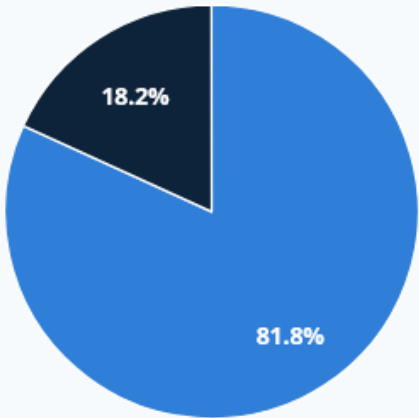
Quelques résultats

2.10 Public cible de l'action (Réponse à choix multiple)

Professionnels social	9
Professionnels médico-social	10
Jeunes enfants (0 à 6 ans)	11
Professionnels paramédical	11
Professionnels de la culture/Loisirs	11
Autre	11
Professionnel médical	14
Professionnels de la prévention et de la promotion de la santé	17
Professionnels des collectivités	18
Personnes âgées (>65 ans)	19
Enfants (7 à 11 ans)	20
Professionnels de l'éducation/la formation	22
Adolescents (12 à 15 ans)	23
Adultes (26 à 65 ans)	26
Jeunes Adultes (16 à 25 ans)	33

3.2.6 Cette action vous a-t-elle permis de travailler avec de nouveaux partenaires ?

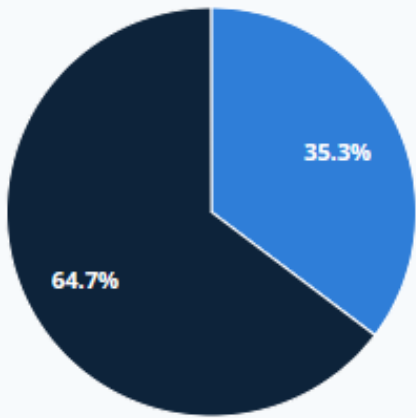
[Chart options »](#)



Oui	27
Non	6

3.3.8 Y-a-t-il une démarche participative associant les citoyens ?

[Chart options »](#)



Oui	12
Non	22

3.3.3 Quels sont les thématiques sur lesquelles les connaissances/compétences ont été renforcées ? (Réponse à choix multiple)

L'Urbanisme Favorable à la Santé	1
Qualité de l'air extérieur	2
Les sols	2
Risques auditifs	2
Les espèces animales et végétales à enjeux / zoonoses	5
La ressource en eau	6
Une seule santé	6
Perturbateurs endocriniens	6
Qualité de l'air intérieur	7
L'alimentation durable	9

→ Axe de travail à envisager pour améliorer la participation des citoyens dans les projets



LES APPELS À PROJETS PRSE4

Jeunes et santé-environnement (2023)

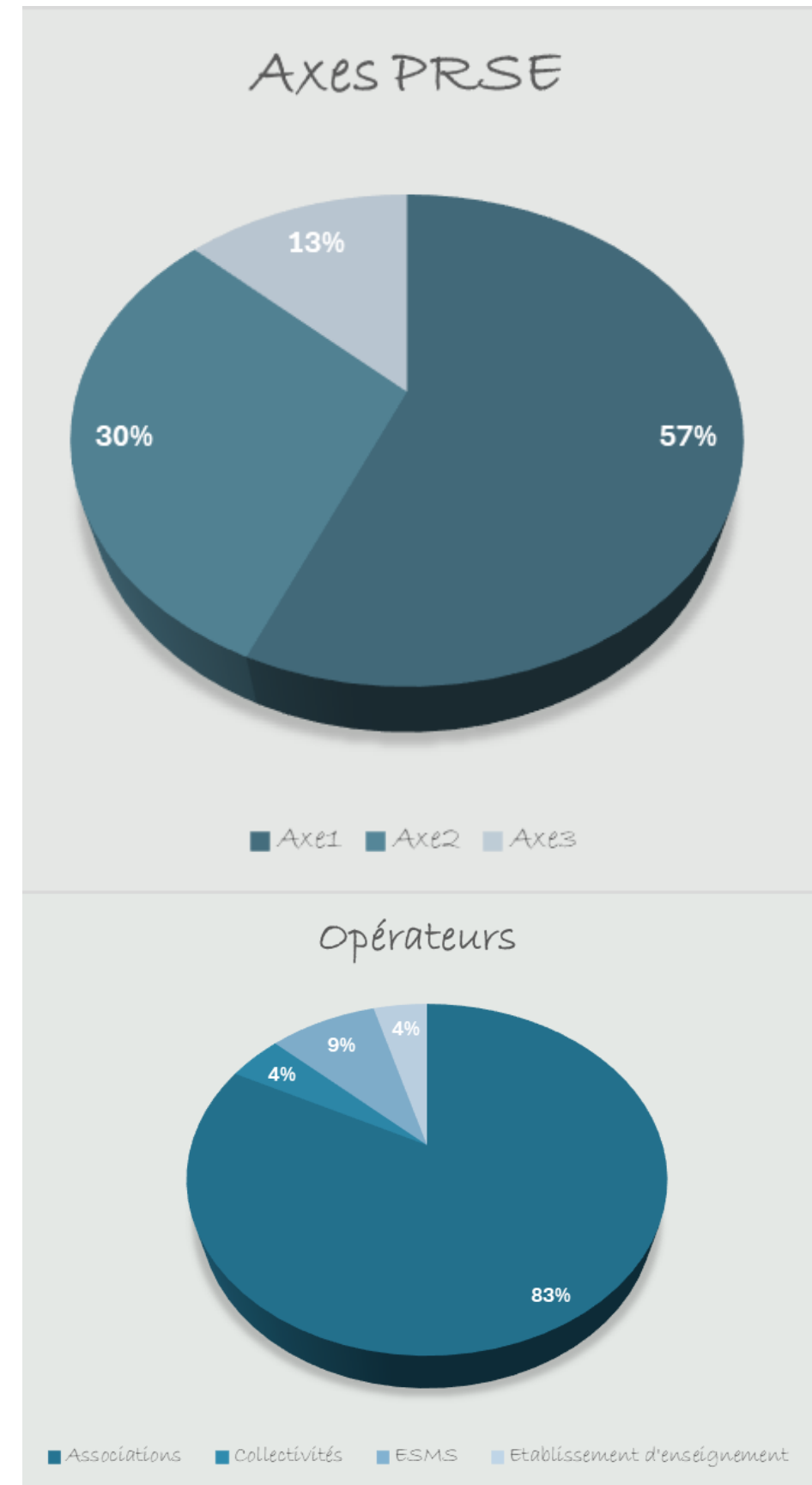


- 100 curieux déjà à bord dès le webinaire de présentation de l'AAP
- 64 dossiers dans la course
- 23 projets choisis avec soin
- 14 700 € de subvention moyenne sollicitée
- **282 600 € pour booster les projets!**

- 80% d'actions de sensibilisation
- Une forte mobilisation des missions locales et MJC
- Thématiques traitées : environnements favorables, nature, activité physique et santé, alimentation/consommation durable, maladies vectorielles à tiques
- 70 % bilans transmis



Temporalité des AAP PRSE ?



CULTURE. La Maison des jeunes et de la culture s'associe une nouvelle fois au cinéma A l'Affiche pour organiser la nouvelle édition de son festival "La MJC fait son cinéma", du 16 au 19 novembre. Objectif : porter une thématique à l'écran en collaboration avec une association locale.

De l'éducation populaire et l'éducation à la citoyenneté jusqu'à la prime, la Maison des Jeunes et de la Culture (MJC) veut susciter les réflexions proposées à l'écran sur son territoire. Elle réunit dans ce but ces deux mondes, le cinéma et les associations, qui ont pour moyen de créer le débat.

Ainsi, la MJC organise une nouvelle édition de son festival "La MJC fait son cinéma", à partir de ce jeudi 14 jusqu'à dimanche 29 novembre, au cinéma L'Affiche. Des films sont choisis en fonction d'une thématique, en lien avec une association ou un projet local. Des échanges ont ensuite lieu, après la projection avec un intervenant.

CDAD de Haute-Marne
Centre social Le Point Commun
Association membre du FEST-ISO
Lieu d'Enseignement
Circuit de la Vie Associative Locale de Chaumont
Lecteur Charles de Gaulle
Commissariat de la Ville de Chaumont
Centre de la Jeunesse Ville

Gratuit
à partir de 12 ans
à 10€

Retrouvez la programmation complète sur [www.chaumont.fr](#) ou sur nos réseaux sociaux



La MJC réunit deux mondes, le cinéma et les associations, qui ont les moyens de créer le débat.

main. Puis, à 16 h 15, le documentaire "Paysans du ciel à la terre" interroge des agriculteurs français pour comprendre les enjeux écologiques et financiers qui se jouent sur leurs sols. Le public présent pourra faire la connaissance de Gabriel Martinot, à la fois ingénieur en mécanique et

Les jeunes ont du talent

Par le biais de ce festival, la MJC tient aussi à mettre en lumière la jeunesse locale. Ainsi, un documentaire projeté le 18 novembre, à 18 h 15, retrace la "Tournee des jeunes talents" de la MJC qui s'est déroulée en juillet dernier.

The Old Oak (jeudi 16 à 19 h, le second est un dessin animé "Interdit aux chiens et aux Italiens" (vendredi 17 à 18 h 30), ont été choisis par les membres du secteur d'activités "Langues" de la MJC.


 **Joffrey Tridon**

La programmation fait la part belle au thème de l'écologie

MA SANTÉ & MOI J'AGIS !

le podcast

pour les jeunes de 8-25 ans



Conception et production :

Avec le soutien de



PRose

SYNAPSE

Le podcast des médias de la jeunesse de la région Île-de-France

communication@defrichers.fr

www.news.defrichers.fr

Facebook, Twitter, YouTube icons



Céléri-rave
moche mais puissant



A TA T. SANTE

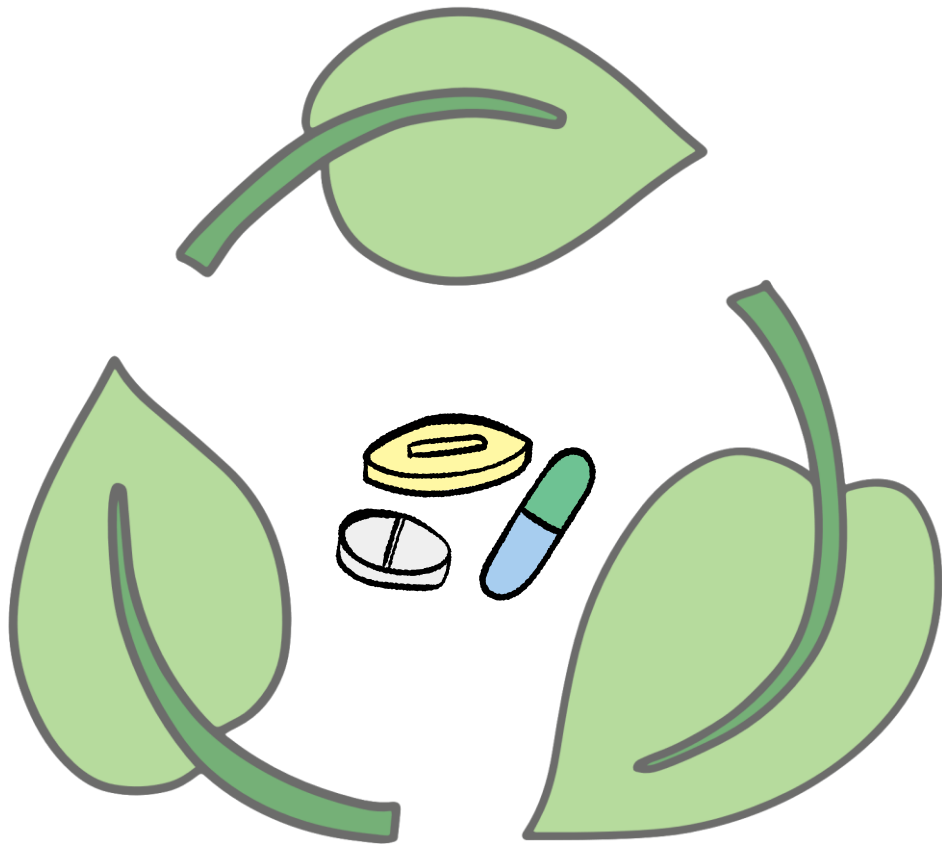
**3000 litres
d'eau par jour**

C'est possible ?



Mission locale Val de Lorraine « semons
des graines »

Médicaments et environnement (2024)



- 14 dossiers en lice
- 9 projets sélectionnés par un jury élargi
- 14 300 € de subvention moyenne sollicitée
- **128 900 € pour propulser les projets!**

- 100 % des projets sur l'axe 1 (et 3 !)
- 8 projets/9 : sensibilisation-communication (1 + orienté recherche action)
- 1ère coopération avec un OVS "santé animale"
- 3 structures d'exercice coordonné soutenues (pôles de santé/MSP)



Pas si simple de faire des projets Une seule santé !

Opération

“Ramenez vos médocs”

Du 1er juillet au 25 septembre 2025

Trier et rapporter ses médicaments non utilisés chez votre professionnel de santé permet de sécuriser leur traitement et de limiter leur impact sur l'environnement. Ensemble, collectons un maximum de médicaments !

Objectif

Ramener chez votre professionnel de santé un maximum de médicaments non utilisés, périmés ou non.

Comment participer ?

1. **Triez** les médicaments non utilisés (votre professionnel de santé se réserve le droit de refuser les dépôts mal ou non triés !)
2. **Déposez-les** dans le cabinet

Pourquoi participer ?

1. **Préserver** l'environnement
2. **Réduire** les risques liés au mauvais stockage
3. **S'engager** aux côtés de votre professionnel de santé !

À ramener chez votre professionnel de santé

Médicaments non utilisés, périmés ou non : comprimé, gélule, sachet poudre ou liquide, sirop, suppositoire, ovule, crème, gel, inhalateur, spray, ampoule, collyre, patch ...

Pas d'aiguilles ni de seringues

Tout autre type de produit doit être trié par vos soins.

Déchets ménagers	Déchetterie	Tri sélectif
Compléments alimentaires et parapharmacie	Produits chimiques ou solvants, appareils de mesure, matériel médical	Tous les emballages vides

Votre professionnel de santé s'engage pour la planète : participez avec lui !



Pôle de Santé Revigny sur Ornain



Association l'Etendart
ET LA BOITE,
J'EN FAIS QUOI



Médicaments & Eau
Ecoprescription

Jun 2025

Il est bien vrai que la beauté de la science et de l'art est consubstantielle.
 Citation de Jean Jaurès (n° 76641)

Hypominéralisation des dents

Préambule : Suite à l'accord de l'ARS pour une action liée à l'eau et aux médicaments dans le cadre du PRSE 4 (2023-2028), le Centre Albert Jaeger a constitué un collectif composé de différentes spécialités en santé. Ce collectif s'est donné pour objectif de sensibiliser l'ensemble des acteurs, ainsi que la population, à l'usage des médicaments et, surtout, à la pollution hydrique qui leur est associée. Cependant, très vite, le Conseil Scientifique (CS) en est arrivé à la conclusion qu'il n'était pas possible de distinguer notre action d'un objectif plus global, qui est la médecine environnementale.

Qu'entendons-nous par la médecine environnementale ? C'est une discipline médicale qui se concentre sur l'étude des interactions entre la santé humaine et l'environnement. Elle examine comment les facteurs environnementaux (air, eau, sol, etc.) — tels que la pollution, les produits chimiques, les radiations, les agents biologiques et les conditions physiques — peuvent affecter la santé des individus et des populations. La médecine environnementale s'intéresse aux effets à court, moyen et long terme des expositions environnementales sur la santé humaine, tels que : les maladies chroniques (asthme, maladies cardiovasculaires, cancers), les troubles de la reproduction (infertilité, malformations congénitales), les effets sur le développement (retards de croissance, troubles du développement neurologique) et les maladies infectieuses liées à des facteurs environnementaux.

Dans ce cadre, lors de plusieurs échanges avec nos collègues dentistes, un problème concernant l'hypominéralisation des dents chez les jeunes patients a été soulevé. Ces échanges et débats ont incité certains collègues spécialistes en médecine générale à se poser la question suivante : pourquoi ne pas intégrer dans la consultation générale un contrôle qui prendrait quelques minutes et orienter éventuellement les patients vers des spécialistes en santé bucco-dentaire ? C'est pourquoi ce numéro est consacré à l'hypominéralisation des dents.

Le DEHP (di(2-éthylhexyl) [phtalate](#)) et le bisphénol A (BPA) sont incriminés dans l'hypominéralisation dentaire. Le DEHP est un phtalate couramment utilisé comme plastifiant assouplissant dans divers produits en PVC. Tout comme le BPA, il est reconnu comme un perturbateur endocrinien et peut avoir des effets néfastes sur la santé, y compris sur le développement dentaire. Le DEHP est utilisé comme plastifiant dans divers produits en PVC, tels que les jouets, les dispositifs médicaux et les matériaux d'emballage, notamment les revêtements internes des canettes alimentaires et des bouteilles en plastique. En raison de leur nature chimique, le DEHP et le BPA sont reconnus comme des perturbateurs endocriniens ; ils peuvent interférer avec le système hormonal, perturber les échanges et la transmission cellulaire, et affecter le développement de divers tissus, y compris les dents (hypominéralisation).

Qu'est-ce que l'hypominéralisation dentaire ? L'hypominéralisation dentaire est une condition caractérisée par un développement anormal de l'émail des dents, ce qui peut entraîner une diminution de la dureté et de la résistance de l'émail. Cela peut se traduire par des taches, des décolorations, une fragilité accrue et une susceptibilité plus élevée aux caries.

Les hypominéralisations molaires

Découvrez les membres de notre collectif et suivez notre actualité :
<https://caj-sante-environnement.fr/nos-actualites/>

Communauté professionnelle territoriale
 de santé de Mulhouse Agglomération

Favoriser l'environnement

Eviter de gaspiller

Ne pas jeter

Rapporter à la pharmacie

Le côté Prévention

Renseignez vous auprès de votre pharmacie de secteur pour savoir comment éliminer vos médicaments non utilisés

Utiliser le moins possible les médicaments et favoriser le bien-être de votre corps

Centre de Santé Chapelain
 99 rue du Général Sorraïl,
 10600 La Chapelle Saint-Luc
 Tél : 03.25.71.70.63

Pour plus d'informations, nous vous accueillons au Centre de Santé Chapelain, du lundi au vendredi de 8h à 17h, et le samedi de 8h à 12h.

Édité le 14/09/2024, Inférieurs du Centre de Santé Chapelain
 Interimés par nos soins - Ne pas jeter sur la voie publique

BON A SAVOIR

Impact des médicaments sur l'environnement

Centre de Santé Chapelain

Centre de Santé Chapelain

2025 : un AAP multithèmes



Eduquer dehors (axe 2)

91 dossiers
déposés

13 projets
retenus

200 000 €

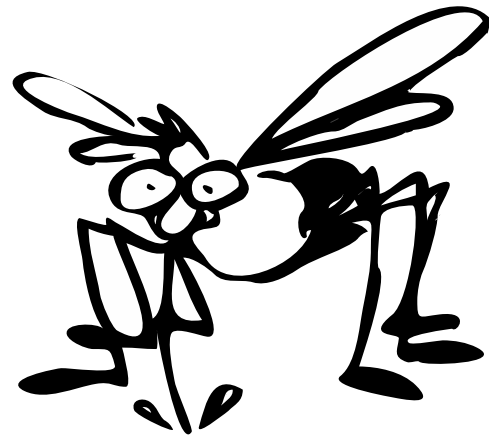
7 collectivités, 3 établissements scolaire/enfance, 3 associations

Devis dépenses d'investissement

Frustration des candidats

VICTIME DE SON
SUCCEES

Mobilisation sociale : la tactique antimoustique (axe 3)



9 dossiers
déposés

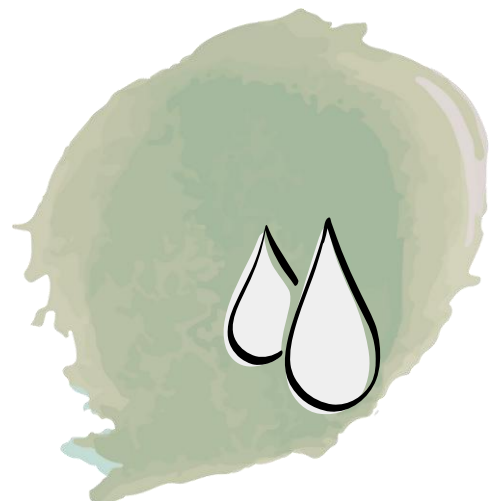
5 projets
retenus

79 000 €

4 associations, 1 collectivité

Comment faire de la mobilisation sociale ??

Protection de la ressource en eau (jeunes) (axe 2)



21 dossiers
déposés

10 projets
retenus

151 000 €

9 associations, 1 collectivité

100% information / communication / sensibilisation





SÉANCE 1 : D’OÙ VIENT L’EAU DU ROBINET ?

PUBLIC : CYCLE 2

THÈMES : CYCLE DE L’EAU

TYPE D’ANIMATION : JEUX ET BRICOLAGE MAQUETTE

LIEU : EN CLASSE

DURÉE : 2H

OBJECTIFS PÉDAGOGIQUES

- Savoir identifier et comprendre les différentes étapes du cycle de l’eau ;
- Comprendre le circuit de l’eau potable, depuis son captage jusqu’à ses usages domestiques et collectifs, à travers la création d’une maquette.

À travers un escape game composé de mini-jeux et d’une expérience scientifique, les élèves enquêteront sur l’origine de l’eau du robinet et sa présence dans l’environnement. La classe entamera également la réalisation d’une maquette évolutive illustrant le cycle de l’eau, qui sera enrichie au fil des séances. Ce travail collectif sera présenté lors du Forum Ambition Climat. Ils découvriront également “La Cuvée 47”, la marque d’eau de l’agglomération.

DÉROULEMENT

Réparti en 5 groupes, les élèves vont circuler sur plusieurs mini jeux et devront les résoudre. Si le mini jeu est réussi, le groupe obtient une image, fourni par l’animatrice. Au dos des images est inscrit un chiffre, qui fait référence à une information vue lors des mini jeux. Un groupe obtient des images autant d’images différentes que le nombre d’ateliers. Tous les groupes doivent collecter toutes les images pour pouvoir gagner. Les chiffres collectés permettront d’accéder à un trésor : les gourdes “La Cuvée 47”.

Mini jeu 1 : relier les 3 états de l’eau avec images.

Mini jeu 2 : qu’est-ce que le grand cycle de l’eau ? Mots de vocabulaire à placer sur un schéma.

Mini jeu 3 : expérience
Le fonctionnement de la nappe phréatique (Soit inclure maquette nappe phréatique dans les stands de l’escape game ou faire l’expérience ensemble après).


Mini-jeu 4 : identifier les stations de pompage et l’usine de traitement d’eau potable sur une carte de l’agglomération.

DIRECTION TRANSITION ECOLOGIQUE – JULINE LAURIN

CA Epernay, Coteaux, et Plaine de Champagne



Les Petits débrouillards



LPO Champagne-Ardenne

14 novembre à 10:20 ·

Premier atelier “plus de biodiversité pour moins de moustiques dans mon quartier” à Saint-Dizier

Mercredi 12 novembre s’est tenu le premier atelier du programme “Plus de biodiversité pour moins de moustiques dans mon quartier” dans les locaux du club Léo Lagrange à Saint-Dizier.

Financée par l’Agence Régionale de Santé (ARS), la préfecture de région et la Région Grand Est dans le cadre du Plan Régional Santé Environnement (PRSE) vise notamment à sensibiliser le grand public à la présence du moustique tigre, espèce envahissante qui a déjà colonisé plus des deux tiers du territoire national.

Un groupe d’une quinzaine de personnes avait répondu à l’invitation lancée par Sylvie Dewasme qui, dans un 1er temps, s’est attaché à rappeler les bons gestes pour éviter la prolifération des moustiques en éliminant tous les lieux potentiels de pontes à proximité directe des habitations sachant que 80% des gîtes larvaires se situent dans nos jardins et sur nos terrasses. L’intervenante a également insisté, après les avoir présenté, sur la nécessité de favoriser la présence des prédateurs (hirondelles, martinets, batraciens...) des moustiques.

Après s’être vus remettre un petit guide “ Plus de biodiversité = moins de moustiques dans mon quartier”, les participants ont participé à un atelier de construction de gîtes à chauves-souris qu’ils pourront ensuite installer à leur domicile. L’après-midi s’est achevé autour d’une collation proposée par Emmanuelle Gambet du Club Léo Lagrange que nous remercions pour son accueil.

Les structures qui souhaiteraient accueillir un atelier “Plus de biodiversité = moins de moustiques dans mon quartier” peuvent contacter la LPO Champagne Ardenne au 03 26 72 54 47

Pour télécharger la brochure : https://champagne-ardenne.lpo.fr/.../comment_le_



LPO CA


L’EAU À CONTRE-COURANT

Tu viens de suivre la conférence « Eau à contre-courant » avec son quiz. Tu as pu mesurer que ce thème de l’eau recouvre beaucoup d’enjeux (accès à l’eau, qualité de l’eau, partage des usages...) et qu’énormément d’acteurs différents travaillent à sa préservation (la région, le département, les agriculteurs, le SDOEA et sa Régie, toi !)

L’eau est précieuse, propose tes idées pour aider à la préserver !

Propose une idée, une action pour sensibiliser plus de personnes autour de toi à ces enjeux. Les éco-délégués chercheront une façon dynamique de la diffuser.

Propose un sujet qui t’interpelle, qui t’interroge. Les éco-délégués pourront l’explorer et te permettre de mieux le comprendre !





Le Labo des Partenariats



Petit point communication

LINKEDIN PRSE4 : PLUS DE 700 ABONNÉS !

[prse4-grand-est-un-environnement-une-santé](https://www.prse4-grand-est-un-environnement-une-santé.fr)



Depuis la signature du PRSE4

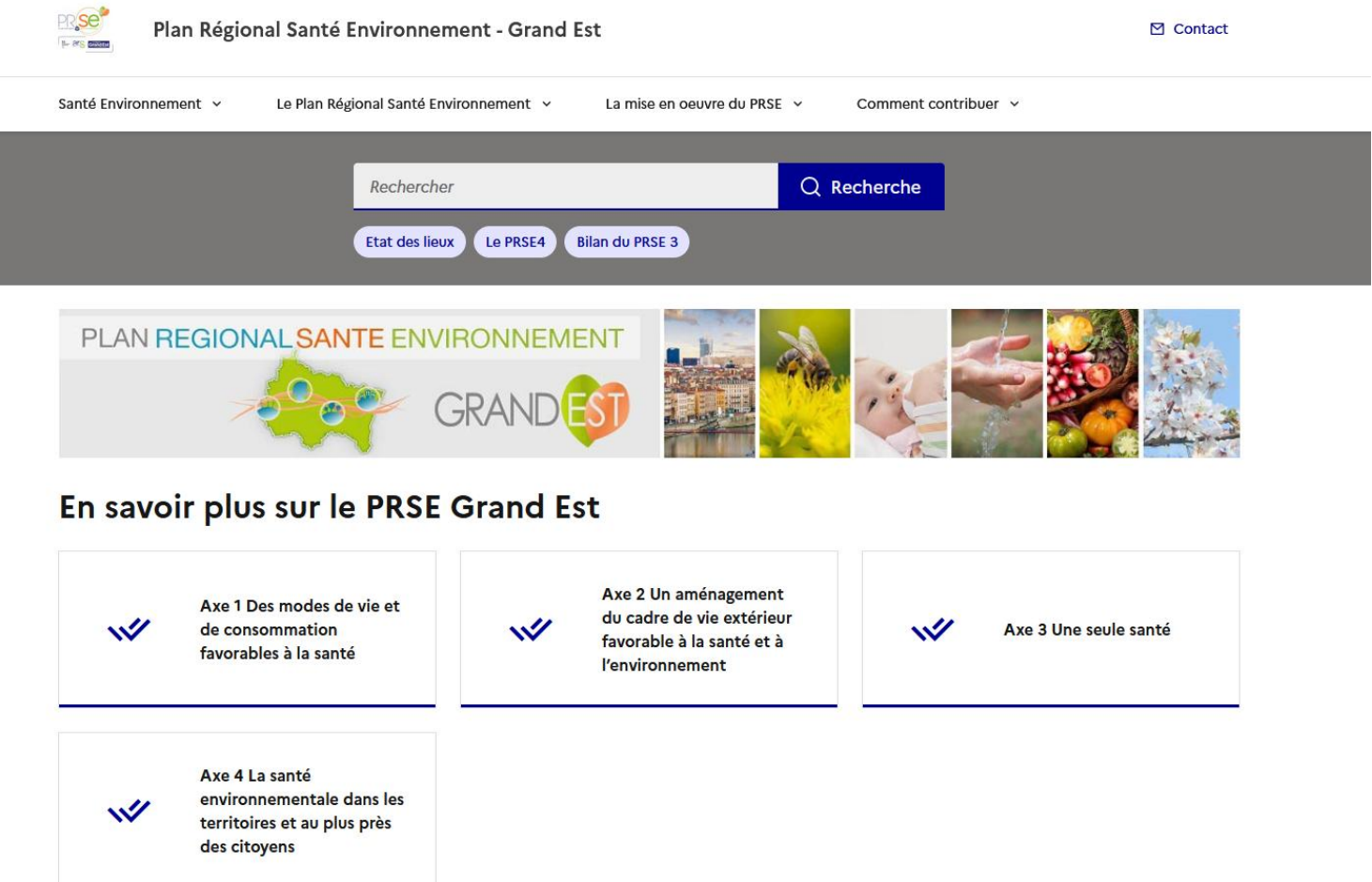
76 Articles publiés

11 636 Visiteurs uniques

4086 Téléchargements

SITE INTERNET PRSE : PLUS DE 5000 VISITEURS PAR AN

www.grand-est.prse.fr



PRINCIPAUX MOTS-CLÉS RECHERCHÉS

