

## Dengue, Chikungunya et Zika

Surveillance renforcée des cas du 1<sup>er</sup> mai au 30 novembre 2025

Vous recevez des demandes d'analyses biologiques pour les arboviroses, pensez à **vérifier les prescriptions !**



### Dengue, chikungunya et Zika Prescriptions biologiques

DÉBUT DES  
SIGNES

J+1

J+2

J+3

J+4

J+5

J+6

J+7

J+8

J+9

J+10

J+11

J+12

J+...



RT-PCR SANG



SÉROLOGIE



RT-PCR URINES (Zika uniquement)

Pour éviter la survenue d'autres cas, **signalez sans délai les cas à l'ARS.**

PLATEFORME REGIONALE DE RECEPTION DES SIGNAUX



SIGNALER, ALERTER, DÉCLARER

> 24H/24 - 7J/7

[ars-grandest-alerte@ars.sante.fr](mailto:ars-grandest-alerte@ars.sante.fr)

09 69 39 89 89

FAX 03 10 01 01 61



# Quelques informations pour vous aider dans votre pratique

## | MODALITÉS DIAGNOSTIQUES |

Assurez-vous de l'adéquation entre les types d'analyses biologiques prescrites (RT-PCR et/ou sérologie) et la date de début des signes du patient et modifiez la prescription si nécessaire (Art. L. 6211-8 du CSP).

Les tests biologiques à réaliser dépendent de la cinétique de la virémie et des anticorps. Recherchez l'ARN viral par RT-PCR pendant la période de virémie, soit jusqu'à 7 jours après les premiers signes. Recherchez des IgM et IgG par sérologie à partir du 5<sup>e</sup> jour. Effectuez ces deux types de tests sur la période de 5 à 7 jours après les premiers signes.

Pour la dengue, un test NS1 peut être réalisé jusqu'au 7<sup>e</sup> jour après le début de la maladie. Pour le Zika, une RT-PCR peut être réalisée sur les urines jusqu'à 10 jours après le début de la maladie.

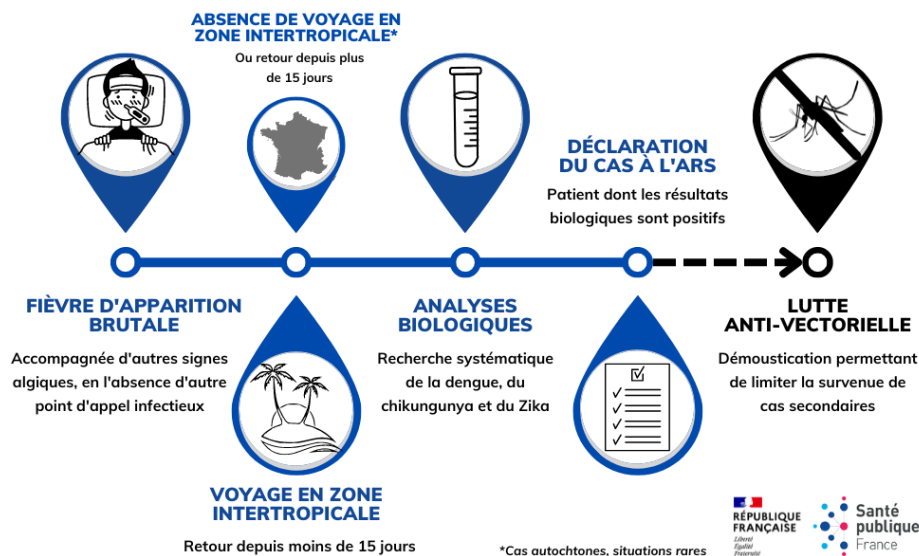
Recherchez simultanément les trois infections en raison de symptomatologies souvent peu différenciables et d'une répartition géographique superposable de ces arbovirus (région intertropicale).

## | SURVEILLANCE ET LUTTE |

Ces arboviroses sont des [maladies à déclaration obligatoire](#) et doivent être signalées toute l'année.

Elles sont transmises par le « moustique tigre », [présent en région Grand Est](#) et actif entre les mois de mai et novembre. Au cours de cette période, des interventions de démoustication sont réalisées autour des lieux fréquentés par les cas pour stopper le risque de transmission.

## Identification et objectifs du signalement de la dengue, du chikungunya et du Zika



En 2025, il existe un risque majeur de circulation de ces virus dans l'hexagone du fait de nombreux cas importés de Chikungunya (épidémie de grande ampleur dans l'île de La Réunion) et de dengue (forte circulation dans le monde).

En déclarant les cas et en réajustant la prescription au besoin, vous contribuez activement à la lutte contre la survenue de cas autochtones dans notre région.

### Sites utiles:

- ARS Grand Est : [dossier thématique](#)
- Santé publique France : [dengue](#), [chikungunya](#), [Zika](#), [point épidémiologique hebdomadaire](#)
- Centre National de Référence des Arbovirus : [envois des prélèvements](#)
- Affiches de sensibilisation des voyageurs : [au départ](#) et [au retour](#) du voyage

