



Rappel du code couleur

- consignes, recommandations et suggestions
- points d'attention
- documentation à consulter

FICHE 1 : PREAMBULE

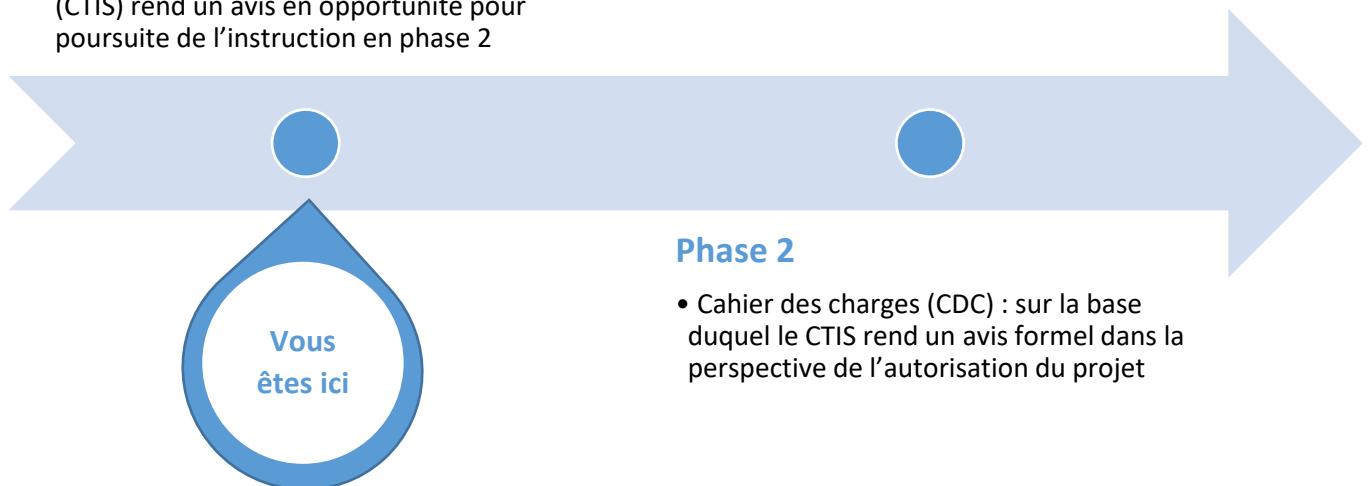
Vous souhaitez élaborer une lettre d'intention (LI) pour proposer votre projet et bénéficier de l'article 51.

Une trame vous est proposée pour décrire les éléments essentiels de votre projet dans un premier temps.

Le dispositif article 51 propose une instruction de projet et un accompagnement des porteurs en deux temps, sur la base des deux documents qui vont décrire votre projet :

Phase 1

- Lettre d'intention (LI) : base sur laquelle le Comité Technique de l'Innovation en Santé (CTIS) rend un avis en opportunité pour poursuite de l'instruction en phase 2



Lettre d'intention et cahier des charges constituent donc des documents qui se succèdent. Chacune des phases peut faire l'objet d'itérations avec les représentants institutionnels chargés d'instruire votre dossier (réfèrent ARS pour les projets régionaux et réfèrent article 51 du ministère pour les projets interrégionaux).

Document à consulter : [livret d'accompagnement](#)

NB 1 : Une check list sera proposée prochainement pour vérifier la complétion du document

NB 2 : Un document d'information pour des explications supplémentaires sur certains aspects ou pour répondre aux questions pendant l'instruction peut être fourni parallèlement si besoin.

Point d'attention

Format du nommage des fichiers concernant le projet : AAAAMMJJ_Nom projet_LI_Vn.docx

Rappel du code couleur

- consignes, recommandations et suggestions
- points d'attention
- documentation à consulter



FICHE Chapitre I : Description du porteur

Points d'attention

- ✚ Les informations ci-dessous doivent être succinctes et tenir en **une page maximum**.
- ✚ Bien faire la **distinction** entre le porteur, les expérimentateurs et les partenaires.
- ✚ Une expérimentation peut avoir un ou plusieurs co-porteurs. Si les porteurs sont multiples, il sera nécessaire de désigner un porteur principal qui sera le coordinateur.

A consulter : [guide facturation conventionnement porteur](#) pour la définition de porteur et d'expérimentateur

Le(s) porteur(s) est (sont) responsable(s) de la mise en œuvre de l'expérimentation.

- Décrire le(s) nom(s), le type de structure ou fonction et brièvement l'activité du (des) porteur(s) et ses (leurs) atouts à piloter l'expérimentation.
- Il(s) est (sont) l'(les) interlocuteur(s) privilégié(s) des institutions (ARS, Ministère, DCGDR, Cnam...), des expérimentateurs et des partenaires.

Rappel du code couleur

- consignes, recommandations et suggestions
- points d'attention
- documentation à consulter



FICHE Chapitre II : Présentation des expérimentateurs et des partenaires

II.1 Expérimentateurs

Les expérimentateurs sont ceux qui **prendront en charge** les patients/bénéficiaires ou **participeront activement à leur prise en charge** ou à la mise en œuvre de l'expérimentation. Ils **percevront un financement** pour leur contribution.

- ✎ Décrire le nom, la fonction ou le type de structure, rôle ou contribution à la mise en œuvre de l'expérimentation.

Il n'est pas nécessaire d'indiquer nominativement tous les expérimentateurs envisagés.

II.2 Partenaires

Mentionner **les partenaires les plus importants**. Il n'est pas nécessaire d'être exhaustif.

- ✎ Décrire ici les partenaires qui apportent un soutien ou appui **mais qui ne percevront pas de financement** (sponsors institutionnels ou autres) : Conseil régional, Mairie, Société savante, Fédération professionnelle, Associations...). **Expliquer la nature du partenariat ou rôle ou contribution au projet** d'expérimentation (ex : une Mairie ou association qui contribue avec la mise à disposition des salles, de bénévoles...).

Rappel du code couleur

- consignes, recommandations et suggestions
- points d'attention
- documentation à consulter



FICHE Chapitre III : Contexte et constats

Point d'attention :

Ne pas dépasser **2 pages**. Si besoin, des données complémentaires que vous estimez importantes pourront être ajoutées dans un document d'information indépendant.

✍ **Exposer la problématique** à laquelle le projet souhaite répondre, et ce qui n'est pas prévu par le droit commun actuel, mais qui participerait à la résoudre.

→ Autrement dit, expliciter les limites de la situation actuelle (contraintes, freins et blocages en termes d'organisation, de modalités de financement et/ou de réglementation).

→ Expliciter ce qui **justifie le recours au dispositif de l'article 51** et qui a conduit à la proposition du projet d'expérimentation.

✍ Vous pouvez expliciter ici, le cas échéant, la **cohérence du projet avec des politiques de santé** (régionales, nationales), les éventuelles articulations avec les dispositifs existants.

→ **Pour les projets régionaux**, vous pouvez mentionner le cas échéant, les éventuels liens avec le projet régional de santé (PRS).

✍ Préciser le cas échéant les enseignements d'une **éventuelle phase pilote de faisabilité** réalisée auparavant. Vous pouvez faire un résumé court et renvoyer les détails en annexe ou dans un document indépendant.

✍ Préciser également les **expériences à l'étranger** ou éventuellement d'autres contextes dont s'inspire le projet.

✍ Citer les **études éventuelles** sur lesquelles votre proposition s'appuie (tout postulat doit être rattaché à une **référence bibliographique** numérotée et citée en fin de document dans la partie dédiée). Utilisez les citations en note de bas de page ou au travers d'un référencement dans le corps du texte qui renvoie au chapitre éléments bibliographiques si elles sont nombreuses.

Rappel du code couleur

- *consignes, recommandations et suggestions*
- *points d'attention*
- *documentation à consulter*



FICHE Chapitre IV Objectif(s) de l'expérimentation

Préciser **1 à 4 objectifs** concrets à atteindre de façon succincte.

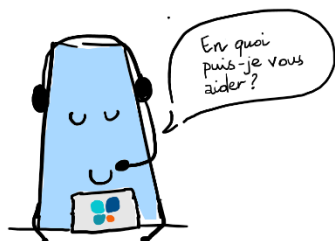
⇒ Pour vous aider à les définir, réfléchissez à **l'impact, effet ou résultat attendu** de votre expérimentation.

Points d'attention : les objectifs ne doivent pas relever de la recherche clinique et leur atteinte doit pouvoir être mesurable qualitativement et/ou quantitativement.

Document à consulter : [Guide de l'évaluation](#)

Rappel du code couleur

- *consignes, recommandations et suggestions*
- *points d'attention*
- *documentation à consulter*



FICHE Chapitre V: Description du projet

Il s'agit de décrire dans les sous-chapitres ci-dessous la réponse au problème exposé dans la partie « contexte et constats ».

Vous pouvez intégrer dans la description l'**articulation avec les dispositifs existants** (dispositifs du droit commun concernés par votre projet) ou **les articulations intersectorielles** (sanitaire, médico-social et/ou social le cas échéant).

V.1 OBJET DE L'EXPERIMENTATION

Décrire en une phrase en quoi consiste votre expérimentation.

V.2 POPULATION CIBLE ET EFFECTIFS

? A qui s'adresse le projet ?

- ⇒ Préciser les **caractéristiques** de la population bénéficiaire de l'expérimentation (enfants, adultes, personnes âgées, classes d'âges spécifiques le cas échéant, pathologie, facteurs de risques, etc.).
- ⇒ Préciser une **première estimation des effectifs** (volumétrie de patients / usagers).

V.3 PARCOURS DU PATIENT / USAGER

- ✍ Décrire de façon succincte (ou via un schéma) le **parcours/mode de prise en charge usuel du droit commun** auquel le parcours /intervention proposé se substitue. Mettre en avant autant que possible **les différences**.
- ✍ Décrire de manière succincte le parcours-type (parcours de soins et/ou parcours de santé et/ou parcours de vie) du patient / usager ou l'intervention proposée et illustrer comment se fera la mise en œuvre opérationnelle de la prise en charge du patient ou de l'intervention :
 - ✚ l'adressage,
 - ✚ le premier contact pour pré-inclusion ou inclusion,
 - ✚ expliciter l'évènement marqueur de l'entrée et le cas échéant de sortie du patient de l'expérimentation,
 - ✚ préciser les prestations et services proposés dans le parcours de prise en charge du patient (ex : consultations initiale et de suivi, bilans ou évaluation des besoins du patient, accompagnement ou éducation thérapeutique, chirurgie, coordination du parcours...),
 - ✚ préciser les modalités d'intervention (en présentiel, en distanciel, à domicile, équipe

mobile...),

- ✚ préciser les différentes étapes du parcours avec la durée prévisionnelle de chaque étape,

✍ **INTEGRER UN SCHEMA DU PARCOURS TYPE en partant du parcours du patient et en précisant qui fait quoi à chaque étape du parcours.**

V.4. ORGANISATION DE LA PRISE EN CHARGE

Décrire **l'organisation des professionnels et des établissements / structures de soins** au service des patients.

Expliciter **les professionnels ou structures** intervenants (expérimentateurs) dans la prise en charge au regard des prestations et services proposés : **le rôle de chacun, qui fait quoi et quand**, ainsi que la **coordination** entre eux. En fonction du projet, bien préciser le **rôle du médecin traitant**.

NB : Les informations de ce sous-chapitre peuvent être renseignées, le cas échéant, dans le sous-chapitre précédent si vous préférez faire une description de l'ensemble (prise en charge/intervention et organisation générale).

V.5. TERRAIN D'EXPERIMENTATION

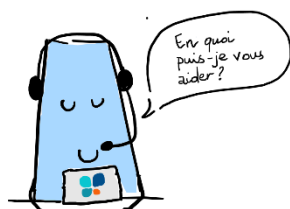
Expliciter **le(s) territoire(s) où l'expérimentation sera mise en œuvre** [ville(s), département(s), région(s)]. Décrire brièvement le cas échéant, les **atouts et spécificités** du (des) territoire(s) choisis (démographie, épidémiologie, expertise existante, actions similaires précédentes...).

V.6 DUREE DE L'EXPERIMENTATION

Proposer la durée de l'expérimentation envisagée (5 ans maximum) en prévoyant une durée raisonnable pour permettre la mise en œuvre et l'évaluation de l'expérimentation.

Rappel du code couleur

- *consignes, recommandations et suggestions*
- *points d'attention*
- *documentation à consulter*



FICHE Chapitre VI Financement de l'expérimentation

Une première estimation est à renseigner **sur les modalités** (à titre indicatif) **et montants de financement proposés au regard des effectifs**.

Une première estimation des **coûts par patient** et des **coûts totaux de l'expérimentation** est nécessaire au stade de la LI.

Vous serez invité à détailler et préciser ce chapitre si votre projet passe à la phase 2.

Expliciter le cas échéant **les économies potentielles attendues**, un **surcoût** ou si c'est à coût constant par rapport à la situation actuelle (droit commun). Cette information est à renseigner sur la base des éléments disponibles (bibliographiques p.ex).

Citer aussi **les autres sources de financement déjà obtenues** ou envisagées et l'objet du financement.

Point d'attention

Il n'est pas possible de disposer d'un double financement public pour un même objet.

Document à consulter : [guide de financement pour comprendre les modèles de financement](#).

Rappel du code couleur

- *consignes, recommandations et suggestions*
- *points d'attention*
- *documentation à consulter*



FICHE Chapitre VII : Bibliographie

Lister les éléments bibliographiques les plus importants, cités dans le corps du texte.

1. ...
2. ...