

1. Accompagner la santé psychique à tous les âges de la vie de l'enfant et de l'adolescent : santé psychique de l'enfant

08/12/2025

1

1

A. Le rôle de l'éducation nationale

08/12/2025

2

2



**ACADÉMIE
DE STRASBOURG**

*Liberté
Égalité
Fraternité*



**Assises de la pédiatrie et de la santé
de l'enfant – 5 décembre 2025 - Reims**

Direction des Services Départementaux de l'Éducation
Nationale du Bas-Rhin
Pôle Santé, Bien-être et Protection de l'Enfance



3



**ACADÉMIE
DE STRASBOURG**

*Liberté
Égalité
Fraternité*

ACCOMPAGNER LA SANTÉ PSYCHIQUE À TOUS LES ÂGES DE LA VIE DE L'ENFANT ET DE L'ADOLESCENT

Partie 2 : La santé psychique de l'enfant

Le rôle de l'Éducation Nationale

Stéphanie JAEGGY – Cheffe du pôle Santé, Bien-être et Protection de l'enfance

4

L'école : une place centrale dans la vie de l'enfant

Un droit et des obligations

1948 : la Déclaration universelle des droits de l'homme proclame dans son article 26 que « Toute personne a droit à l'éducation »

Depuis la loi Jules Ferry du 28 mars 1882, l'instruction des enfants est obligatoire, et c'est l'article L 131-1 du Code de l'éducation qui en délimite les contours en précisant que chaque enfant des deux sexes entre 3 ans et 16 ans est concerné par ce droit à l'instruction et ce qu'il soit français ou de toute autre nationalité.

L'autorité parentale telle que définie par le Code civil à l'article 371-1 comporte des droits et des obligations, et au titre de ces dernières figure l'obligation d'éducation. En contrepartie, les familles ont droit à des aides en faveur de la scolarité.

Un projet

Article L. 111-1 du code de l'éducation, le service public de l'éducation doit « lutter contre les inégalités sociales et territoriales en matière de réussite scolaire et éducative », il « reconnaît que tous les enfants partagent la capacité d'apprendre et de progresser. Il veille à l'inclusion scolaire de tous les enfants, sans aucune distinction ; il veille également à la mixité sociale des publics scolarisés au sein des établissements d'enseignement ».

Des objectifs

Fixés par la loi : égalité des chances, insertion scolaire, mixité sociale

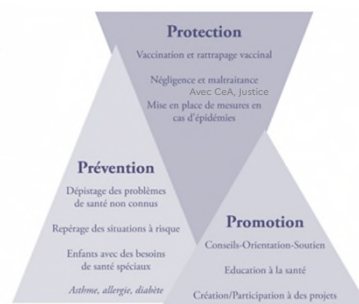


Une mission générale de promotion de la santé

La mission de promotion de la santé en faveur des élèves a pour objectifs de veiller à leur bien-être, de contribuer à leur réussite et de les accompagner dans la construction de leur personnalité. Elle se structure selon trois axes : l'éducation, la prévention et la protection.

La réussite de cette mission repose sur un travail en collaboration avec les parents. Elle associe directeurs d'école, chefs d'établissement, enseignants, conseillers principaux d'éducation, personnels infirmiers, psychologues, médecins, assistants de service social et secrétaires médico-scolaires.

Le nouveau paradigme « École promotrice de santé » inscrit dans le continuum éducatif un parcours éducatif de santé qui prépare les élèves à prendre soin d'eux-mêmes et des autres, à devenir des citoyens responsables en matière de santé individuelle et collective.



Quelques chiffres pour le Bas-Rhin (67)

L'académie de Strasbourg compte 329 876 élèves sur ses deux départements : Bas-Rhin et Haut-Rhin. Des réseaux d'éducation prioritaires, des dispositifs en faveur de l'inclusion scolaire et des pôles d'appui à la scolarité se développent.

École inclusive (année 2024-25)	
	Effectifs
1er degré	3824
2nd degré	3110
Total	6934

Politiques pour la réussite éducative (2024-25)	
	Nbre d'élèves
REP	12732
REP+	8787
Total	21519

Nombre d'élèves (prévisions 2025-26)			
	Public	Privé	Ensemble
1er degré	94588	5203	99791
Collèges	47001	6722	53723
Lycées géne	22330	4067	26397
Lycées prof	9345	775	10120
Total	173264	16767	190031

Etablissements du Bas-Rhin			
	Public	Privé	Ensemble
Maternelles	228	2	230
Elémentaires	236	7	243
Primaires	255	14	269
Collèges	89	12	101
Lycées géne	15	12	27
Lycées poly	15	0	15
Lycées prof	10	3	13
Total	848	50	898

7

Enjeux des Assises de la santé scolaire

Rassembler la communauté éducative autour de la question de la santé et du bien-être des élèves, en la plaçant au cœur des priorités de la politique éducative.

Les 4 priorités de cette réforme :

- Recentrer les équipes sur leurs missions de prévention et de détection
- Intervenir dès la petite enfance pour éviter les ruptures de parcours
- Renforcer les liens entre École et professionnels de santé
- Placer la santé mentale des jeunes au centre de l'action publique
- Mise en place des personnels repères en santé mentale et d'un protocole dans chaque établissement



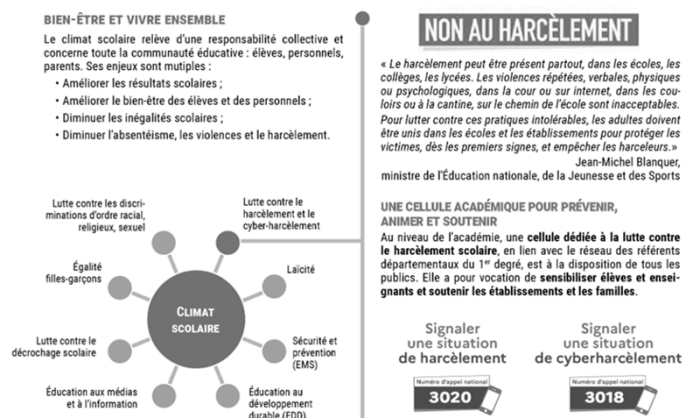
08/12/2025

8

Stratégie départementale pour assurer la mise en œuvre des mesures en faveur de la santé mentale des élèves

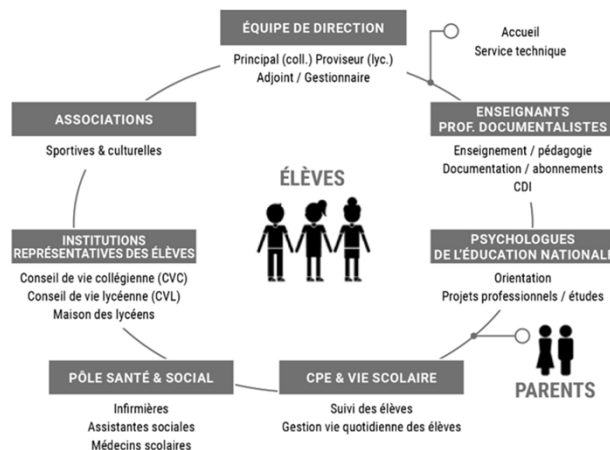
- Internalisation et déploiement des compétences par la formation
- Articulation avec les partenaires de ville
- Intégration de l'éducation à la santé dans les programmes dès le 1er degré
- Utilisation d'outils de développement des compétences psychosociales depuis la maternelle
- Définition d'un programme d'éducation à la santé et à la citoyenneté dans chaque collège et lycée avec un focus particulier sur la santé globale et l'hygiène de vie qui inclut l'éducation nutritionnelle, éducation à la vie affective et sexuelle, prévention des conduites addictives
- Construction d'une feuille de route spécifique à la santé mentale

Une responsabilité collective autour de thèmes fédérateurs



Source : <https://www.ac-dijon.fr/l-organisation-des-ecoles-et-des-etablissements-scolaires-126625>

Les forces mobilisées au sein des établissements



Source : <https://www.ac-dijon.fr/-/organisation-des-ecoles-et-des-etablissements-scolaires-126625>

11

Des partenariats à actionner localement

Le repérage des fragilités psychologiques, les troubles somatiques et les inégalités d'accès aux soins sont autant de facteurs défavorables à l'épanouissement des élèves et à leur réussite

- Renforcer le maillage territorial pour détecter les souffrances, accompagner les plus vulnérables et éviter les ruptures
- Développer le partenariat avec la maison des adolescents
 - Médecin, Infirmière scolaire et assistante sociale de l'EN présents à la MDA
- Faciliter l'accès des élèves aux CMP (organisation d'un système coupe-file) ;
- Diffuser les informations, formations sur le refus scolaire anxieux, le harcèlement, les premiers secours en santé mentale et le psycho-trauma
 - CUMP pour les cellules d'écoute et la gestion de crise

12